

# NÁRODOPISNÝ VĚSTNÍK





N Á R O D O P I S N Ý   V Ě S T N Í K

(Bulletin d' ethnographie)

XIV (56)

Národopisná společnost

Praha 1997

ISSN 0323 - 2492

## Obsah

Poznatky ze studijního pobytu ve Slovinsku	5
Miroslav Válka	
Šitice, zaniklá obec u Netolic	31
+ František Šita	
Obnova Národopisného muzea v Praze	39
Jiřina Langhammerová	
Lidová architektura v díle Oskara Teimera	45
Ludvík Skružný	
Proměny pasekářského způsobu zemědělského hospodaření v 19. a 20. století / zpráva z výzkumu /	55
Daniel Drápala	
Obnova tradice kosení luk na Valašskokloboucku /zpráva z výzkumu /	61
Jana Vojtková	
Etnografický výzkum "Výzdobné prvky fasád domů s bri- zolitovými omítkami na jižním Valašsku" /zpráva z výzkumu	63
Jiří Novotný	
Euroindináni. Etnografický výzkum alternativního způsobu života v České republice	67
Eva Ďurdová	
Tramping ve středočeském kraji - S.O.Red River /zpráva z výzkumu /	69
Jiří Pátek	
Jiří Langer: Co mohou prozradit lidové stavby	71
Jiřina Veselská	
Jaroslav Štika: Lidová strava na Valašsku	75
Irena Štěpánová	

Těšínsko. Díl I.	79
Lucie Uhlíková	
Jan Pospíšil - Vjačeslava Lohvinová: České písně z ukra- jinské Volyně	81
Lucie Uhlíková	
Karel Langer (1903- 1998)	83
Zasedání odborné komise lidového stavitelství AMG v Českém Těšíně	87
Luboš Procházka	

## Poznatky ze studijního pobytu ve Slovinsku

Miroslav Válka

Na základě mezistátní dohody ministerstva školství České a Slovinské republiky jsem získal na přelomu zimy a jara roku 1996 (1.2.-30.4.) tříměsíční studijní pobyt ve Slovinsku, v Oddelku za etnologijo in kulturno antropologijo Filozofické fakulty Univerzity J.Kardelje v Lublani. Měl jsem možnost seznámit se nejen se současným etnologickým bádáním, ale poznat také všední život a kulturu dnešních Slovinců. Děkuji slovinským kolegům za přátelské přijetí a pomoc při studiu, zejména prof. Janezu Bogatajovi a odb.asis. Vitu Hazlerovi a kolegyním Mojce Ramšak, Neně Židov, Mojci Račič-Simončič a Monice Kropej.

### Několik údajů z historie Slovinska

Slovinsko, které v roce 1991 získalo státní suverenitu, je jihoslovanská země rozsahem velká přibližně jako Morava. Žije v ní necelých dva miliony obyvatel, převážně etnických Slovinců, vedle nepočetných populací národnostních menšin: maďarské (okolí Lendavy v Prekmurji), chorvatské (okresy Metlika a Črnomelj v Bele krajini, města na pobřeží) a italské (přímořská města Koper, Piran, Portorož, Izola). Z doby bývalé Jugoslávie žijí ve větších městech (Lublaň) Srbové. Německý jazykový ostrov v okolí Kočevje a Ribnice zanikl během druhé světové války. Naopak početná slovenská minorita žije v rakouských Korutanech (Zilja, Podjuna, Rož) a v Itálii

(Slovenska Benečija, Rezija, okolí Tarvisia), menší v Maďarsku (Porábí). Ekonomická a po druhé světové válce i politická emigrace Slovinců směřovala do USA, Argentiny a západní Evropy (Německo, Belgie, Francie).

Historickými a kulturními vazbami je Slovinsko svázáno se střední Evropou, i když v povědomí mnohých přetrvává spojení s bývalou Jugoslávií a tedy s Balkánem. Různé kulturní proudy, které se střetávaly na slovinském teritoriu v minulosti, zformovaly neobyčejně pestrou kulturu. Tradiční lidovou kulturu slovinského etnika utvářely vlivy alpské, panonské i mediteránní a vytvořily regionálně odlišné typy domu, oděvu, folkloru atd. Spolu s nevšední přírodou - vysokohorská alpská pásma, krasové oblasti, nížinné polohy na severovýchodě země - vedly Slovince k poznání, že jejich země je vlastně Evropou v malém.

Slovanští předkové dnešních Slovinců, kteří osídlili jihovýchodní Alpy a jejich podhůří v polovině 6. století, se postupně dostali do područí franské říše, později německých feudálů. Od středověku žili rozdělení v několika historických zemích, které se staly součástí habsburské monarchie; přímořská část náležela benátské republice a Itálii. Z hlediska etnogeneze slovinského národa bylo nejvýznamnější Kraňsko (Krajina) s hlavním městem Lublaní. Historické Kraňsko se dále člení do několika oblastí, vymezených na základě přírodních, kulturních a etnografických faktorů: *Gorenjska* (severozápadní alpská část), *Dolenjska* (jihovýchodní díl v povodí Krky), *Bela krajina* (na jihu v okolí Metliky, Viniče a Črnomelju), *Notranjska* (jihozápadní vnitrozemí od Cerkna a Idrije přes Cerknicu k Ribnici a Kočevje). Jihozápadní



díl dnešního Slovinska podél jadranského pobřeží, tj. slovinská Istrie, dále pohoří Kras a povodí řeky Soči, je označován jako *Primorska*. Příroda i kultura zde má výrazné mediteránní rysy. V historickém Štýrsku (Steiermark) žili Slovinci v jeho jižní, převážně nížinné části s kulturními středisky Mariborem a Celjí. Po první světové válce bylo Dolní Štýrsko, obývané Slovinci, připojeno k nově vzniklému jihoslovanskému státu. *Štajerska*, jak je dosud území běžně nazýváno, je zemědělským krajem, kde se rodí nejznámější slovinská vína. *Koroška*, malý region severního Slovinska na horní Drávě v okolí města Ravne a Črna, představuje jen nepatrnou část historických Korutan, která se stala součástí Slovinska po 1. světové válce. V plebiscitu 1920 se většina korutanských Slovinců rozhodla zůstat v Rakousku, kde dodnes žijí jako početná etnická menšina. *Prekmurje*, severovýchodní cíp Slovinska za řekou Murou, má převážně nížinný charakter. Historické vazby na Uhry podpořily pronikání panonských kulturních prvků do způsobu života zdejších Slovinců. Přírodním střediskem oblastí je Murska Sobota.

Významně se změnilo osudy Slovinců ve 20. století. Po rozpadu Rakouska-Uherska (1918) vytvořili spolu se Srby a Chorvaty společný stát, Království Srbů, Chorvatů a Slovinců, od roku 1929 nazvaný Království Jugoslávie. Byl silně centralistický, ovládaný Srby, proto Slovinci stáli na okraji zájmů. Za druhé světové války (1941) bylo slovinské území okupováno fašistickým Německem, Itálií a Maďarskem (silný národně osvobozenecský boj). Po osvobození 1945 vzniká Federativní republika Jugoslávie v čele s prezidentem J. Brozem-Titem, která se budováním socialismu vřadila do

východního, sovětského bloku. Po smrti Tita se prohlubují etnické rozpory mezi jednotlivými národy federace, jež vedly až k rozpadu Jugoslávie. V prosinci 1990 se v plebiscitu vyslovalo 90% Slovinců pro samostatný stát, který byl vyhlášen 25.června 1991. Tím Slovinci po více jak tisíciletí získali opět státní svrchovanost.

#### Historie a současnost etnologického bádání

Obor zabývající se výzkumem tradiční lidové kultury a současného způsobu života Slovinců je dnes označován jako *etnologija*. Podobně jako u nás se setkáváme i se staršími termíny, užívanými hlavně v názvech institucí (*narodopisje*, *etnografija*). Vzhledem k tomu, že Češi i Slovinci náleželi až do konce první světové války k jednomu státnímu útvaru a do střeoevropského kulturního prostoru, lze najít v dějinách národopisného (etnologického) bádání řadu společných rysů.

Přejdeme-li nepočetné zprávy o životě lidových vrstev v období středověku, bylo z hlediska etnogeneze Slovinců a formování slovinské kultury důležité 16. století. Uvolnění politických poměrů v důsledku tureckého nebezpečí, šíření humanistických myšlenek a protestantismu vytvořily prostor pro vydávání náboženské literatury v národním jazyku a tím ke kodifikaci spisovné slovinštiny. O překlad *Bible*, *Luthe-rova katechismu* a dalších děl do slovinštiny se zasloužil zejména Primož Trubar a Jurij Dalmatin, ke kodifikaci spisovného jazyka přispěl svou mluvnicí Adam Bohorič. V díle protestantských spisovatelů lze najít zprávy o etnickém složení Kraňska, jeho etnografickém členění, vztazích k ostat-

ním slovanským národům, lidové písni, údaje o zvycích a obyčejích.

Nástup protireformace na konci 16. století znamenal nejen změnu v náboženských poměrech, ale i návrat k latině a němčině. Nejvýraznější představitel barokní formy humanismu a vlastenectví 17. století byl šlechtic Janez (Johann) Vajkard Valvasor (1641-1693). Pocházel z italské obchodnické rodiny usedlé v Kraňsku. Po studiích (u jezuitů v Lublani) a cestách jižní a západní Evropou se vrátil do rodné země, již se snažil proslavit v soudobém světě. Z Valvasorových historicko topografických prací je nejvýznamnější kompendium *Die Ehre des Herzogthums Crain* (1689) popisující dějiny, ale i přírodu a současný život Kraňska a některých okolních zemí. Zmiňuje se i o životě lidových vrstev, i když často zaujímá negativní postoj zejména k jejich zvykům a věrským představám. Jako vědecký pramen slouží také obrazový materiál knihy, rytiny, zobrazující soudobý oděv, stavební projevy (kozolec), výjevy z lidového života.

Počátek trvalého zájmu o kulturu lidových vrstev ve Slovinsku lze klást podobně jako v českých zemích do období konce 18. století. Z části souvisel s osvícenstvím a jeho novým pohledem na venkovského člověka, z části vyplynul z pragmatického zájmu státu o své obyvatele a jejich život. Etnografický materiál se objevuje v různých topografických a statistických dílech, ve vlastivědné a cestopisné literatuře, regionálních monografiích i historických pracech, kde nabývá pramenné povahy. O šíření osvícenských idejí ve slovinském prostředí se zasloužil kruh vzdělanců soustředěný kolem barona Žigy Zoise. Náležel k němu Anton Tomaž Linhart, autor

historického díla o Slovincích a Slovanech, kde bohatě využil etnografického materiálu a etymologických rozborů, i když z vědeckého hlediska poněkud romantických. Jiný člen Zoisovy družiny, kněz Valentin Vodnik náleží k prvním sběratelům lidových písní. O současný život Slovinců se zajímal hornický lékař v Idriji, později profesor na lublaňském lyceu Baltazar Hacquet. Poznatky uveřejnil ve svých cestopisech a díle *Abbildung und Beschreibung der südwest- und östlichen Wenden, Illyren und Slaven* (1801-1808). Podobně pracoval Jožef Košič v oblasti Prekmurje; o kulturu korutanských Slovinců v Zijském údolí se zajímal Urban Jarnik.

Zemské vlastenectví osvícenců podpořené snahami o kultivaci národního jazyka vyústilo v emancipační hnutí, označované jako národní obrození. Jeho charakteristickým rysem, spojeným s obdobím romantismu, bylo hledání národního ducha. Ten byl spatřován v lidové slovesnosti, ve folkloru, proto podobně jako v jiných slovanských a evropských zemích vznikají první sbírky slovinských lidových písní. Jejich autory byli Stanko Vraz a Emil Korytko, který v názvu užil označení "slovinske". Romantický duch, ale už podstatně širší pohled na celý lidový život charakterizuje dílo Janeza Trdiny, který náleží k nejvýznamnějším představitelům národopisné práce u Slovinců 19. století.

Vědecké národopisné bádání 19. století zastřešovala především slovanská filologie, jejímiž předními představiteli byli profesori na univerzitě ve Štýrském Hradci Gregor Krek, Karel Štrekelj a Matija Murko. Zatímco Štrekljovo jméno je spojeno s folkloristikou a s vydáváním sbírky Slovenske narodne pesmi (5 sv., 1895-1923), vědecké dílo M. Murka

(1861-1952) bylo širěji koncipované. Návštěva pražské Národopisné výstavy Československé (1895) byla Murkovi impulsem ke koncipování programu národopisného výzkumu, postaveného na poznání soudobého lidového života. Z jeho popudu začal v Mariboru 1904 vycházet *Časopis za zgodovino in narodopisje*. I když Murko působil jako vysokoškolský profesor mimo Slovinsko (Lipsko, Praha), jihoslovenská problematika patřila k ústředním tématům jeho díla. Vedle prací o jihoslovenské lidové písni, se věnoval také materiální (lidový dům) a sociální kultuře (*Das Grab als Tisch*, 1910), jež zpracovával ze širokého srovnávacího pohledu s využitím pramenů historických, filologických a etnografických (metoda Wörter und Sachen).

Významná úloha, kterou měl oboru v 19. století, mu přesto nezajistila při založení univerzity v Lublani 1919 zastoupení. Prvním řádným profesorem etnologie se stal až 1940 Niko Županič. Nicméně v meziválečné době se podařilo založit samostatné *Etnografski muzej* (1923), začít vydávat vědecký časopis *Etnolog* (1926) a už ve válečné době vydat první část syntézy slovinské lidové kultury. *Narodopisje Slovencev* (I, 1944, red. Rajko Ložar; II, 1952, red. Ivan Grafenauer a Boris Orel) je koncipováno tradičně se zaměřením na jednotlivé druhy materiální, sociální a duchovní kultury vrstev, označovaných jako lidové (rolníci, pastýři, lovci). Dějiny oboru zpracoval France Kotnik.

Etnologické pracoviště na lublaňské univerzitě vychovávalo vysokoškolsky vzdělané odborníky, kteří našli uplatnění v Slovinském etnografickém muzeu i regionálních muzeích, v *Inštitutu za slovensko narodopisje* Slovinské akademie věd

a umění (založen 1951) i v *Glasbeno-narodopisnim inštitutu*. V rámci rozsáhlých výzkumů pod vedením ředitele Slovinského etnografického muzea Borisa Orla byl shromážděn bohatý materiál zčásti publikovaný v muzejním časopise *Slovenski etnograf* (1948 nahradil *Etnologa*). Převládající zaměření oboru na minulost bylo označeno jako jednostranné, předmětem studia se stala otázka lidovost, ať se jednalo o prostředí venkovské nebo městské. Začíná se studovat současnost a provádí se výzkum způsobu života se zaměřením na každodenní život všech vrstev společnosti.

Další syntézu lidové kultury Slovinců vydal Vilko Novak pod názvem *Slovenska ljudska kultura* (1960). Uvedené změny ještě nerefleктоvala, je orientována převážně na tradiční kulturu venkova. Zatím poslední pokus o syntézu slovinské etnologie je kolektivní dílo pod redakcí Angela Baše *Slovensko ljudsko izročilo* (1980). Osnova práce vznikla mimo Slovinsko (návrh sovětské akademie věd na etnografickou encyklopedii slovanských národů) a vedle přehledu o dějinách vědy přináší kapitoly o zemědělství, řemeslu, stavebnictví, stravě, oděvu, zvycích, folkloru a dalších odvětvích tradiční kultury.

Společným dílem slovinských etnologů z poloviny 70. let jsou také dotazníky pro etnologickou topografii slovinského etnického území. Ve srovnání s tradičním zaměřením oboru jsou podstatně širší, zaměřují se i na další sociální a profesní vrstvy; jsou výrazem soudobého pohledu na předmět studia. Dotazníky byly podkladem pro regionální monografie řady slovinských regionů v hranicích občin (okresu) např. Ljutomer, Murska Sobota, Kočevje, Slovensko Porabje ad.

V 70. letech začala ve Slovinsku vycházet další oborová periodika, *Traditiones*, ročenka Ústavu pro slovinský národopis akademie věd a *Glasnik Slovenskega etnološkega društva*, tiskový orgán Slovinské národopisné společnosti.

Po druhé světové válce vyšlo ve Slovinsku množství etnologických prací, které se podle specializace autora věnují jednotlivým oborům tradiční kultury. Z oblasti duchovní kultury, folkloru to jsou práce Ivana Grafenauera, Zmagy Kumer, Milko Matičetova a Marka Terseglava. Základní dílo o slovinském zvykosloví vydal Niko Kuret. Výtvarné umění je předmětem zájmu Gorazda Makaroviče, Ivana Sedeje a Janeza Bogataje. Z hmotné kultury se zabýval lidovým domem Tone Cevc, Ivan Sedej, tradičním oděvem Angelos Baš a Marija Makarovič, řemesly a domácí výrobou J. Bogataj a Ljudmila Bras. Výzkum dělnictva prováděl Slavko Kremenšek.

Údaje o dějinách oboru a tradiční kultuře Slovinců lze nalézt také v rozsáhlé *Enciklopediji Slovenije*, vydávané od roku 1987 (dosud vyšlo 9 svazků).

#### Vysokoškolská výuka oboru

Etnologie se ve Slovinsku studuje na lublaňské univerzitě v Oddelku za etnologijo in kulturno antropologijo. Současným vedoucím pracoviště je prof. Janez Bogataj. Studium je pěti-leté a etnologie se studuje s druhým oborem. Během výuky získají studenti poznatky o předmětu studia etnologie a kulturní antropologie (Zmago Šitek, Božidar Jezernik), jejich historii, metodě práce (Ingrid Slavec-Gradišnik, Mojca Ramšak) a o speciálních odvětvích jako je antropologie vizuální (Naško Križnar) a náboženství, sociální psychologie, socio-

logie kultury apod. Podstatná část výuky se směřuje na poznání historie slovinské etnologie a tradiční kultury Slovinců (J.Bogataj, Angelos Baš), šířeji Balkánu (Vitomil Belaj, B.Jezernik) a celé Evropy. Součástí studia je také folkloristika (Marko Terseglav), etnologická muzeologie a konzervátorství (Vito Hazler); od prvního roku se konají terénní výzkumy a praxe. Pracoviště má odbornou knihovnu (Mojca Račič-Simončič) a dokumentační oddělení (Mihaela Hudelja). Studenti uzavírají vysokoškolské studium diplomovou prací (titul dipl.etnolog/etnologinja), na základě dalších prací získávají titul magister a doktor etnologije.

Lublaňští studenti etnologie a kulturní antropologie mají vlastní organizaci - Šegavci. Družební styky udržují se studenty etnologie ze záhřebské univerzity.

Slovinská národopisná společnost (Slovensko etnološko društvo, SED)

Profesní dobrovolná organizace slovinských etnologů. Společnost vydává časopis *Glasnik Slovenskega etnološkega društva*, který vychází pravidelně jako čtvrtletník. Jeho redaktoři jsou Mojca Ramšak a Rajko Muršič (Odd.etn. a kult.antropolog. FF). Časopis má kvalitní grafickou úpravu i bohatou obsahovou náplň, která bývá tematicky zaměřena k nějakému problému (např. etnologie a škola). Vedle toho informuje o aktuálním dění v oboru, přináší recenze odborné literatury, hodnotí pořádané akce, jakými jsou např. slavnostní představení etnologických publikací. Společnost pořádá rovněž přednášky a vypisuje soutěže o nejlepší díla v oboru. V *Knjižnici Glasnika SED* vycházejí původní práce



slovinských etnologů i sborníky z konferencí, pořádaných SED.

Slovinské etnografické muzeum (Slovenski etnografski muzej)

Počátky muzejnictví jsou ve Slovinsku spojeny s Kraňským zemským muzeem (*Kranjski deželni muzej*), které bylo založeno v Lublani roku 1821 s posláním uchovávat doklady o historii, kultuře a přírodě Kraňska. Samostané národopisné muzeum (*Etnografski muzej*) se zaměřením na dokumentaci tradiční lidové kulturu Slovinců vzniklo až po první světové válce (1923). Jeho prvním ředitelem byl Niko Županič, současnou vedoucí je etnografka Inja Smerdel. Vedle sbírkotvorné a výstavní činnosti se jeho pracovníci věnovali také vědecké práci a vydávali odborný časopis *Etnolog*. Po druhé světové válce se název periodika změnil na *Slovenski etnograf*, nicméně 1991 se časopis vrátil k původnímu označení. V rámci zpracovávání muzejních fondů byly vydány rozsáhlé kvalitní katalogy, věnované voskovým obětinám (Gorazd Makarovič), ženským pásům (Janja Žagar) a toulcům na brousek (I.Smerdel). K sedmdesátému výročí založení muzeum vydalo publikaci *Slovenski etnografski muzej* (Lublaň 1993), kde informuje o své historii, sbírkách a výstavní a vědecké práci.

Etnologická pracoviště Slovinské akademie věd a umění (SAZU)

Všechna společenskovědní pracoviště Slovinské akademie věd a umění jsou soustředěny v Znanstveno-raziskovalni center (Vědecko-výzkumné středisko). Etnologický výzkum provádí *Inštitut za slovensko narodopisje* pod vedením Tone Cevce. Ústav se zaměřuje na výzkum materiální a sociální kultury

a slovesný folklor (Marija Stanonik, Monika Krojej), vydává ročenku *Tradiciones*, spolupracuje ve skupině *Alpes Orientales*. *Glasbeno-narodopisny inštitut* (vedoucí Marko Terseglav) vznikl 1993 oddělením od přechozího. Specializuje se na hudební a taneční folklor, pečuje o rozsáhlou sbírku slovinských lidových písní se zápisy z 19. a 20. století.

### **Itinerář navštívených kulturních akcí a terénních cest během studijního pobytu (výběr)**

Cesty do terénu byly uskutečněny jednak individuálně, jednak se studenty etnologie a kulturní antropologie v rámci terénních cvičení. Obsahovou náplň připravovali prof. J. Bogataj a as. V. Hazler.

8. března - Brucovanje v turistické kmetiji (usedlosti)

Hudičeves u Razdrta na Primorske

Populární společenský zvyk značně rozšířený mezi slovinskými studenty. Jakýsi iniciační obřad, během kterého se studenti prvního ročníku (nováčci) stávají řádnými studenty. Dramaturgie večera má různou formu, jež záleží na organizátorech. Během brucování etnologů ocejchované nováčky hlídal brucmajor s pomocnicí, pak byli převedeni před tribunál, jemuž předsedal *Zeleni car* za doprovodu několika dívek, které symbolizovaly jednotlivé evropské národy. Mladí brucové a brucky dostávali záluďné otázky a nesplnitelné úkoly, z trestu pili nějaký nedobrý nápoj a nakonec dostali osvěčení o svém "povýšení". K poslechu, ale hlavně k tanci hrála hudba se širokým repertoárem z hlediska žánrového i teritoriálního; veselí bylo bujné a trvalo po pozdních hodin.

10.března - exkurze na Gorensko (spolu se studenty etnologie  
lublaňské a záhřebské univerzity)

Gorenjska je horská (alpská) část historického Kraňska. Jeho hospodářským a kulturním střediskem je město Kranj. Cesta směřovala doturistického střediska slovinských Alp do Bledu a Bohinjské doliny přes Suhu a Škofju Loku. U vesnice Suha se nachází nevelký kostel sv. Jana Křtitele, jednolodní gotická stavba s polygonálním presbytářem a barokní zvonící. Cenná je vnitřní malířská výzdoba z poloviny 15. století. Kostel představuje prototyp sakrálních staveb z doby středověké kolonizace slovinského území. - Nedalekému městu Škofja Loka se zachovalým historickým jádrem (renesanční a barokní měšťanské domy) vévodí hrad, vybudovaný středověkými majiteli, brixenskými biskupy. Regionální muzeum, které v rekonstruované stavbě sídlí, svými expozicemi přibližuje historii města a dolin řeky Sory a Selščice. Z tradiční lidové kultury je připomenuto zemědělství a chov dobytka, pak řemeslo (kloboučnictví, perníkářství) a domácí výroba (krajkářství, výroba umělých květin). V expozici barvířství lze získat informace o vazbách na Moravu, kam odcházeli barvířští tovaryši na vandr. Vedle hradní stavby na přilehlé zahradě bylo v šedesátých letech vybudováno jedno z prvních slovinských muzeí v přírodě. Tzv. Škoparjeva hiša (dům) s roubenou jizbou má pocházet ze 16. století a spolu se seníkem (kozolec), studnou a včelínem ukazuje středoslovinskou usedlost, přechodný typ domu mezi typem alpským a přímořským. - Bohinj je jednou z nejkrásnějších slovinských dolin. Leží pod Triglavem, nejvyšší slovinskou horou (2864 m n.m.), a v Bohinji

pramení Sáva-Bohinjka, jeden ze dvou pramenů řeky Sávy. Ve vesnici *Stara Fužina* bylo zpřístupněno v bývalé sýrárně muzeum salašnictví (*Planšarski muzej*), protože vysokohorský chov dobytka patřil v minulosti k hlavnímu zdroji obživy zdejších obyvatel. Expozice, jejíž autorkou je Anka Novak z Gorenjského muzea v Kranji, přibližuje život na salaších, tradiční zpracování mléka i životní osudy planšarů. Součástí instalace je rekonstrukce koliby z poloviny 19.století i původní nářadí a zařízení na výrobu sýrů po vzniku místního salašnického družstva. Ve vesnici zůstala zachována lidová architektura, usedlosti alpského typu s datovanými nástěnnými malbami i řada kozolců, žebřinových sušáků na seno, typických stavebních projevů slovinské kulturní krajiny. - *Bled* a *Bledské jezero* patří k vyhledávaným turistickým střediskům dnešního Slovinska. Letní sídlo bývalého jugoslávského prezidenta J.Broza-Tita, které se rozkládá na břehu Bledského jezera, slouží jako mezinárodní hotel. Z hradu na skále nad jezerem je neopakovatelný pohled na horské panorama i jezero, jehož ozvláštňuje ostrov s kostelem P.Marie .

14. března - vernisáž výstavy "Udomačena svetloba"

(Zdomácnělé světlo) v Slovinském etnografickém muzeu

Vernisáž se konala ve večerních hodinách a zasněžená neorenesanční budova Národního muzea, kde Slovenski etnografski muzej do roku 1997 sídlil a mělo výstavní prostory, i přílehlý park vytvořily po slavnostním osvětlení odpovídající atmosféru. Šlo o společenskou akci navštívenou nejen lublaňskými etnology, ale i širokou kulturní veřejností.

20. března - poznávací cesta do Idrije (v rámci obhajoby  
seminární práce o stravě idrijských horníků).

Idrija leží ve vnitrozemské části Slovinska v tzv. Notranske, převážně hornaté oblasti, od středověku spojené s těžbou rud. Přímou v Idriji se od 15. století dobývala rtuť (žive srebro). Hornické tradice města připomíná expozice v městském hradu i technické památky ve městě samém, např. *idrijska kamšt* (vodní kolo z konce 18. století, součást zařízení na čerpání vody z dolů), *Antoniev rov* (veřejnosti přístupný důl), v okolí pak *klavže*, hráze na vodu k plavení dřeva. Ve městě jako horničtí lékaři působili přírodovědci G.A.Scopoli (1723-1788) a B.Hacquet (1739-1815), autor cestopisů a etnologických děl o Slovincích a jižních Slovanech. (Na jedné ze svých cest Hacquet projel i Moravou a v cestopisu se zmiňuje o Hanáčích s hanáckém kroji.) Jako v jiných hornických střediscích i v Idrii kvetlo krajkářství. Údaje o jeho historii a výrobky lze najít v muzejní expozici. Idrijští horníci žili v charakteristických patrových domech se strmou sedlovou střechou, kde v každém poschodí byla samostatná bytová jednotka. V jednom takovém tradičním domě se konalo zmíněná obhajoba seminární práce studentky třetího ročníku etnologie o zdejší hornické stravě (včetně degustace).

22. března - terénní výzkum v oblasti Domžale, Moravče a Kamnika se zaměřením na lidové stavitelství, poutnictví a na keramickou výrobu.

Ve vesnici *Ihan*, severozápadně od Lublaně, byl dokumentován tradiční středoslovinský typ domu: roubený z kuláčů (uvnitř stesáno do roviny), předsunutý bedněný štít (svislo), původ-

ní okno (výřez ve dvou trámech), třídílná dispozice, pec jako topeniště.- V poutním kostele sv.Martina v Moravčích období postu symbolizovala mohutná suchá větev s výdunkou. Před kostelem stojí pomníky matematika Jurije Vegy (1754-1802), padlým v 1. světové válce a protifašistického odboje, výrazný, expresivně ztvárněný (typický artefakt pro slovinské prostředí).- Hrad (zámek) *Tuštanj* je bývalé šlechtické sídlo, kde nyní hospodaří rolnická rodina. V části málo udržované renesanční stavby zůstalo zachováno původní vybavení z 18. a 19. století (nábytek, sklo, stolní nádoby, kachlová kamna), doplněné o exponáty z oblasti lidové kultury (obrázky na skle, kolovraty). Ve většině zámeckých a hradních objektů vnitřní zařízení zničeno za druhé světové války, některé stavby přímo vypáleny. Před vstupní bránou je situována kaple sv.Jana Nepomuckého (značně rozšířený kult ve Slovinsku) s kvalitní malířskou výzdobou z 18. století.- *Limbarska gora* s poutním kostelem sv.Valentina, světce, který má ve Slovinsku "klíče od jara", představuje výraznou krajinnou domitantu. Barokní chrám s cenným mobiliářem má samostatně stojící zvonici.- *Zgornje Palovče* u Kamnika, památkově chráněný dům čp.5, kde po nevhodné rekonstrukci došlo k poškození cenné roubené části domu (řešeny problémy památkové péče).- V Komendě, osada *Gmajnica*, pracuje hrnčířský mistr France Kremžar. V moderně vybavené dílně vyrábí ručně na hrnčířském kruhu (lončarski kolovrat) tradiční červenou hrnčinu, bábovky (potičnice), misky, hrnky, pekáče.

12. dubna - terénní výjezd na Dolensko a dolní Štajersko

(spolu se studenty biotechnologické fakulty, specializace turismus)

Exkurze byla zaměřena na problematiku cestovního ruchu a využití kulturních a přírodních památek k turistickým účelům. U osady Kapele na slovinsko chorvatské hranici v přírodní rezervaci Jovsi (mokřad s vodní faunou a florou) se diskutovalo o problémech, které přináší její současné zemědělské využívání a o možnosti turistického využití. - V Pišecích, rodišti jazykovědce Makse Pleteršnika, byl navštíven jeho rodný dům, původní vinohradnická usedlost. Jde o veřejnosti přístupný památník, jehož expozice spojují památkářské a muzejní přístupy při prezentaci skutečností z života a díla významného rodáka. - Vesnice Podsreda je správním střediskem památkového parku Trebče (oblast Kozjansko), kde se stýkají přírodní a kulturní prvky subpanonské a subalpské. Jeho součástí se stal i hrad Podsreda, postupně rekonstruovaný do původní středověké podoby. V současnosti slouží ke kulturním účelům, především výstavním (expozice skla, příležitostné výstavy). Snaha po dokonalém vyžití návštěvníků vedla k obnovení středověké kuchyně. Do areálu parku náleží také církevní památky, poutní místa Sveta gora a Sladka gora. Stylově jednotná malířská výzdoba poutního chrámu Matere Božje ve Sladke gore (1754) může sloužit jako ikonografický doklad pro dějiny lékařství a pro etnologické bádání. Závěr cesty náležel muzeu v přírodě v Rogatci, které dokumentuje regionální typ lidového domu dolní Štajerske se silnými panonskými vlivy. Jádrem skanzenu se rodný dům básníka Jožeta Šmida (18. století), doplněný dalšími hospodářskými stavbami, ko-

várnou, obchodem se smíšeným zbožím a objektem s restaurační funkcí. Vinařský charakter regionu připomíná vysazená réva s tradičními způsoby vedení. Muzeum bylo založeno v roce 1981 a o jeho vybudování podle muzeologických kritérií se zasloužil Vito Hazler, pracovník památkové péče v Celji, dnes odborný asistent odd. etnologie a kulturní antropologie lublaňské univerzity.

17. dubna - terénní výzkum na Primorske. Seznámení s prací

Rožany Koštiál Nabiralništvo v šavrinski Istri

(Sběračství v šavrinské Istrii)

Primorska (Přímoří) je díl Slovinska geograficky a kulturně náležející k mediteránní oblasti. V římské době zde vedla důležitá komunikace od Koperu dále do vnitrozemí a staré osídlení dokládá i tzv. *Krkavšský kámen*, menhir s reliéfem postavy (1.-2. stol. před.Kr.). Od středověku kraj patřil až do konce 18. století benátské republice, pak k Rakousku (*Küstenland*) a po první světové válce Itálii (tvrdý národnostní útlak Slovinců). Slovinské obyvatelstvo žilo převážně ve vnitrozemí v horách, Italové v pobřežních městech (*Koper, Isola, Piran, Portorož*) a v dolinách. Pobřežní města včetně Terstu byla pro Slovince odbytištěm zemědělských produktů a domácích výrobků. Nevyhraněné národní cítění se odrazilo v tom, že obyvatelé se považovali za Istrany (isterská identita). Po druhé světové válce byl větší díl Istrie připojen k Chorvatsku, menší část, tzv. *šavrinská Istrie*, spolu se 40 km úsekem pobřeží ke Slovinsku. hranici tvoří řeka *Dragonja*. V r. 1954 byl v oblasti normalizován život, když došlo k rozdělení svobodného území Terstu mezi Itálii a Slovin-



sko. S tradičními projevy kultury se lze setkat ve vesnicích *Koštabona, Krkavče, Nova Vas*, postavených na horských hřebenech a skalnatých výběžcích. Stavebním materiálem byl kámen, krytina kamenná (*škrle*) nebo pálená korýtková. Malá okna chránily dřevěné okenice. Charakteristický krajnotvorný prvek jsou dolomitové skalní útvary (*roby*), porostlé teplomilnou vegetací a listnatými lesy (dub), olivové háje (*olka*) a vinice (*vinska trta*). Ve velikonoční době se větvička olivy formovala do podoby monstrance a sloužila jako zvykoslovný předmět. Dnes před velikonoce posílají zdejší farnosti olivové větve do kostelů ve vnitrozemí, kde jsou k dispozici věřícím. K důležitému zlomu v životě zdejších obyvatel došlo přibližně v 60. letech. Postupný zánik tradičních forem života vedl R. Koštiál, původním povoláním učitelku, která dálekově studuje etnologii, ke sběru předmětů, dokumentující zaniklé formy materiální kultury (zemědělské nářadí, domácí náčiní), ale i projevů duchovních, např. lidových písní. Sbírkou lidových písní vydala pod názvem *Ljudske iz šavrinske Istre* (1996).

19. dubna - poznávací cesta po Štajerske (Maribor, Ptuj)  
Maribor, druhé největší slovinské město, je důležitým hospodářským střediskem, ale má řadu významných historických a kulturních památek, je sídlem univerzity a biskupství. V 19. století zde působil a je zde i pohřben biskup A.M. Slomšek, jenž se zasloužil o národní obrození Slovinců. V městském hradu (jádro z 15. století, barokní přestavby) sídlí *Pokrajinski muzej*. Součástí rozsáhlé expozice historické a uměleckohistorické (sochařské dílo nejvýznamnějšího

představitele dolnoštýrského baroka J. Strauba) jsou i sbírky národopisné. Přibližují lidovou kulturu Štajerske, kde se střetávaly vlivy alpské a nížinné, panonské. Charakteristické *dymnice* z alpské oblasti dokumentují jejich modely i vnitřní vybavení. K hospodářským stavbám patřil také *kozolec* (není tak rozšířen) a *kašta* (patrová komora na obilí); včelí úly v alpské části zdobily malované *končnice* (česna), v panonské části se užívaly slaměné *koše*. V expozici je dále vystavena lidová keramika (zoomorfní džbány), oděvní součástky (pastýřský plášť z lýčí, ženské čepce *avby*), malovaný nábytek, domácí náčiní a zemědělské nářadí (oradla, jho k záprahu dobytka), doklady lidového umění (podmalby na skle, plastiky, pečivo).- Nedaleké *Pohorje*, horské pásmo s rozvinutou sklářskou výrobou, mělo úzké vazby na české sklářství, jak potvrzují historické zprávy i vlastní produkce, vystavená v muzejní expozici.- *Ptuj* (11 tis. obyvatel), nevelké historické město, leží na křižovatce obchodních cest při důležitém přechodu přes řeku Drávu. Je střediskem zemědělského vinorodého kraje. Ve městě se zachovalo množství historických památek od dob antických, např. *Orfeův památník*, náhrobek z 2. stol. postavený ptujskému měšťanu Marku A. Veru. Jméno získal podle reliéfu znázorňující výjev z mýtu o Orfeovi. Další antické památky jsou vystaveny v archeologickém muzeu (bývalý dominikánský klášter). Světoznámá ptujská gotika má vazby na české země. Nad městem se vypíná hrad, dnes sídlo regionálního muzea s kulturně historickými sbírkami a galerií. Z etnografického hlediska je město zajímavé masopustním folklorním festivalem, jehož ústřední postavou jsou *kurenti* (*koranti*), muži oblečení do kožešinových

masek s několika zvonci v pase.

20. dubna - poznávací cesta do Brežic na jihovýchodě Dolenska Město leží blízko hranic s Chorvatskem nedaleko přechodu přes řeku Sávu. V zámku s mohutným opevněním, vybudovaným v době tureckých nájездů (16. století), dnes sídlí Posavski muzej. Součástí stále expozice (archeologie, historie, etnografie) je slavnostní sál s hodnotnou malířskou výzdobou ze začátku 18. století (mytologické výjevy, portréty rodu Attemsů). Etnografická expozice představuje tradiční vinařství a zemědělství, rozsáhlá je kolekce keramiky, podmaleb na skle a malovaného nábytku. V historické expozici jsou připomenuty selské vzpoury ze 16. století a události druhé světové války, kdy bylo zdejší slovinské obyvatelstvo násilně vystěhováno a region osídlen Němci z oblasti Kočevje a karpatskými Němci z Bukoviny a z Besarábie.

21. dubna - terénní výzkum v okolí Lublaně (Gameljne, Šmartš na gora)

Gameljne, příměstská vesnice Lublaně, leží v úrodné zemědělské oblasti. Zachovány doklady tradičního lidového domu, velké zděné usedlosti štítově i okapově orientované ke komunikaci se slohovými architektonickými detaily u oken a dveří. Charakteristickou součástí domu jsou dřevěné okenice, ve štítě podkrovní okna a ozdobné hvězdice z pálení hlíny ve funkci větracích průduchů. U patrových staveb lze najít pavlače. Reprezentační Glasilni dom (Hasičský dům) nese neprofesionální malířskou výzdobu (pro slovinskou vesnici charakteristická veřejná budova). V polích funkční jednoduché ko-

zolce.- *Šmartna gora*, mariánské poutní místo slouží jako oblíbené výletišťe Lublaňčanů. Charakteristický kopec s dvěma vrcholky je místem dalekých výhledů na Lublaň a lublaňskou kotlinu jižním směrem, na opačné severní straně se tyčí vrcholky Kamnicko-Savinjských Alp. Barokní poutní kaple zasvěcená P.Marii spolu s ohradní zdí vytváří malebný komplex, pod nímž se nacházejí restaurační zařízení a posezení v přírodě. Poklidnou atmosféru místa doprovází cinkání zvonku, který je zavěšen v rozsoše u cesty pod kaplí. Příchozí poutníci či výletníci mají možnost ohlásit svůj příchod zazvoněním, což zejména dětští příchozí pravidelně činí.

24. dubna - exkurse na Dolensko (Muljava, Stična, Bogenšperk)  
V *Muljavě*, rodišti romanopisce Josipa Jurčiče, se jeho rodný dům stal jádrem malého muzea v přírodě. Zděná stavba s roubenou hospodářskou částí je obnovena do podoby z 19. století, kdy zde spisovatel žil - jizba s kachlovými kamny, svatý kout, světnička pro děti, černá kuchyně v síni, komora a světnice pro podruha (ševce). Součástí usedlosti jsou hospodářské stavby, dvojitý kozolec, roubená kašča (sýpka), stodola spojená s chlévem, včelín vyzdobený malovanými česny. Do areálu přenesen roubený dům bezzemka o dvou místnostech, údajně obydlí jedné z postav Jurčičova románu. Nedaleký amfiteátr slouží ke kulturním akcím, vystoupení folklorních skupin, divadelním představením.- Cisterciácký klášter *Stična* z 12. století náleží k nejstarším ve Slovinsku. Původně románská basilika *Žalostne mati Božje* byla v 18. století zbarokizována stejně jako ostatní klášterní budovy. V jednom z traktu lze navštívit *Slovenski verski muzej*, cír-

kevní muzeum se sbírkou umělecký předmětů, plastik a obrazů s náboženskou tematikou a památkami na misionářské působení u Indiánů.- Hrad *Bogenšperk u Litije* vlastnil v 17. století významný slovinský historiograf Janez Vajkart Valvasor, který zde psal svá díla a založil tiskárnu a mědiryteckou dílnu. Jeho činnost připomíná pracovna, rekonstrukce dílny a další expozice, vzniklé na základě jeho díla (lidový oděv 17. století, čarodělnictví a magie).

25.dubna - terénní výjezd do oblasti Šentviške planote spojená s představením studentské práce o rodině a jejím vztahu ke společnosti ve vesnici Pečine v 19. století.

Šentvišská planina je přechodnou oblastí mezi vnitrozemskou a přímořskou částí Slovinska, mezi Idrijí a Bačou. Střediska jsou Šentviška Gora, Pečiny, Ponikve. Komunikace vedoucí po náhorní rovině směřují na Škofju Loku. Charakteristické jsou krasové útvary. V obci Šentviška Gora s farním kostelem sv.Víta se uskutečnilo setkání s místním knězem, který umožnil prohlídku kostela a nahlédnutí do matrik se poznámkami, důležitými pro sociální poměry na vesnici v minulosti (ne-manželské děti apod.). Ve vesnici jsou zachovány rozměrné patrové usedlostmi i hospodářskými stavbami (na obytných stavbách zbytky malířské výzdoby s náboženskými motivy). Funkční zděná sušárna na ovoce dokládá rozšířené ovocnářství. Stranou vesnice v romanitckém zákoutí, zvaném Pod skalou, zůstal zachován nevelký vodní mlýn a pila. Obě technické stavby byly poháněny vodou, která pramenila v nedaleké skále a byla jímána do dvou nad sebou postavených kamenných

bazénů. Obě zařízení dnes nejsou v provozu, jde o technické památky.- V osadě Polje se uskutečnila návštěva zemědělské usedlosti. Hlavní obytná místnost měla zachovány tradiční dispozice: v rohu vedle vstupních dveří velkou kachlovou pec (i když v domě bylo zavedeno ústřední topení), v protějším rohu stál stůl s lavicí. Rozhovor s majiteli, starými manželky se týkal dřívějšího a dnešního života (vesnice patřila v meziválečné době Itálii). Žena se věnuje paličkování krajk.- Ponikve, kostel z 15. století ve válce vypálený, byl obnoven podle návrhu nejvýznamnějšího moderního slovinského architekta Josipa Plečnika (1872-1957). Zajímavostí chrámu je to, že oltář není na středu podélné osy prostoru.

27.dubna - poznávací cesta na Dolensko a do Bele krajiny  
(Metlika, Novo Mesto)

Dolensko, jihozápadní část historického Kraňska je úrodnou zemědělskou oblastí. Řeka Krka, která Dolenskem protéká, vytváří malebná zákoutí a scenérie, z nichž nejznámější je Otočec, říční ostrov se středověkým hradem, dnes známé rekreační středisko. Kulturním a hospodářským střediskem Dolenska je Novo Mesto, postavené na ostrohu nad řekou Krkou. V regionálním Dolenjském muzeu lze nalézt ve stálé expozici archeologii, etnografické sbírky a novou historii.- Na jihu Dolensko sousedí s Belou krajinou, národopisnou oblastí nazvanou podle převládající barvy lidového oděvu. Tradiční lidovou kulturu regionu lze spatřit v Belokranjském muzeu v Metlici (zemědělství, rybolov, včelařství, řemeslo - ruční hrnčířský kruh, lidové kroje, zvykosloví, kraslice). V expozici připomenuta také tradiční kultura tzv. Uskoků, srbského

obyvatelstva, které sem uprchlo před tureckou nadvládou.

29. dubna - terénní výzkum v oblasti Pohorje na Štajerske  
(Skomarje, Uniše u Ponikve, Celje)

Pohorje leží na severu Štajerske, je většinou pokryté jehličnatými lesy, osídlení tvoří málopočetná sídla a samoty, stojící uprostřed pozemků. Statky sahají na jižní straně až do výšky tisíce metrů nad mořem. Mezi významné vesnice patří např. Skomarje rodiště lidového básníka J. Vodovnika (1791-1858). V minulém století na Pohorju kvetlo sklářství budované mistry z českých zemí.- K obci Uniše u Ponikve náleží velká, o samotě stojící selská usedlost, kde se r. 1800 narodil Martin Anton Slomšek, mariborský (lavantinský) biskup, který se zasloužil o národní obrození Slovinců. Při návštěvě papeže Jana Pavla II. ve Slovinsku (1996) byl svatořečen.- Celje (40.710 obyv.), druhé největší město bývalého dolního Štýrska, je živé kulturní a hospodářské středisko regionu. O dějinách města a jeho významu svědčí historické památky, zříceniny Starého hradu i Spodnji grad a tzv. Stara grofija, rezidence celských hrabat přímo ve městě. V renesanční Staré grofiji dnes sídlí regionální muzeum, kde vedle antických památek a archeologických nálezů je i rozsáhlá národopisná sbírka. Dokumentuje lidovou kulturu Savinjské doliny, vystavena je také tovární keramika místní produkce, včetně továrny bílí Schützzů z Libojí, kteří vlastnili podobný podnik v moravských Olomučanech u Blanska.

**Literatura:**

Narodopisje Slovencev I,II. Red. R.Ložar, I.Grafenauer a B.Orel. Lublaň 1944, 1952.

Vilko Novak: Raziskovalci slovenskega življenija. Lublaň 1986

Slavko Kremenšek: Slovenska etnologija - geneza in njena današnja podoba. In: Informativni kulturološki zbornik. Lublaň 1995, s.161-173.

Razvoj slovenske etnologije. Od Štreklja in Murka do sodobnih etnoloških prizadevanj. Red. R.Muršič a M.Ramšak. Lublaň 1995.



## Šitice, zaniklá obec u Netolic

+ František Šita

V Sedláčkově díle věnovaném českým hradům a zámkům najdeme u popisu zámku Kratochvíle zmínku o tom, že roku 1580 byla zřizována Vilémem z Rožmberka obora "jaké rovno není" přičemž došlo k úplnému nebo částečnému zničení 44 dvorů, 4 vsí, Šitic, Ročnovic, Třebánku malého a Třebánku velkého (1). Stejnou záležitost uvádí i Břežan v "Posledních Rožmbercích" (2). Historický místopis uvádí Šitice omylem jako ves klášterní (3). Jméno vsi vysvětluje Profous jako "Ves lidí Šitových" a při tom současnou podobu tohoto jména uznává jako Šita, Šíta nebo Šít (4). Lexikálně jde o místní název pro otep slámy. Zíbrt uvádí v Bibliografii české historie jméno Šitovský, jako spojení jména Šita a Šitic (5). Palacký publikoval, že z 15. století je známa podoba názvu Šitice jako Šijtovice (6).

Starší jsou názvy latinské, Sittin nebo Sitten, na rozdíl od Stittin nebo Stitten, což je ves Štítina na severní Moravě. Tento název je užit v žádosti vyšehradské kapituly z roku 1278 s královským ediktem navíc, k dočasnému umístění scholastika, decanuse a custoda "aby měli možnost volně přemýšlet" (7).

Historie Šitic je však hlubší.

Rožmberkové museli roku 1600 odprodat císaři Rudolfu II krumlovské panství, s čímž došlo na Netolice a Šitice, tedy to, co z nich zbylo. V 18. století získali území Schwarzenbergové, kteří zahájili přestavby největšího objektu, který

se částečně dochoval, sídla někdejších majitelů, na hospodářských objekt, dvůr Schwarzenberg. Díky archivu v Třeboni a dalším se podařilo porovnáváním dochovaných plánů vymezit nejstarší část stavby (obr.1), která je půdorysem sídla majitelů Šitic z období 11. až 13. století (8).

Toto datování umožnil nálezní mincovny českých knížat Bořivoje II, Vladislava, Soběslava I a Soběslava II, kterou jako nálezní jejich denárů a stříbrných tyčů k ražbě publikuje Podlaha na základě nálezu učiněného ve stavbě při úpravách v roce 1913, kde je potvrzována i identita šitická (9).

Protože někdy dochází k záměnám názvů vsí Šitic u Prachatic s nálezem mincovny a Žitenic u Litoměřic klášterní vsi, obou lokalit na sobě nezávislých, přihlížíme při hodnocení písemností knížecí doby k těmto kritériím. Proto lze bezpečně říci, že zmínky v listinách Soběslava I. a Soběslava II. zachycují patrně obě místa (Sitenicích a Šitincích) (10).

Roku 1513 došlo k tomu, že Petr z Rožmberka obdržel od krále jako dlužní splátku Netolicko, k němuž přehlédl i Šitice. Tím se od roku 1513 až do zničení 1580 objevují v urbářích netolických, takže lze zjistit, že měly v 16.století 300 ha polí, lesy a rybník (11). Na tomto místě nutno poznamenat, že často citovaný roční rejstřík obvykle datovaný 1379 není dokladem historickým co se týká datování, protože sám autor jej nedatoval, a rok 1379 je odhad zpracovatelů pramene, k nimž patřil i Šusta, který na tuto závažnou skutečnost upozornil s tím, že údaje mohou být původem i v několika staletích rozdílu (12). Proto nebyl u historie Šitic po stránce časové použit.

Práce Kadlecova z roku 1949 se Šitíc dotýká ve vztahu ke klášteru Zlatá Koruna Jeho pozornost byla zaměřena na polní produkci. Skutečnost, že Šitice nepatřily klášteru dokazuje inventář Zlaté Koruny, sepsaný roku 1552 Mikulášem Humpolcem z Tuchoraze (rukopis opsaný uvádí).

Topografická lokalizace Šitíc je vyjmuta z práce Branišovy, věnované klášteru Zlatá Koruna (13) viz obr.2 .

Bližší okolí sídla zachycuje katastrální schema pořízené zeměměřičskou kanceláří Schwarzenbergů v roce 1905 (obr.3).

Poblíž sídla bylo podle Pižlové asi 11 zbytků staveb (14), Šimák udává asi stejný počet usedlých (15).

Amatérský archeologický průzkum zde prováděl Kudrna na přelomu století. Nalezl keramiku, nádoby, kachle a drobné předměty, zatímco inventář sídla je z části v depozitářích některých současných zámků a galerií (15).

Sídlo má v současnosti charakter zemědělského dvora z doby posledních přestavby. K lokalitě je zachována přístupová cesta.

Nejstarší písemné zachycení predikátu "ze Šitíc" je známo z 13.století. Této věci je věnována jiná práce.

Z moderních prací se věnovala české vesnici ve středověku celá řada autorů, avšak pro naše téma je zajímavá práce autorů z Historického ústavu AV ČR zaměřená na vesnice s řemesly. V rámci přehledu je vynáší do mapového přehledu, kde bez udání jména a jiných podrobností klade na místo šitického sídla označení provozování řemesel a hrad. To souhlasí s prací autorovou která nezávisle půdorys kamenné části hradního tělesa přináší v nákresu - viz obr. 1 (8).

Pro Šitice byl vypracován plán výzkumu, který by měl uchovat nejvýznamnější památky v podobě v jaké to bude možné.

#### Literatura:

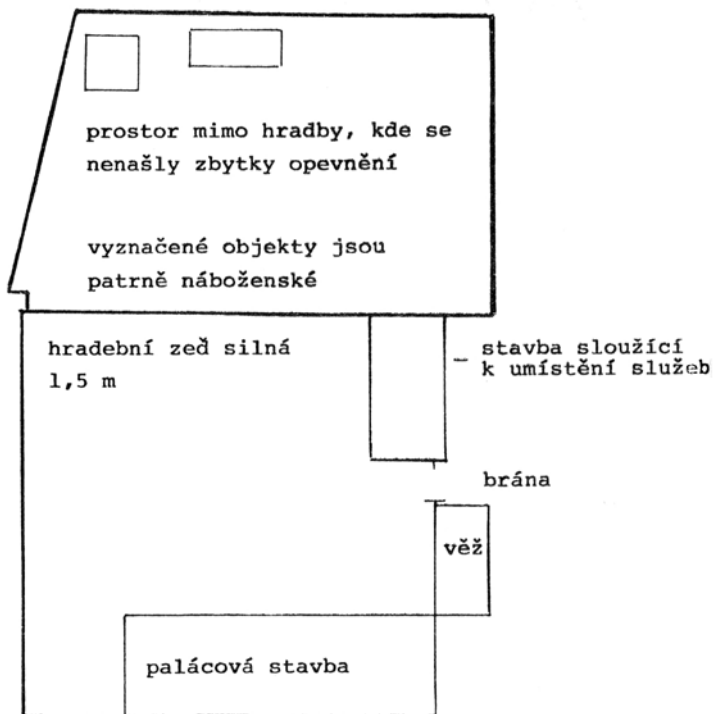
1. Sedláček, A.: Hrady, zámky a tvrze království Českého Praha 1934, díl VII, heslo Netolice a Kratochvíle
2. Břežan, V.: Poslední Rožmberkové, Praha 1941
3. Sedláček, A.: Místopisný slovník historický království Českého, Praha 1904
4. Profous, A.: Místní jména v Čechách,, Praha ČSAV 1974
5. Zíbrt, Č.: Bibliografie české historie, díl I, Praha 1900
6. Palacký, F.: Popis 452 gmen šlechty české a moravské roku 1415, Časopis českého museum 8, 320-334 (1834)
7. Emler, J.: Regesta Diplomatie nec non Epistolaria Bohemiae et Moraviae, Pars II, Annorum 1253-1310, Pragae 1882, s. 585/6 čl. 1356 a 1357
8. Šita, F.: Šitové - Šitovští ze Šitic a Šitice u Netolic, Praha 1997
9. Podlaha, J. - Mareš, F. - Sedláček, J.: Soupis památek historických a uměleckých pol. okresu Prachatice, Praha 1913 (heslo Schwarzenberg)
10. Erben, K.: Regesta Dipomatica nec non Epistolaria Bohemiae et Moraviae, Pars I, Annorum 600-1253, Pragae 1855, Soběslav I, Soběslav II
11. Kalný, A.: Soupis urbářů jihočeských archivů 1370-1773 Třeboň 1975
12. Šusta, J.: Úroční rejstřík kláštera zlatokorunského z počátku 15. věku, Český časopis historický, 13, 1907, s. 312-323

13. Braniš, J.: Svatá Koruna, bývalý klášter cisterciácký  
Praha 1907 1929/30
14. Pižlová, A.: Zaniklé vsi v okolí Netolic, Zlatá stezka
15. Šimák, J.: Středověká kolonizace v zemích českých Praha  
1938

Poznámka: protože František Šita letos v polovině roku zemřel, nemohl provést závěrečné úpravy textu a ten je ponechán v původním, zřejmě nedokončeném znění.

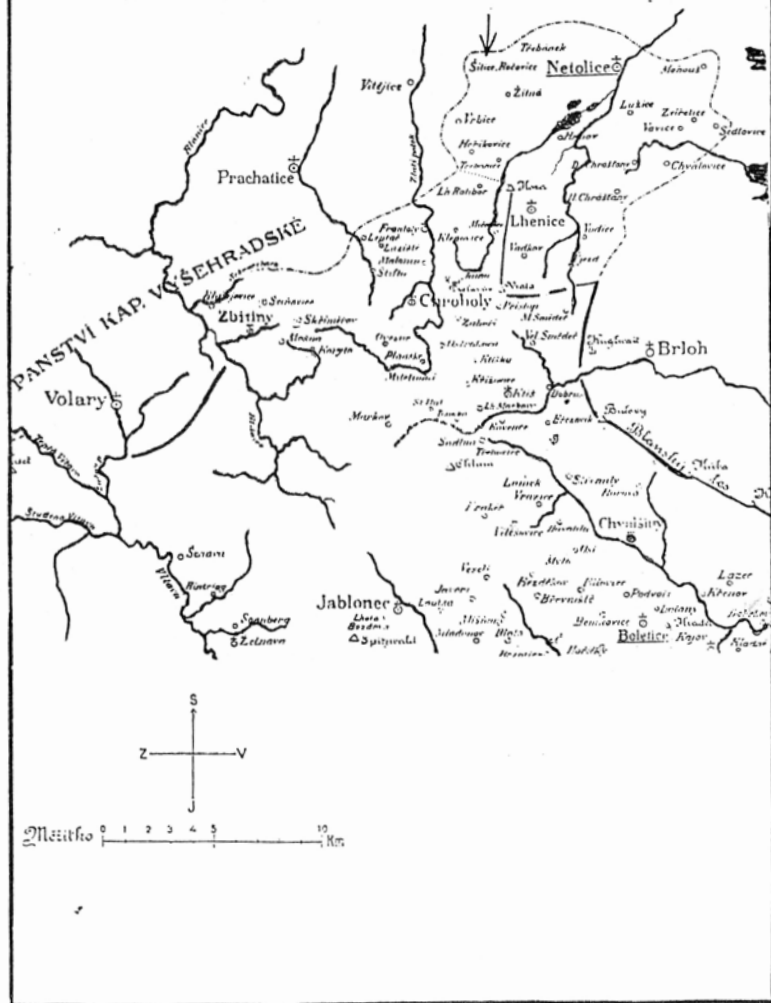
Půdorys šitického sídla v podobě, kterou mohlo mít  
ve 13. a 14. století

(Sestaveno podle dochovaných schemat a plánů  
od 17. do 19. století pořizovaných pro potřeby přestaveb)



Plocha zástavby v hradbách 66 X 77 m

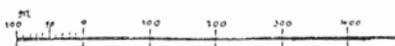
Mapové schema zachycující šitice v 17. a 18. století



Katastrální plán s nejstarším šitickým dvorem  
stav z roku 1905



1:5760.





## Obnova Národopisného muzea v Praze

Jiřina Langhammerová

Národopisná společnost a Folklorní sdružení ČR sepsaly v dubnu roku 1998 petici za obnovu Národopisného muzea v Praze, adresovanou oběma komorám Parlamentu ČR. K tomuto kroku se obě občanská sdružení, orientovaná na obor národopisu, rozhodla proto, že vleklý problém obnovy této sto let staré instituce se stále odkládal. Stále znamená v našem případě po dobu dvanácti let, kdy bylo muzeum ze svého sídla v Letohrádku Kinských v Praze na Smíchově vystěhováno pro stavební závady budovy.

Národopisné oddělení Národního muzea, které tento celek spravovalo jako národopisnou expozici a středisko vědecké a osvětové činnosti národopisu v Praze, muselo sbírky vyklidit a svou veřejnou činnost omezit jen na příležitostné výstavy či jiné akce, konané mimo svůj areál. Mnoho se vynaložilo na stěhování rozsáhlých fondů - dnes jich má muzeum 200.000 ks.

V průběhu této práce se pracovníci vedení muzea snažili získat přízeň i finance k obnově, ale úspěchu se nedosáhlo. Po roce 1989 se situace ještě zkomplikovala skutečností, že dům se musel vrátit do správy Města Prahy a instituce - Národní muzeum - spravovaná státem, nemohla investovat do opravy obecního majetku.

Nelze na těchto stránkách vypisovat témata všech jednání, písemných podání, námětů - včetně snahy získat finanční příspěvek sponzorů. Dům zůstal bez opravy, město Praha bez

Národopisného muzea a česká společnost i zahraniční návštěvníci Prahy tak dlouhou postrádají především stálou expozici národopisu.

Nejde však jen o expozici. Ta se dá konečně instalovat i jinde. Národopiscům jde o víc - o zachování celku muzea se vším, co k modernímu provozu takové instituce náleží - s geniem loci Kinského zahrady, po 100 let spojeného s národopisem. Národopisné oddělení se proto před dvěma roky obrátilo na Valné shromáždění Národopisné společnosti s prosbou o pomoc ve věci obnovy tohoto celku. Velmi si vážíme skutečnosti, že se nově zvolený výbor Národopisné společnosti bezodkladně chopil této záležitosti a začal jednat. Avšak podobně jako předešlé snahy muzea zůstalo jednání bez náležité reálné odezvy.

Proto se přikročilo ke zmíněné Petici, kde vedle Národopisné společnosti podstatně pomohlo Folklorní sdružení ČR. Obě instituce se vhodně doplnily a zajistily ve svých řadách přízeň mezi vědeckou i zájmovou sférou občanů.

Sestavil se petiční výbor ve složení:

Předseda Folklorního sdružení ČR Zdeněk Pšenica

Předsedkyně Národopisné společnosti Mgr. Jiřina Veselská

Vedoucí národopisného odd. HM Národního muzea

PhDr. Jiřina Langhammerová

Zástupkyně starosty městské části Praha 5

doc. RNDr. Eliška Jelínková CSc.

Ředitel Historického muzea Národního muzea

PhDr. Eduard Šimek CSc.

Generální ředitel Národního inf. centra pro mládež

Ing. František Roun

Odborný správní rada Centra kultury Armády ČR

Mgr. Viliam Dekan

Předsedkyně odborné komise etnografů při Asociaci muzeí a galerií ČR PhDr. Zdena Lenderová

Zvolila se podpisová centra. Přibližně 30 vybraných míst v muzeích ČR, vědeckých i odborných institucích. V oblasti zájmové práce bylo zapojeno cca 400 folklorních souborů. Velká podpisová centra byla v Praze v Národním muzeu a jeho národopisném oddělení, přihlásily se i další instituce a organizátoři akce. Např. Sdružení českých umělců grafiků Hol-lar, Památník národního písemnictví, Státní ústav památkové péče, Obvodní úřad městské části Praha 5, různé spolky a kluby. Hlavně se však přidalo velké množství lidí, kteří, ačkoliv nejsou profesí i zájmem spojeni s naším oborem, cítí, že ve věci obnovy muzea je nezbytné alespoň podpisem pomoci. Velkou zásluhu v rozšíření petiční akce měla i česká média.

Původně jsme předpokládali, že půjde o celkem malou odbornou petici. Nečekali jsme, že se z ní stane celonárodní akce. Termín k závěrečnému odeslání musel být dokonce o dva měsíce prodloužen. První část, odevzdanou 7. června 1998, podepsalo 2.162 občanů, druhou, která končila 15. srpna 1998 podepsalo 3.216 občanů. Celkem tedy petice obnáší 5.378 podpisů. Byla odeslána Senátu a Poslanecké sněmovně ČR, originály do rukou ministra kultury ČR.

Je zajímavé prohlížet petiční archy nejen z hlediska počtu podpisů. Výmluvná je např. sestava profesí od ředitelů významných institucí, vědci, pedagogové i studenti a umělci, členové folklorních souborů, tedy hlavně mladí lidé, které

nespojuje profese, ale společný zájem. Řada uvedených profesí je zcela odtažitá našemu oboru - technici, úředníci, řemeslníci, dělníci, důchodci i několik nezaměstnaných. Na jednom archu, např. 113 se sešli tito lidé: fyzik, tlumočnice, vědecký pracovník, technický pracovník, vedoucí laboratoře, ekonom, pracovník kultury, technik, farář, režisér, ekonom, programátor, odborný rada, obchodní náměstek, úředník, místostarosta, starosta, prodavačka, automechanik, referentka, tajemník, vedoucí odboru a ředitel.

Petičních listů bylo odevzdáno celkem 201. Plný arch měl 33 podpisových řádků - některé archy byly vyplněny jen zpoloviny.

Je poučné sledovat i místa, odkud podpisy postupně přicházely: Praha, Plzeň, Rožnov, Mníšek pod Brdy, Český Těšín, Rostoky u Prahy, Lázně Bělohrad, Vrchlabí, Jilemnice, Uherské Hradiště, Jindřichův Hradec. Louny, Opava, Zlín, Hlinsko, Kolín, Luhačovice, Hradec Králové, Rumburk, Nový Bor. Třebechovice pod Orebem, Senohraby, Pardubice a další místa, rozptýlená mezi ostatními. Z některých míst přišly i desítky archů. Nejvíce se jich shromáždilo v Praze - 60, v Mladé Boleslavi 17, v Brně 4, v Uherském Hradišti, Jindřichově Hradci a Opavě po třech, dále množství po dvou a jednom archu. Jeden arch dokonce podepsali přátelé z Lužice. Některé archy zaslaly instituce, někdy i s důraznými průvodními dopisy. Cituji např. dopis členů Hollaru:

" Sdružení českých umělců grafiků HOLLAR, založené r. 1917, sdružuje 152 českých výtvarných umělců a 618 členů Klubu přátel Hollaru. Jejich jménem vyslovujeme podporu Petici občanů za obnovu Národopisného muzea v Praze poslancům a sená-

torům Parlamentu České republiky.

Postupnou devastaci Letohrádku Kinských a absenci národopisné expozice Národního muzea v jeho prostorách pokládáme za kulturní barbarství, pro které by v budoucím Evropském městě kultury nemělo být místo.

Za SČUG HOLLAR

akad. malíř Vladimír Suchánek, v. r.

Praha 29. dubna 1998

Tato široká odezva zřejmě nevypovídá jen o akutní potřebě Národopisného muzea v Praze, ale zdůrazňuje potřebu větší péče o prezentaci národního kulturního dědictví obecně.

Jménem Národopisného muzea, o něž teď jde a které vedu jako soudobé oddělení národopisu Národního muzea, děkuji všem, kteří se na petici podepsali. Každý podpis znamená jednu osobnost, která přeje naší práci. Stalo se, že těsně před ohlášeným koncem podpisové akce lidé telefonovali s prosbou, ať počkáme několik hodin na jejich podpis, který ještě nestačili připojit. Těší a dojíká nás takový zájem. Po letech odsouvání této problematiky jsme ho nečekali.

Současně nás potěšil zájem ústavních a zastupitelských činitelů. Dne 21. října 1998 jsme jako zástupci petentů - tj. členové petičního výboru - byli pozváni do Parlamentu ČR, Senátu, do Výboru petičního, pro lidská práva, vědu, vzdělávání a kulturu. Po ústním představení naší problematiky a slyšení petentů se k záležitosti příznivě vyjádřil přítomný náměstek ministra kultury ing. Zdeněk Novák i členové výboru Senátu za předsednictví dr. Františka Vízka.

Pozitivní vyjádření se reálně promítlo do dvou sfér

- organizační a finanční - obojí jako doporučení, tak jak Senát v rámci svých kompetencí působí. V organizační oblasti se jedná zejména o převod Letohrádku z majetku města Prahy na Národní muzeum, ve finanční oblasti jde o podporu mimořádné možnosti, kterou skýtá připravovaná akce "Praha - Evropské město kultury roku 2000".

Do programu této akce konce tisíciletí přihlásilo projekt obnovy Národopisného muzea Národní muzeum a naše téma získalo v silné konkurenci přední pozici.

Věříme, že se tuto prioritu podaří udržet, že bude schválena patřičná dotace a že na podzim roku 2000 bude pražské Národopisné muzeum znovu otevřeno.

## Lidová architektura v díle Oskara Teimera

Ludvík Skružný

Ve dnech 4. až 19. dubna 1998 byla v Městském muzeu v Čelákovících instalována výstava plastiky Věry Růžičkové-Bejrové a grafika Oskara Teimera.

Z národopisného hlediska jsou zajímavé linoryty Oskara Teimera (\* 15.11.1932 v Hořicích), absolventa Kamenicko-grafické školy v Chodově u Karlových Varů a následně i Ovocnářsko - zelinářské školy v Hořicích. Pracoval jako technik Ovocnářského ústavu v Holovousích a současně i jako kreslíř a ilustrátor odborné pomologické literatury - knih i časopisů. Po absolvování Pedagogické fakulty v Hradci Králové působil krátce jako pedagog, v letech normalizace pak na různých místech.

Ve svém díle zobrazuje krajinu od Krkonoš po Český ráj. V Městském muzeu v Čelákovících vystavoval po druhé. První výstava byla věnována jeho pracím ilustračním a malbám květin.

Ze třicetišesti vystavených linorytů věnuji pozornost několika vybraným dílům. Na dvou linorytech s názvy "Trosky u Újezda a "Trosky - žně" zobrazil na polích pod štíhlou věží Panny a širokou věží Baby snopy postavené do panáků, jejichž klasové části jsou překryty rozprostřeným snopem tzv. "čepicí" (příl.1). Vesnici Černín s roubenými stavbami obytného a hospodářského charakteru krytými sedlovými střechami a v mnoha případech se svisle bedněnými štíty, s pozemky oplocenými ploty tvořenými plaňkami nabíjenými na dvojice vo-

dorovných břevna, zachytil v době senoseče se senem nakupe-  
ným do kupek (příl.2).

Na většině vystavených linorytů zobrazil pan Oskar Teimer lidovou vesnickou architekturu - stavby zděné i roubené se sedlovými střechami např. v dílech "Nová Paka z Desatera", "Pohled na Pecku" "Hrad Pecka III, "Chroustov u Miletína". Na linorytu "Hrad Trosky" zobrazil domy s novými přístavbami, ale i starou usedlost hákového typu.

Na několika linorytech zachytil Novou Paku s barokním kostelem sv. Alžběty, na dalším s názvem "Nová Paka sv. Alžběta" zobrazil umělec kromě kostela i přízemní dům s mansardovou střechou a patrový dům se sedlovou střechou. Několikrát zobrazil Oskar Teimer hrad Pecku s charakteristickou siluetou zříceniny hradu, jehož majitelem byl i, na Staroměstském náměstí v roce 1621 popravený, Harant z Polžic a Bezdružic. Na linorytu "Pecka od silnice na Bukovinu" vidíme domy s polovalbičkami, na linorytu "Hrad Pecka od Lhoty" stavby obytné i hospodářské se střechami valbovými i sedlovými, z nichž některé mají polovabičky, vzácně i svisle bedněné štíty.

Největší pozornost si zaslouží linoryt "Pecka-Betlém" (obr.3) na němž zachytil čtyři roubené usedlosti se sedlovými střechami, z nichž dvě mají svisle bedněné štíty, jedna polovalbičku nebo hranolový kabřinec a štít v horní části (po hambálek) klasovitě skládaný a ve spodní části (od hambálku po vazný trám či stropnici), mezi sloupky svisle bedněný se dvěma obdélníkovými okénky a po stranách (od sloupků ke krokvím) klasovitě skládaný. Poslední ze staveb má kuželovitý kabřinec s makovicí ve vrcholu. Komíny dvou staveb



jsou prodlouženy válcovitou trubkou, dva komíny jsou kryté kamenicky zhotovenými vrcholovými prky se čtveřicí segmentových otvorů. K některým stavbám přiléhají drobné bedněné přístavky s pultovými střechami, u jedné se jedná nejspíše o záchod.

Linoryt "Želejov" zachytil roubenou přízemní stavbu se dvěma okny ve štítové stěně, se sedlovou střechou s polovalbičkou a ozdobně zdobeným štítem v horní části klasovitě skládaným, ve spodní, analogicky ke stavbě z Pecky-Betléma ve střední části mezi sloupky svisle bedněné se dvěma obdélníkovými okénky. Po stranách je štít klasovitě skládan. Okapová stěna srubu je v místě, kde stojí pec, z bezpečnostních důvodů vyzděna. V sousedství stavení stojí zvonička, tvořená sochou či racochou, zastřešenou kuželovitou stříškou a vedle ní kamenný krucifix na vysokém profilovaném hranolovém soklu (příl.4).

Na linorytu "Horka u Miletína (příl.5) zobrazil O. Teimer roubený dům hákového typu s polovalbičkou, v jehož sousedství je, podobně jako u výše popsané stavby ze Želejovam zvonice sochové konstrukce s kuželovitou stříškou, podepřená dvojicí břeven a v jejím sousestvím za plůtkem stojící kamenná plastika sv.Jana Nepomuckého.

Na linorytu Miletín od Koše je zachycena vesnice s kostelem a k němu přilehlými zděnými i roubenými stavbami štítové i okapové orientace, některé s bedněnými štíty, kryté většinou sedlovými střechami, ale je zastoupena i střecha valbová.

Ve vesnici Chomutice s dominantou kostela je zastoupena zděná architektura se štíty někdy vyzděnými až po sedlo sed-

lových střech, jindy se štítí svíse bedněnými. Dvě ze staveb mají polovalbičky, jedna má střechu jehlanovou.

Lázně Bělohrad zobrazil O. Teimer s návší a s kostelem a farou, se stodolou a několika obytnými stavbami.

Ve výčtu lidové architektury ve vesnicích, ale i křížů, pilířových kapliček s obrázkem v extravilánech obcí bych mohl pokračovat na několika dalších linorytech (např. Trosky s křížem, Bystřička od západu) ale to není cílem příspěvku. Jednalo se mi o to, aby i v budoucnu byla díla Oskara Teimera věnována národopisci zasloužená pozornost, protože v Čelákovcích vystavené linoryty představují jen nepatrný zlomek díla zachycujícího obraz našich vesnic a městeček.



*R. Teimer*

Oskar Teimer: Trosky - žně, linoryt

*Trosky, 1976*



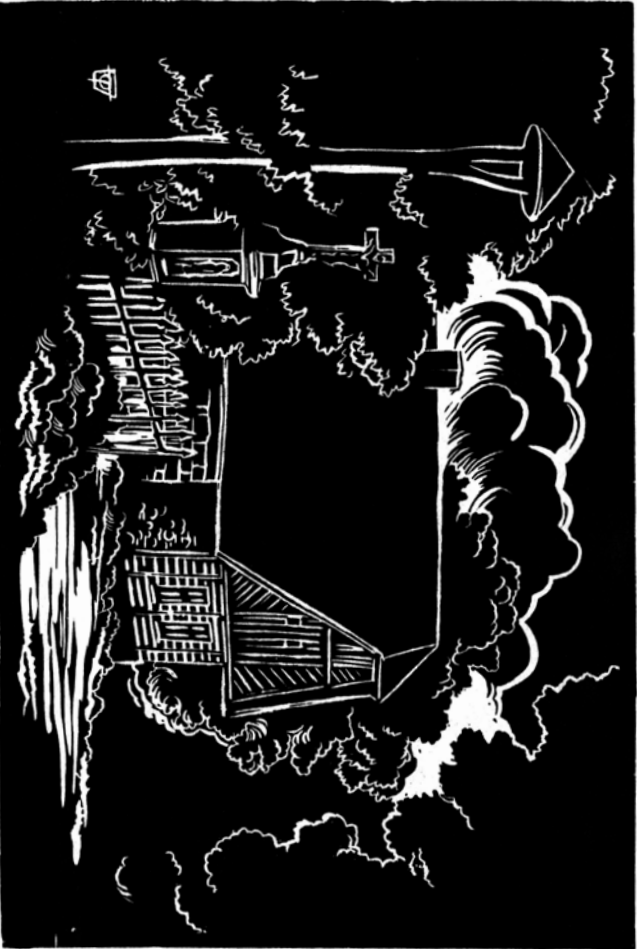
Černín 1912

Oskar Teimer: Černín, linoryt

Teimer



Oskar Teimer: Pecka - Betlém, linoryt



2/100

Oskar Teimer: Želejov, linoryt

Teimer



Oskar Teimer: Horka u Miletína, linoryt





Proměny pasekářského způsobu zemědělského hospodaření v 19.  
a 20. století

Daniel Drápala

Díky kontaktům s Valašským muzeem v přírodě v Rožnově pod Radhoštěm jsem využil možnosti provádět terénní výzkum za I. a II. ročník studia etnologie v rámci této instituce. Po první práci, týkající se roubeného domu v oblasti Hážovického potoka na Rožnovsku (1995-1996), při níž jsem se teprve seznamoval s terénem a prací v něm, jsem si za téma své druhé terénní praxe vybral tradiční zemědělství a jeho postupné proměny až do současné doby. Výzkum byl prováděn na předem vybrané pasekářské usedlosti v katastru města Rožnova pod Radhoštěm, jeho místní části Dolní Paseky, jejímiž majiteli je již po více jak dvě stě let rodina Petřvaldských. Tato usedlost je mimo jiné i součástí bývalého rodinného pasekářského shluku Jakšů a Petřvaldských pod Bačovým vrchem. Důvodů k výběru právě této usedlosti bylo hned několik: až na malé výjimky se zde až do docela nedávné doby dařilo uchovat původní tvář a vzezření krajiny, včetně těch prvků, které jsou neodmyslitelně spjaty s pasekářským způsobem hospodaření. Také z hlediska stavebního tvořil celý komplex tří usedlostí dnes již v terénu nepříliš často viditelný příklad zachování uceleného a novějšími zásahy jen relativně málo poznamenaného architektonického celku obytných a hospodářských budov, napomáhajícího svým uspořádáním i podobou poznat a dokumentovat jednotlivé fáze vývoje nejen tohoto ale i dalších obdobných pasekářských shluků. Dalším ar-

gumentem, vedoucím můj zájem ke sledované usedlosti, je její poloha - přes relativní blízkost centra města Rožnova (přibližně 5-6 km) zde došlo v uplynulých desetiletích k vytvoření určité izolovanosti od statního prostředí, která se mimo jiné odrazila i na celkové malé závislosti na sociálně - hospodářských procesech 20.století. V určitých prvcích se tak hospodaření rodiny Petřvaldských zastavilo na úrovni 40.tých let našeho století a až období posledních šest let je opět ve znamení posunu kupředu.

Samotný terénní výzkum byl prováděn od července do září roku 1996, další práce-např. studium některých archívních materiálů v MZA Brno či archivu Valašského muzea v přírodě pak probíhaly ještě v měsících říjnu a listopadu 1996. Získané výsledky byly využity ke zpracování souborné práce (Proměny pasekářského způsobu zemědělského hospodaření v 19. a 20. století v rozsahu 46 stran textu, doplněných 23 fotografiemi a dalšími 15 doprovodnými plánky a nákresy).

Za její hlavní cíl jsem si vytkl zaznamenání současného stavu a způsobů zemědělského hospodaření na sledované usedlosti a tato zjištění pak konfrontovat s nejstaršími zjistitelnými zprávami podanými mi informátory. Dále bylo zapotřebí vysledovat jednotlivé fáze proměny celkového způsobu hospodaření, co bylo impulsem a do jaké míry zasáhly - či nezasáhly celkový stav. S tím také souvisela i možnost nalezení dodnes ještě přežívajících tradičních prvků v zemědělském hospodaření a zjistit příčinu jejich zachování. Naskýtala se také možnost nalezení těch prvků, od kterých bylo sice v minulosti již opuštěno, k nimž se však lze dnes s možným úspěchem vrátit.

Vzhledem k tomu, že se jednalo o práci, která by se měla opírat především o výzkum v terénu, byl (mimo přímé pozorování) hlavním zdrojem poznatků živý informátor (stáří jednotlivých v rozpětí 76-38 let). Tím však bohužel došlo ke značnému zúžení časového rámce, ve kterém jsem se mohl v daném tématu pohybovat. Díky omezení většinou informátorů jsem tak jen stěží mohl jít ve většině sledovaných jevů za hranici, kterou tvoří rok 1900. Vše za ní směrem do minula tak již nebyly zážitky a zkušenosti samotných informátorů, ale zprostředkované od předešlé generace, popř. tradované po více pokolení. Proto jsem také v časovém vymezení celé práce byl nucen přistoupit právě k zaznamenání jen těch proměn pasekářského zemědělství, jež lze zachytit v časovém údobí posledního století.

Aby však obraz celého shluku byl kompletní, snažil jsem se alespoň rámcově postihnout i jeho historický vývoj, včetně nejdůležitějších majetkových i rodinně-společenských přesunů. To ovšem bylo možné jen za předpokladu hlubšího studia některých archívních materiálů, jako byly např. matriky města Rožnova, hřbitovní matrika města Rožnova, mapy stálého katastru, indikační skici a pod. V rámci tohoto historického vývoje jsem se snažil postihnout i předpokládanou genezi zástavby obytnými i hospodářskými objekty, ať již jen na sledované usedlosti a její dvorové parcele, či pasece celé, její postupné rozrůstání v průběhu 19. století nejdříve na dvě a posléze i tři samostatné, spolu však úzce provázané usedlosti (z hlediska ekonomického i sociálního a příbuzenského). Vedle tohoto historického přístupu jsem se snažil nalézt zdroj informací i v místních a pomístních názvech

jednak samotné paseky, jejích obyvatel (běžně obyvateli Dolních Pasek nazývanými Bačovi - odvozeno od vlastnictví salaše a praktikování horského salašnického způsobu chovu ovčího dobytka) tak i jednotlivých tratí a polí (např. Hákoviny od dřívější orby valašským hákem, či Šachta, Mezovska apod.).

Po těchto úvodních kapitolách jsem se pak zaměřil na samotné zemědělské hospodaření - hnojením, orbou a dalšími úpravami půdy počínaje, přes obilnářství, pěstování okopanin, luční hospodářství a ovocnářství či chovem dobytka konče.

Závěrem jsem se pak zastavil i u současné podoby zemědělského hospodaření na sledované usedlosti, abych v závěru mohl určit, datovat a v základních bodech charakterizovat celkem pět zlomových období, kterými usedlost v posledních sto letech prošla a které výrazně proměnily její tvář, život na ni i způsob samotného hospodaření. V rámci sledovaného časového údobí jsem však našel i jiné procesy, než jen ty, které jsem popsal v oněch pěti fázích. Byly to totiž dlouhodobější záležitosti, překračující rámec jednoho či dvou století. V přibližně třistaleté historii paseky Pod bačovým vrchem lze vystopovat celkově dva trendy v přístupu k lesu, z nichž jeden posléze nahradil druhý. V prvních desítiletích existence paseky v souvislosti s jejím založením a následným dalším rozšiřováním to bylo odlesňování, které po několika letech klidového stadia nahradilo na konci 19.století a počátku 20.století zalesňování, ukončené na přelomu 50. a 60. let našeho století. Na počátku mnou sledovaného období se také uzavřel jiný proces, který výrazně zasáhl do celkového způsobu hospodaření-a to přechod od forem extenzivních k intenzivním, včetně upuštění od horského salašnického chovu

ovčího dobytka. Přes řadu proměn a zvrátů se však ne ve všem podařilo moderní době vytlačit tradiční postupy a prvky zemědělského hospodaření. Kontinuitu lze stále ještě nalézt v řadě pracovních postupů a úkonů, stejně jako již v samotných obyvatelích a hospodářích, kteří si po celou dobu své existence na této usedlosti uchovali jako své hlavní zaměstnání zemědělskou práci, k níž se druhotně a sezonně přidružovaly jiné výdělečné aktivity. Uchování řady tradičních prvků by také mohlo být do budoucna např. zužitkováno v oblasti agroturistiky, která se může stát jednou z možných alternativ dalšího vývoje usedlosti do budoucna.



## Obnova tradice kosení luk na Valašskokloboucku

Jana Vojtková

Způsob života v Bílých Karpatech poděhá jako ve všech jiných regionech změnám. Zde jsou však tyto změny provázeny i opačnou tendencí - snahou vrátit životu i krajině původní ráz. Náš výzkum se zaměřil na tento fenomén "návratu" s cílem osvětlit jeho příčiny.

Záměr provést terénní výzkum v Bílých Karpatech, v lokalitě Bílé potoky nedaleko Valašských Klobouk, předurčila zajímavá aktivita kosení horských luk. Na samém kosení by toho nebylo zas tak moc ke zkoumání, technika se nezměnila - aktéři, důvody a priority však ano.

Terénní výzkum se týkal výhradně horských luk, tedy biotipů vytvořených uměle člověkem, které jím byly obhospodářovány. V souvislosti se zánikem pastvinářství ztratily tyto louky pro člověka primární hospodářský význam. Jejich obtížná dostupnost pak navíc umocnila postupnou degradaci kvality travních semen, na které působí řada faktorů, např. frekvence kosení a spásání, hnojení i umělými hnojivy v rámci JZD. Toto vše mělo za následek ztrátu zájmu o tyto louky, tedy nejen díky kolektivizaci zemědělství.

Novodobý zájem o tyto louky iniciovali ochranáři a biologové, poté co se výsledkem jejich snah stalo vyhlášení chráněné krajinné oblasti Bílé Karpaty. V popředí zájmu stojí bělokarpatská flóra a fauna (např. vzácné orchideje, hmyz), její biodiverzita (druhová rozmanitost) a také lokální kultura. Do aktivit ochranářů spadají i louky a jejich obhospo-

dařování. Každoročně začátkem července se pořádá kosení, na kterém se účastní pestrá směsice aktérů, od místních obyvatelů přes Brontosaurusy a trampy. Kosí louky a snaží se napodobit způsob hospodaření svých předků, ne však již za účelem získání kvalitní píce pro dobytek, ale pravidelným sečením umožnit zachování horských luk a pestrosti druhů rostlin a živočichů na nich. Je zde však přítomno i silné povědomí o kulturní hodnotě krajiny vytvořené člověkem a také silný zájem o kulturu předků (místní předvádí mladým z měst kutí kosal, svážení sena koňmo, apod.).

Nápad kosit louky a ochránářský zájem o ně nebyl přímočarý; vyvíjel se z prvků trampingu. Pololegální činnost příznivců přírody musela v minulosti najít pro svou činnost protřelého patrona. Stala se jím organizace ochránců přírody. Ve svém programu si vzala za úkol také péči o louky. U zrodu tradice kosení zpočátku byly i jiné motivy než čisté ochránářské. Takto tedy vznikl Memoriál kamaráda Toma, akce pojmenovaná po zesnulém kamarádovi, jejíž náplní bylo setkávání trampů a příznivců trampingu ve Valašských Kloboukách při sečení na Javorůvkách (přírodní lokalitě v blízkosti města), ale také setkávání dvou protikladných světů - lidí z měst a místních patriotů.

V současnosti proběhl již 17. ročník kosení. Účastníci, bývalí i současní, se zde naučili vládnout kose a hrábím, zúčastněně stát v pokosu, "koštnout" si slivovice před a po práci, jak to dělávají místní, či se naučit pár valašských písní. To hlavní, setkávání tradiční kultury a městského způsobu života a sekundárně prolínání těchto dvou světů, tvoří fenomén onoho "návratu".



Etnografický výzkum "Výzdobné prvky fasád domů s brizolitovými omítkami na jižním Vyškovsku".

Jiří Novotný

Terénní výzkum byl proveden v srpnu 1997 v jižní části Vyškovska ve 25 vesnicích mezi Vyškovem a Bučovicemi. Tato oblast je sice různorodá geograficky, ale etnograficky a kulturně tvoří víceméně jednotný celek. Výzkum sledoval výskyt výzdobných prvků na omítkách domů s brizolitovými omítkami, jež byly vesměs zhotoveny v období od 50. do 80. let našeho století. Vedle dokumentace různých typů zdobných prvků směřoval ke zjištění technologie jejich zhotovování a k objasnění geneze a rozšiřování.

Klasická brizolitová omítka se ve sledované oblasti dělí do tří částí: 1.spodní pás od země (nebo podrovnávky) po okna; 2.prostřední pás ve výši oken; 3.horní pás od oken po střechu. Jednoduchá výzdoba se soustřeďuje zejména do středního pruhu (variabilní barevné okraje kolem oken), složitější brizolitové obrazy vznikají hlavně v horní části (užší barevné pruhy zdobené šablonami) a na jiných místech fasády, jako jsou plochy kolem vrat a dveří a na štítech domů.

Jednoduché zdobné prvky mají podobu čárových kompozic (tři různě dlouhé vodorovné čáry), barevných geometrických útvarů (trojúhelníky, tři vodorovné barevné proužky) a plastických (květiny) i rytých (obloučky, šupiny) ozdob oken. Složitější výtvoř - brizolitové obrazy - jsou vytvořeny různými technikami. Nejčastěji jde o nanesení dvou různobarevných vrstev na sebe a vytvoření obrazu proškrabáním vrch-

ní vrstvy buď podle šablony, nebo předkresleného obrazu. Mnohem obtížnější je postupné vyplňování různobarvených ploch (tyto obrazy sahají do omítky). Nejjednodušší je třetí technika - prosté vyškrabání obrazu do svrchní vrstvy a jeho případné vyplnění jinou barvou. Pro první techniku je charakteristický zejména rostlinný motiv. Druhou technikou bylo zhotoveno jen několik velkých obrazů s náměty trpaslíků, zomorfními motivy, ale i např. růže. Jinak byla použita hlavně na jednoduché zdobné prvky. Třetí technikou se kromě jednoduchých zdobných prvků "vylepšovaly" obrazy předchozích techniky a zhotovovala se díla s náměty jak rostlinnými (často vinná réva), tak přírodními výjevy (myslivecké scény).

Nejsložitější a řemeslně nejnáročnější brizolitové obrazy byly fotograficky zdokumentovány. V oblasti výzkumu jich bylo zjištěno celkem asi padesát, vyfotografovat bylo možno více než čtyřicet. Informací o jejich vzniku a autorech se podařilo shromáždit již méně. Zhruba se dá jejich autorství rozdělit mezi majitele domu, tj. objednavatele omítek a práci provádějící fasádníky. Tuto profesionální vrstvu je rovněž možno identifikovat jako jejich šířitele.

Vedle sledování recentní podstaty jevu byla věnována pozornost i jeho historickým a sociálním kořenům. Součástí výzkumné zprávy se tak stala kapitola o předpokládaném vývoji brizolitové omítky ze starších vzorů, tj. zjednodušením plastických slohových omítek z doby první Československé republiky a konce 19. století.

Problém rozšíření některých zdobných prvků byl částečně osvětlen i statisticky. V tomto bodě však náročnost výzkumu

přesáhla reálné možnosti a bádání zatím skončilo poznatkem, že ve zkoumané oblasti lze zachytit jakési nevýrazné subregiony. Naproti tomu při zkoumání procesu šíření zdobných prvků se potvrdila domněnka, že určité formy výzdoby se z místa vzniku rozšířily "opisováním" do nejbližšího okolí.

Pokud jde o výsledky výzkumu, je třeba přihlédnout k tomu, že probíhal v oblasti o rozloze 100 km<sup>2</sup>, kde žije na 7000 obyvatel. Požadilo se zdokumentovat nejvýznamnější "výtvarná" díla současných tvůrců, autor se pokusil vysvětlit jejich genezi a rozšíření. Přes některé nedostatky výzkum přinesl základní informace o tomto fenoménu současné vesnice.

(Zpráva z výzkumu, na jehož realizaci přispěla Národopisná společnost v rámci podpory studentských výzkumů lidové kultury).



Euroindiáni. Etnologický výzkum alternativního způsobu  
života v České republice.

Eva Ďurďová

Současná etnologie se věnuje výzkumu různých společenských aktivit, z nichž některé nemají kořeny v domácích ani evropských tradicích a které formují způsob života určitých sociálních skupin. Mezi tyto aktivity náleží i fenomén euroindiánství.

Euroindiánství úzce souvisí s Woodcrafterským hnutím, jež dal do pohybu v roce 1902 Američan Ernest Thompson Seton nejdříve sérií časopiseckých článků a pak (1906) vydáním knihy *The Birch Bark Roll of Woodcraft* (Svitek březové kůry) - základní příručky, která zahrnovala vše podstatné a podle které mohl každý zájemce o woodcraft pracovat. V Čechách se už v období první republiky objevuje množství "indiánek", přibližujících domácímu čtenáři způsob života hlavně prérijních Indiánů. Postupně, díky překladům Setonových knih, ale i sérií "vinnetouovských" filmů západoněmeckého režiséra Harald Reinla v 1. pol. 60. let, se u nás formovalo hnutí, sdružující zájemce o kulturu hlavně severoamerických Indiánů - vzhlíželi k nim s obdivem jako ke vznešenému ideálu a snažili se přijmout jejich způsob myšlení, chování a jejich systém hodnot.

Euroindiánství, které je rozvinuto také v řadě jiných evropských zemí (Německo, Maďarsko, Slovensko, Francie atd.), zaznamenalo u nás skutečný "boom" po roce 1989, kdy došlo k uvolnění politických poměrů. V roce 1990 byla obno-

vena Liga lesní modrosti, organizace věnující se především dětem, a byl založen Indian Corral, spadající pod organizaci Western International CZ. Měl umožnit zájemcům sdružovat se, zajistit výměnu informací, materiálů a názorů na přístup k věci a měl mít přehled o pořádaných akcích (indiánské slavnosti Pow-Wow, Valné hromady, letní táboření atd.). Roku 1996 působilo na území České republiky asi 30-40 indiánských kmenů, ale zájemců o indiánskou tematiku je několik set (z nichž asi jen 200 je v IC). Postihnout tento fenomén přesnými čísly je v podstatě nemožné, protože statistické údaje jsou velmi proměnlivé (neustálý vznik a zánik jednotlivých kmenů; existence kmenů či jednotlivců, o kterých nemá IC přehled atd.).

Provedený výzkum tedy není vyčerpávající studie českého euroindiánství, jde pouze o zachycení některých prvků z materiální, sociální a duchovní kultury tohoto fenoménu, s teritoriální orientací především na jižní Moravu. Vedle vlastního terénního výzkumu, provedeného v září až listopadu 1997 metodou přímého pozorování a volného i řízeného rozhovoru, byl použit i materiál starší. Ve výzkumné zprávě se objevují vybrané výpovědi respondentů (např. náčelník brněnského kmene, starší účastník tohoto hnutí ad.), doplněné podrobnou fotodokumentací, videozáznamem (Pow-Wow, Valná hromada) a některými dalšími formami dokumentace.

(Zpráva z výzkumu, na jehož realizaci přispěla Národopisná společnost v rámci podpory studentských výzkumů lidové kultury).

Tramping ve středočeském kraji - S.O. Red River (zpráva o terénním výzkumu)

Jiří Pátek

V září 1997 jsem provedl terénní výzkum, jehož objektem byla tramská osada Red River nacházející se v lokalitě Brdských vrchů poblíž Mníšku pod Brdy. Osada má bohatou historii sahající až do roku 1928. Její nejstarší kořeny jsou ale na Sázavě, odkud se později přesunula do dnešní lokality; to se stalo v období let 1934-1935, kdy na současném pozemku vyrostly první chaty.

Lokalitu jsem osobně navštívil, pořídil potřebnou dokumentaci a vedl rozhovor s hlavním představitelem osady a dlouholetým šerifem Jiřím Zemanem. Interview se týkalo problematiky trampingu a tramské činnosti v minulosti a v současné době i dalších aktuálních témat, osvětlujících otázky trampingu ve středočeském regionu. Natočený dokument je svědectvím života jednoho člověka, jedné osady i historií tramského hnutí. Je příspěvkem, který by měl pomoci osvětlit problematiku tak rozvětveného a stále živého fenoménu, jakým tramping dnes bezesporu je.

Způsob zpracování získaného materiálu se odvíjel přímo od jeho povahy. V celém zvukovém snímku bylo možno vyzorovat v zásadě několik ústředních témat, která byla reflektována. Tyto tematické oblasti zde pochopitelně nevystupují v "čisté podobě", navzájem se prolínají a překrývají, ale při účelovém zjednodušení se dá říci, že zde bylo možno nalézt okruhy: 1. historie osady a jejího života; 2. sociální

vztahy. Oba se dále rozpadají na témata v obecnějším kontextu a na oblast interních záležitostí osady.

Tento výzkum byl již druhým v pořadí, který jsem na toto téma zpracovával a který mě posunul o krok dále ve zpracování zvoleného tématu. Kromě aspektů historických a sociálních jsou v této práci povšechně zohledněny i některé moderní odnože, které na základě trampingu vyrostly v posledních letech a mají spolu s trampigem hodně společných vazeb. Konkrétně se jedná např. o tzv. Pony Express, který je těsně spjat s oblastí Brdů a Mníšku pod Brdy, nebo o některé další skupiny nadšenců stylizujících se v armádním duchu.

Přínosem výzkumu bylo také získání základních informací o některých tramských organizacích působících v bývalém Československu, jejich spojení s konkrétními jmény a v nejjednodušší řadě i nástin principů jejich fungování. Zde je míněn tzv. Jack London Club a Česká tábornická unie. Cenným ziskem a inspirací pro budoucí směřování výzkumné činnosti na tomto poli jsou jména dosud žijících pamětníků první doby trampingu v bývalém Československu a rovněž informace o dění, které bylo s oblastí Brd spojeno v minulosti i dnes.

V závěru práce je připojena úvaha zamýšlející se nad podobnostmi a rozdíly mezi tradiční lidovou kulturou a trampigem.

(Zpráva z výzkumu, na jehož realizaci přispěla Národopisná společnost v rámci podpory studentských výzkumů lidové kultury).



Jiří Langer: Co mohou prozradit lidové stavby.

Lidové stavební tradice v severozápadních Karpatech a jejich kulturní funkce. 236 str, kresby v textu autor, rejstřík místní, resumé.

Ready Rožnov p/Radhoštěm 1997 s finanční podporou Grantové agentury ČR.

Jiřina Veselská

Na záložce knihy, která byla oceněna jako jeden ze tří nejvýznamnějších odborných počinů za rok 1997, se píše: " V této knize se stavby stávají prostředkem poznání člověka minulosti, jeho potřeb, možností a omezení." Těžko bychom hledali jednodušší a zároveň nejvýstižnější charakteristiku publikace, kterou nelze v současné národopisné publicistice přehlédnout. Odlišuje se v mnoha směrech od tradičních tematických tisků a obsah je v tomto ohledu na prvním místě.

V úvodu autor připravuje laického i odborného čtenáře na to, že při studiu textu a prohlížení dokumentačního doprovodu to nebude mít lehké: nejsme zvyklí číst o lidové architektuře informace s tolika složitými souvislostmi. Ale začteme-li se do jednotlivých kapitol, jsme do textu vtahováni stále živěji a postupně přijímáme autorův záměr poměřovat všechny proměny lidových staveb ať jsou technické, urbanistické či dispoziční, lidskou osobností, stavitelem i uživatelem obytného domu i hospodářské stavby.

Už názvy jednotlivých kapitol dávají znát, že na tradiční členění textů o lidovém stavitelství musíme rychle zapomenout: Co mohou prozradit lidové stavby - Jak vznikaly sta-

vební tradice v Karpatech - Křižovatky kulturních tradic  
- Moravské inovace stavebních tradic - Úroveň bydlení - mě-  
řítko dokonalosti stavebních tradic. A pak otázky v závěru  
To, že převážná část textu je věnována osídlení karpatskéhc  
oblouku v jeho moravské, slezské i slovenské části je patrn  
i z výběru dokumentačních materiálů, ale není to pouze zprá-  
va a zaznamenání nejzajímavějších typů roubených domů z Ora-  
vy, Těšínska či Valašska.

Autor se díky svým mimořádným znalostem historickým  
a etnografickým pustil na půdu, kterou jako bychom nechtěli  
vidět, neboť vyžaduje znalosti multioborové. Alespoň pokud  
můžeme usuzovat z jiných publikacích věnovaných tomuto téma-  
tu a území: v textu jsou pojmenovány faktory, které si čas-  
to, soustředění na disposiční a technologické otázky lidové  
ho stavitelství málo uvědomujeme: inovace, vlivy oficiální  
nařízení na podobu a komfort obytných domů, ovlivňování ži-  
votními podmínkami, vynucená jednoduchost vybavení, drobení  
půdy, sbíhání z hospodářství, úmrtnost, vztahy v rodinách.  
Bylo by otázek a následných odpovědí ještě mnohem víc. Glosy  
věnované konkrétním osudům majitelů usedlostí a jejich rodin  
doplňující hlavní text o příklady z archívních dokumentace  
nebo zjištění v terénu, pomáhají i čtenáři nepřiliš zasvěce-  
nému pochopit složitý vývoj v poměrně dlouhém časovém úseku.  
Vedle těchto podnětů se v textu setkáme i s dosud nepubliko-  
vanými úvahami o lidové stavební tradici, kterou autor roz-  
děluje na na dlouhodobou a krátkodobou, podle oblastí původu  
pak na českou a slovenskou, těšínskou a východomoravskou,  
mladou horskou tradici. Úvaha o upevňování tradic, o procesu  
splývání a upevňování, jejich nedůslednosti a neukončenosti

považují za mimořádně přínosné nejen pro oblast stavitelství a bydlení, ale pro lidovou kulturu jako celek.

Otázka položená v závěru "mají přežívající tradice hodnotu pro současnost?" je Jiřím Langerem zodpovězena nejen v následujícím textu, ale knihou celou velmi živě a odborně fundovaně: se stále se snižujícím počtem uchovaných objektů v původním prostředí, které jsou posledními doklady o tisíc let trvajícím procesu tvorby historické krajiny a tradice, obsahující duchovní i materiální stránku kultury každého sociálního prostředí, bude naše možnost opřít se v úvahách o autentické doklady stále menší. O to větší význam budou mít dosud shromážděné doklady i objekty v muzeích. Jen ty dají možnost dalším generacím badatelů nazírat problematiku tvorby osídlené krajiny, stáří objektů vztahů mezi obyvatelem a jeho usedlostí z nových pohledů a odhalovat nové a nové vztahy.

Text publikace Jiřího Langerera není jistě snadným čtením. Je však poznamenán natolik novými pohledy na problém, že nutí, ale také láká každého ze svých čtenářů vracet se k jednotlivým kapitolám, kresebné dokumentaci i odkazům na terén. Vždy je možno objevit něco nového.

Závěrem ještě poznámka ke grafickému řešení, které bychom nemuseli u odborné publikace zvláště hodnotit. Zde je zmínka o doprovodné dokumentaci i jejím velmi promyšleném umístění nutná. Dává obsahu textů další rozměr svým rozsahem i provedením. Při studiu dokladů si znovu uvědomíme, že barevné fotografie či složité doprovodné materiály nemusí být vždy nutným předpokladem dobré knihy. K umístění kreseb se váže také má jediná výtku: pro orientaci čtenáře by snad by-

lo příjemné, kdyby dokumentace jednotlivých objektů byla v některých pasážích umístěna k textu, který o regionálních zvláštnostech pojednává. Zvláště patrné je to u prvního části textu o Těšínsku, který je provázen ještě dokumentací objektů z Oravy.

Jaroslav Štika : Lidová strava na Valašsku

Nakladatelství a vydavatelství KNEIFL ve spolupráci s Valašským muzeem Rožnov p. Radhoštěm, Folklořním sdružením ČR, Městským úřadem Rožnov p. Radhoštěm a Hasičskou vzájemnou pojišťovnou 1997, 212 s., bohatá fotografická příloha, slovníček nářečních výrazů, příloha s recepturami krajových jídel. Druhé rozšířené a doplněné vydání.

Irena Štěpánová

Publikace, které se zabývají jídlem, bývají čtenáři přijímány s velkým zájmem. Platí to o nejrůznějších "kuchařkách", vydávaných pro nejširší veřejnost i pro úzké zájmové skupiny, o velkých vázaných knihách, brožurkách i sešitech, kalendářích i o přílohách mnoha časopisů. Obliba této tematiky je u nás tradiční.

Je proto trochu paradoxní, že v rámci odborné disciplíny, která stravu považuje za jednu z významných složek lidové kultury, jsou práce tohoto zaměření nepříliš četné. Synthese pokrývající celé území vyšla více než před půl stoletím a její autorka nebyla svou profesí etnografka. Jednou ze splátek tohoto dluhu je monografie Jaroslava Štíky. Druhé vydání jeho Lidové stravy na Valašsku (1. vyd. Profil, Ostrava 1980, 170 s.) není pouhou reedicí. Je to práce rozšířená a doplněná o další informace z terénu, zpracování nejnovější literatury naší, slovenské, polské, německé i další a bohatší nadhledem autora, který se znovu vrací ke svému předmětu po řadě let.

Základní členění zůstává stejné jako u prvního vydání.

Autor pokrývá zhruba rámeček etnografického regionu Valašska s jeho místními diferencemi a v historické perspektivě období posledních tří století. V úvodní pasáži načrtává průběh osídlování Valašska a charakterizuje zemědělskou produkci a její specifika podle jednotlivých místních podmínek. Zvláštní oddíl věnuje přípravě jídel a způsobům vaření, pečení a stolování. Zde se nutně dotýká "technického zázemí" domácnosti a přímých souvislostí s vývojem lidové architektury (proměny topeniště v souvislosti s interiérem, možnosti přípravy jídel, změny kuchyňského nádobí a nářadí) i chuťových návyků. Vedle charakteristik základních typů vařených a pečených jídel je zde i důležitá kapitola, zabývající se sociologickým aspektem společného konzumování, ustáleným zasedacím pořádkem a chováním u stolu.

Další velký oddíl si všímá cykličnosti jídelníčku jak z hlediska jeho každodennosti, tak i z pohledu větších časových celků. Jídelníček reaguje na opakující se koloběh zemědělských prací s obdobími vypjaté činnosti a relativního klidu, přizpůsobuje se výroční a rodinné obřadnosti i případným potřebám těch, kteří jsou nuceni svým povoláním pobývat delší dobu na cestách.

Na rozdíl od prvního vydání je zde jako samostatný oddíl zařazena kapitola o krizových obdobích a bídě, která byla původně součástí předchozího textu. Strava je nejrychlejším indikátorem jakékoli sociální změny. Z celého komplexu (lidové) kultury je právě tato složka nejcitlivější a nejvíce flexibilní.

Jaroslav Štika nenapsal jen zdařilou práci o lidové stravě. V knize je toho o mnoho více. Jídlo tu vystupuje ja-

ko spojovací článek, ve kterém se prostupují další aspekty života tradiční venkovské společnosti. Vedle zmíněných souvislostí s architekturou se rýsuje například srovnání s rozvrstvenou společností zdejšího maloměsta, postavení učitele, formana, tkadlce, později kovozemědělce atd., je tu naznačen vývoj sortimentu dostupných obchodů, hospod, dost místa je věnováno problému alkoholismu (i u žen), lidovému léčitelství, chovu dobytka, salašnictví, v závěru jsou zmíněny i ekologické souvislosti.

Práce je postavena na archivních pramenech, literatuře a především na dlouhodobém opakovaném terénním výzkumu. Je přirozené, že většinu informátorů tvořily ženy - zkušené hospodyně. Autor je představuje nejen se sympatií, ale s úctou a obdivem. Kniha se už v době prvního vydání stala atraktivní jak pro širokou veřejnost, tak pro odborníky. Lze ji chápat jako zajímavou krajevou kuchařku s širokým komentářem i jako významný přínos ke studiu fenomenu kulturní identity doplněný recepturami regionální lidové kuchyně.





## Těšínsko.

1. díl. Přírodní prostředí. Dějiny. Obyvatelstvo. Nářečí. Zaměstnání.

K vydání připravili Věra Tomolová, Ivo Stolařík, Jaroslav Štika. Vydaly Muzeum Těšínska a Valašské muzeum v přírodě v nakladatelství Tilia, Šenov u Ostravy 1997. 357 s.

Lucie Uhlíková

Těšínsko je osobitým národopisným regionem, v němž se od středověku formovala česko-polská jazyková a kulturní tradice, v jižní hornaté části se zase silně projevila horská kolonizace karpatské kultury, ve které nacházíme vlivy kultury slovenské. Od poloviny 19. století dochází k významným demografickým, sídelním a sociálním změnám díky rozvoji průmyslu - hornictví a železářství. Charakter regionu byl založen na míšení prvků kultury českého, polského, slovenského a německého etnika a to až do roku 1920, kdy bylo Těšínsko rozděleno mezi dva státy. Od této chvíle se obě části vyvíjejí samostatně. Záměr vydat monografii o lidové kultuře těšínského Slezska sahá až do padesátých let 20. století, kdy autoři, seskupení kolem Hany Podešvové a Antonína Satkeho, pracovníků Slezského studijního ústavu v Opavě, začali pracovat na první verzi svých studií. Vzhledem ke změnám struktury i činnosti zmíněného ústavu byla však poté práce na 20 let přerušena a ožila až v polovině sedmdesátých let díky iniciativě Valašského muzea v přírodě. V letech osmdesátých bylo ostravským nakladatelstvím Profil přislíbeno publikaci vydat, avšak slib splněn nebyl. Práce několika generací et-

nografů byla završena až v devadesátých letech díky editorům Veře Tomolové, Ivo Stolaříkovi a Jaroslavu Štikovi.

První z plánovaných čtyř dílů monografie národopisného regionu Těšínska (těšínského Slezska) obsahuje kapitoly věnované přírodnímu prostředí (Ladislav Zapletal, Kateřina Švendová), dějinám regionu (Rudolf Žáček), složení obyvatelstva (Radim Prokop) a krátký oddíl o nářečí (Ladislav Pallas). Největší část monografie je věnována zaměstnání obyvatelstva (s. 109-278). Tato kapitola je rozdělena na devět oddílů: autorem pěti z nich (Přehled zaměstnání, Zemědělství, Chov dobytka, Salašnictví, Strava) je Jaroslav Štika, další zpracovali Věra Tomolová (Len a vlna), Miroslav Janotka (Dřevo, Kov) a Vladimír Scheufler (Keramika). Celá kniha je doplněna řadou černobílých a několika barevnými fotografiemi, opatřena poznámkovým aparátem, osobním a místním rejstříkem, polským, anglickým a německým resumé. Obsahuje rovněž cizojazyčný seznam obrazových příloh. Připravované další svazky monografie Těšínsko budou obsahovat oddíly týkající se obydlí a oděvu (2.díl), rodiny a obce, zvyků, lidové výtvarné kultury a prozaického slovesného folkloru (3. díl), písně a hudby, lidového tance, těšínské lidové kultury a polské národnostní menšiny a stavu lidové kultury v současnosti (4.díl). Všechny díly by měly být vydány do roku 2000.

Jan Pospíšil - Vjačeslava Lohvinová: České písně z ukrajinské Volyně.

Praha 1997, 579 s.

Lucie Uhlíková

Česká emigrace na Volyně započala roku 1868. Její důvody byly ekonomické-půdu zde bylo možno koupit levně a na dlouhodobý úvěr. V prvním desetiletí zde Češi založili nebo se nastěhovali přibližně do stovky obcí a před 2. světovou válkou žilo v bývalé carské Volyňské gubernii asi 40 000 Čechů v 638 obcích. V roce 1947 reemigrovali Češi zpět do vlasti na základě mezivládní dohody mezi ČSR a SSSR z roku 1946 a na Volyni zůstalo jen několik desítek českých rodin a příslušníci národnostně smíšených manželství. Smlouva se však vztahovala pouze na bývalou carskou Volyňskou gubernii, proto nemohli reemigrovat Češi z ostatních částí SSSR. Tolik jen na úvod k velmi zajímavé Česko-ukrajinské sbírce, jež na titulním listě nese název *České písně z ukrajinské Volyně u volyňských reemigrantů od roku 1947 v Čechách a na Moravě zapsal Jan Pospíšil, u Čechů na Volyni v letech 1986-1991 zapsala Vjačeslava Lohvinová.*

Předkládaná publikace vznikla na základě mnoholetého sběru Jana Pospíšila (v roce 1991 završil svou práci v rukopisu Kytice z volyňských záhrádek) a sběrů Vjačeslavy Lohvinové. Sbírkou obsahuje celkem 511 písní a 54 variant písní a textů. Její dělení je poněkud netradiční a směšuje různá hlediska - najdeme zde oddíly Vlastenecké a sokolské písně, Vojenské písně, Písně milostné a taneční (A), Lidové balady

a romance, Písně milostné a taneční (B), Koledy, Písničky naší babišky, Písně žertovné, Písně z období nesvobody čs. státu a druhé světové války a Vzpomínky na rodný kraj v písních volyňských autorů. U některých písní je jejich zařazení do oddílů ne zcela šťastné (oddíly se žánrově překrývají), někdy je pak nesprávné. Z hlediska původu jsou ve sbírce písně přinesené vystěhovalci ze staré vlasti (420), písně, které se dostaly na Volyň po 1. světové válce (24), písně rozšířené z česých škol na Volyni (29), písně složené na Volyni (28) a písně složené až po reemigraci autorů (10). Nejvíce je písní lidových (47%, třetina z nich však směřuje k písni pololidové), dále jsou zde písně umělé (20%), pololidové (15%), kramářské (5%), společenské, zlidovělé i městský folklor.

Písněová část (pouze v češtině) je doplněna dvojazyčnými pojednáními o místě, době a lidech (Jiří Hofman), O českých písních z Volyně přivezených (Jan Pospíšil), O českých písních, které se dosud na Volyni zpívají (Vjačeslava Lohvinová), medailony obou autorů a studií Písněový folklór volyňských Čechů Věry Thořové, která uvádí některé nedostatky publikace na pravou míru. Připojen je dále abecední rejstřík, rejstřík zpěváků, rozsáhlé poznámky k písním, anglické resumé a fotografická příloha. I přes některé nedostatky je sbírka významným přínosem k výzkumu proměn folklorního materiálu jednak v průběhu času a jednak v mnohoetnickém prostředí.

## Karel Langer (1903 - 1998)

Krátce před svým životním jubileem odešel Karel Langer, nestor výtvarníků, kteří své dílo zasvětili dokumentaci hmotné kultury Valašska. Od dvacátých let, kdy přišel na Nový Hrozenkov jako učitel, se stal vynikajícím znalcem lidové kultury, jejím kronikářem a dokumentaristou. Své znalosti a zkušenosti uplatnil v šedesátých letech, kdy se spolu s Janem R. Bečákem významně podílel na tvorbě urbanistického záměru a prvních realizací ve Valašské dědině - nově založeného a postupně budovaného areálu rožnovského muzea v přírodě.

V roce 1984 publikoval doc. dr. Ludvík Kunz v Českém lidu stať o vědecké ilustraci a dokumentární tvorbě Karla Langerera, neboť s jejich rozvojem a kvalitativním vzestupem je jeho jméno po více jak padesát let spjato. V muzeích je dnes uloženo na 4000 listů se záznamy předmětů, staveb, technických zařízení. I dnes platí o dokumentární tvorbě Karla Langerera vše, co bylo před 15 lety napsáno. Z tohoto textu vyjímáme:

dokumentaristiky několik mladých výtvarníků, stipendistů Vysoké školy uměleckoprůmyslové v Praze. Mezi nimi byl také Karel Langer... " V dokumentární kresbě této generace nešlo už o pouhou zobrazovací faktografii, ale o výtvarný program s kulturně historickým cílem, který navázal na českou malbu s folklorní tematikou, počínající Josefem Mánesem, Mikolášem Alšem a jdoucí přes Hanuše Schweigra, Ludvíka Kubu a Jožu Úprku ke generaci, kterou v moderní ilustrativní dokumentaristice představují na Moravě Adolf Kašpar, Jan Kobzář, František Podešva a Karel Hofman....

Langer si osvojil osobitý kresebný rukopis, vyjadřující radost umělce ze studijního pozorování věcí. To ho dovedlo k teoretickému zkoumání vztahu subjektivity kresby k objektivitě výsledků vědy a posléze k rozhodnutí stát se jako výtvarník historikem hmotné kultury vesnice.

V praxi prokázal, že jak ilustrace provázející vědecký text, tak i dokumentární kresba, jež se neváže na slovo, jsou nadstavbou výzkumu takřka každého etnografického artefaktu.

Oproti generaci starších výtvarníků, pracujících v dokumentární tvorbě, Langer pokročil o to dál, že zvládl náznak povrchové struktury hmot předmětů, zavedl konstrukční kresbu a technický řez jako přednostní prostředek výkladu funkce mechanizačních zařízení, že pozvedl způsob umístění kubatur stavby a stromových soliterů na další znak sídelní kultury a posléze, že zaznamenal hmotná díla, která se ve strnulé sbírkotvorné činnosti muzeí dosud neshromažďují a pomíjejí se i v muzeích lidových staveb. Navíc zachoval také obraz mnoha výtvorů vybudovaných člověkem v krajině, které, vyňaty ze své životní struktury ztrácejí vypovídací hodnotu a zanikají bez jakéhokoliv druhu záznamu.

Lze říci, že Karel Langer postihl nedostatky, kterým se psané slovo a muzejní sbírka svými vlastními vyjadřovacími prostředky nejsou schopny vyhnout.

Oblastí, v níž Langer studoval a zaznamenával fakta hmotné lidové kultury, je především Valašsko. Je to kraj, který dal české kultuře a vědě řadu tvůrčích osobností a jakoby oplátkou nacházel ctitele svých kulturních hodnot a s nimi umělce a badatele, objevující bohatost projevu jeho

lidu. Karel Langer patří mezi ně...

Kulturně historická a etnografická cena prací, vytvořených v tomto duchu, roste s časem a ve své vypovídací kapacitě se stává úhelnou částí soupisu reálií vesnice. Ve své převážné většině se Langrova kresba stala pramenem etnografie a neopakovatelným historickým záznamem, neboť stavební objekty, jež zaznamenával, jejich obytný i hospodářský mobiliář, výjevy z práce horského rolnictví a senného hospodaření, ze salašnictví a lesního díla, způsob bydlení a stájování, nástroje a nářadí venkovských výrobních a řemeslnických, jsou zaznamenány s kvalitou původní informace. Při zániku těchto faktů v jejich bývalém prostředí jsou dokladem často už jediným a zatím převyšují zveřejněná díla tohoto oboru...

Karel Langer je osobností, která svým obsáhlým dílem spoluformovala problémové okruhy a výklad lidové kultury umocnila svým, mezioborovým kulturně historickým a výtvarným rozhledem. "

Citováno z článku Ludvíka Kunze: Vědecká ilustrace a dokumentární tvorba Karla Langera v české etnografii (k umělcovým osmdesátinám), Český lid 71, 1984, s. 237-238.





Zasedání Odborné komise lidového stavitelství AMG v Českém Těšíně

Luboš Procházka

Dne 19.5.1998 proběhlo v Muzeu Těšínska v Českém Těšíně zasedání Odborné komise pro lidové stavitelství AMG, na které navázal 20.5.1998 seminář ve Valašském muzeu v přírodě v Rožnově pod Radhoštěm na téma "Interiéry v muzeích v přírodě a interiérové expozice ve vlastivědných muzeích a dokumentace způsobu bydlení". Komise zhodnotila svou činnost od posledního zasedání v OM Příbram v říjnu 1997. Za hlavní splněný úkol považuje vydání příspěvků ze semináře v Podještědském muzeu Karoliny Světlé v Českém Dubu, který byl zaměřen na "Nejnovější poznatky ke studiu vesnického domu 18. a 19. století". Sborník v rozsahu cca 40 stran pod názvem "Studie k lidovému stavitelství I /edice Lidová architektura, 1. svazek/ byl vydán OM v Klatovech za finanční podpory AMG a účastníků semináře. Odborná komise ve spolupráci s OM v Klatovech předpokládá vydání obdobného supplementa z rožnovského semináře do konce t.r.

Účastníci jednání vyslechli reference o výstavách realizovaných muzei, jejichž odborní pracovníci jsou členy komise: mezi ně patří např. Mosty, lávky, brody, cesty ve Středočeském muzeu v Roztokách u Prahy, dále Sýpky a špýchary v Národopisném muzeu Slánska v Třebízi a další část výstavního cyklu Národopisná dokumentární kresba v Muzeu lidových staveb v Kouřimi, kde je tentokrát prezentována dokumentace Jindřicha a Oty Bubeníčkových z fondů MOB Vlašim.

Na programu zasedání odborné komise byla rovněž příprava zasedání a semináře v dalších letech. Při úzce specializovaných seminářích se jeví jako vhodné pozvat pouze omezenou skupinu odborníků, zabývajících se touto problematikou a to jak z vlastivědných muzeí, tak z muzeí v přírodě (proto osvědčená spolupráce odborné komise pro lidové stavitelství a kolegia muzeí v přírodě). Pro rozšířený pohled na řešenou problematiku je však zajímavý i pohled dalších odborníků, kteří jsou členy Národopisné společnosti a její komise pro lidové stavitelství a bydlení. Vzájemná spolupráce je přínosná jak po stránce organizační, tak i v budoucnu pro eventuelní sdružení finančních prostředků.

Na zasedání odborné komise členové doporučili spojit vždy zasedání s odborným seminářem do jednoho místa a rovněž bylo dohodnuto společné řešení problémů komise s kolegiem muzeí v přírodě AMG vedeným D. Hoblem. Kromě důvodů finančních a časových jde i o skutečnost, že převážná část pracovníků muzeí v přírodě je členy odborné komise pro lidové stavitelství AMG a obdobné komise Národopisné společnosti. Příští zasedání odborné komise a seminář se budou konat v květnu 1999 v budovaném Muzeu v přírodě v Chanovicích (okr. Klatovy) za spolupráce Okresního muzea v Klatovech. Jako téma je navrhována problematika současné fotografické dokumentace při terénním výzkumu lidového stavitelství", která je realizována jak vlastivědnými muzei tak muzei v přírodě. Organizátoři semináře počítají také s účastí kolegů z Ústavů památkové péče a architektů, kteří se výzkumem lidové architektury dlouhodobě zabývají. Pozváni také budou fotografové - dokumentaristé.

Domníváme se, že tento seminář by se mohl stát výchozí základnou pro uspořádání konference v roce 2000 k problematice etnografické dokumentární fotografie a způsobů její evidence za účasti dalších kolegů z muzeí a za spolupořadatelství etnografické komise a komise pro fotografické sbírky AMG.

Národopisný věstník roč. XIV (56) za rok 1997

Vydala Národopisná společnost 1998

Redakce: Jiřina Veselská

Příspěvky neprošly jazykovou korekturou

Obálka: Lenka Kovalová

Náklad : 350 ks

Adresa redakce: Národní třída 3 117 20 Praha

ISSN 0323 - 2492