

VĚSTNÍK NÁRODOPISNÉ SPOLEČNOSTI ČESKOSLOVENSKÉ V PRAZE

1962

VRATISLAV BĚLÍK

STARÝ KROJ A DNEŠNÍ OBLÉKÁNÍ NA MORAVSKO-KRUMLOVSKU A NA TŘEBÍČSKU

Co dnes nazýváme krojem a co se snažíme na Vysočině obnovit (v souborech LUT) jako horácký kroj, tomu se ještě ke konci minulého století prostě říkalo *šaty*. Byly vázány určitou krajevou nebo místní uniformitou jak při oděvu všedním tak i svátečním nebo slavnostním, zvykoslovném. V minulém století počal být šat prostého lidu ovlivňován městskou módou, hlavně po zrušení roboty, ale ještě více po pruské válce (1866), takže na Národopisné výstavě v Praze r. 1895 nezařadilo se už Horácko podle tehdejšího názoru svým oděvem jako krojem a Velkomeziříčsko jen velmi těžce vystavilo tři figuriny v kroji z počátku 19. století, ačkoliv ještě po r. 1900 se tu po dědinách chodilo v šatech, sice módou ovlivněných, ale nesoucích tolik starých tradičních prvků, že možno mluvit v tomto případě ještě o lidovém kroji. Píši to jako pamětník.

Městský vliv na venkovský šat se zpožďoval o deset až patnáct roků, to jak kde byla šikovná krejčka, ale účinek byl čím dál spěšnější, takže dnes bývá rozdíl jednoho roku.

Po první světové válce už se v okolí Morav. Krumlova dávno nosila děvčata hodně opožděně po městsku, ale k muzikám chodila ještě v zástěrách, třeba už městského střihu. Podle lidových tradic oblečení bez zástěry nebylo úplné. Také ke kupci se nepřeběhlo v pracovním, aniž by se přehodila přes to čistá zástěra, a ve všední den se do kostela nešlo jinak než v pěkné zástěře.

Od r. 1900 až do první světové války bylo už tedy všechno „popanštěno“ a přece podle šátek, jimž se po dědině říkalo *kokl'čky* (kukličky), rozlišovaly se staré hospodyně od mladších a děvčata se lišila od obojích. *Kokl'čky* byly letní kartounové šátky a zavazovaly se pod bradou (zakuklily se.¹⁾ Na senoseče se zvláště ztuhla škrobívaly, aby nepřilehly do týla a hlavu chránily před slunečními paprsky, neboť opálená tvář nebyla „nóbl“. *Kokl'čky* byly vázány podle místních pravidel; aby nepovolily, sundávaly se s hlavy zavázané a zavázané se zase na hlavu nasazovaly. Starší panímámy — tetěnky — nosily šátky černé s červeným a bílým květováním na okraji, maminky chodily v šátcích okrově žlutých s bílým okrajem a drobounkým červenočerným tiskem a děvčatům svítla hlava bělostí šátek, postříknutých černým nebo modrým vzorem. Na jaře a na podzim se šátky vyměnily za šedé, více nebo méně vzorované, to jak žádalo stáří. V zimě hřály hlavu teplé *kalmukáčky*.

Na pole — na roli se chodilo po domáčku, ale čistě, avšak ve třech širokých, hodně nabíraných sukničích (krizetkách, kartounkách, modračkách), neboť, když se na poli jen nesešpendlovaly, to už se křížem pod bradou přes sebe přelozily a až v týle se teprve sešpendlily. V Heřmanicích u Rouchovan nechávaly ženy jeden cíp vlnáčku vpředu dolů viset, druhým podložily bradu a pak teprve v týlu zašpendlily. Tak tomu bylo do první války. Po ní začala děvčata a mladé selky, kterým už se neřikalo „paj-

K svátečnímu oblečení patřil v zimě malý *vlnáček*. Dokud se chodilo ještě v řásných sukničích — šerkách, štofkách — v kacabajkách a fěrtoušcích, byly vlnáčky živých barev: modré, zelené, červené, hnědé, u děvčat velmi často růžové, blankytně modré, citrónově žluté i zelenožluté; ale jakmile se střih šatů popanštil, ustoupily živé barvy méně nápadným barvám: kávové, popelavé, holubové, perníkové. To se už vlnáčky pod bradou jen nesešpendlovaly, to už se křížem pod bradou přes sebe přelozily a až v týle se teprve sešpendlily. V Heřmanicích u Rouchovan nechávaly ženy jeden cíp vlnáčku vpředu dolů viset, druhým podložily bradu a pak teprve v týlu zašpendlily. Tak tomu bylo do první války. Po ní začala děvčata a mladé selky, kterým už se neřikalo „paj-

1) „Halete, bábi, zakokl'te mně,“ říkalo malé děvčátko, aby mu babička uvázala šátek.

mámo“, nýbrž paní, vyměňovat vlničky za drahé žinilkové šály. V těch se vydrželo až do velikonoc. Na Vzkříšení už se šlo v černých květovaných tibetových šátkách. V těch setrvaly starší ženy i přes celé léto, ale mladé se strojily do bílých hedvábných šátků.

Brzy po první světové válce zašly u mladších jak šály tak i vlničky. Ženské vydrželi i kruté mrazy v *tibetácích* a od velikonoc nosí bílé šátky voálové, hedvábné přestaly být moderní. Bílé voálové šátky patřily také k večernímu oblečení „gardedámám“, když vedly své dcery v docela moderních toaletách na ples.

I to pouhé uvázání šátků pod bradu není všude stejné. Na Krumlovsku se přehýbá šátek kolem obličeje nazad a nad čelem se po uvázání protáhne do špičky. Na Náměštsku je více místních odchylek. V Senoradech hospodyně přidávají si v záhybech přes uši o jeden víc, než mají v Mohelně; šátek se tím utáhne pěkně kolem čela, takže není vlasy vůbec vidět. V Březníku o Božitélovém průvodu jsem ihned poznal všechny ženy ze sousedních Kuroslep, aniž bych je osobně znal. Měly jinak vázaný šátek než Březničanky. Březničanky totiž překládají šátek křížem na spodní velmi malý cípek, takže po uvázání jim velký cíp šátku sahá hluboko přes záda A to Kuroslepské neměly.

Muži se už dávno popanštili a jen nejstarší lidé pamatovali dědečky v krojích, avšak nehledě k tomu popanštění bylo až do konce první války na každém mužském poznat, že je venkovan, a to nejen podle střihu, nýbrž i podle jakosti a barvy látek, byl byl i v nových šatech. Ve všední den se chodilo v cajku, v manžestru a v létě v bílých cvilinkovicích. Vesta byla důležitou součástí oděvu, chodilo se v ní bez kabátu téměř po celé léto. Modrá zástěra s „lacle“ (nádstavou) nikdy nechyběla.

Jakousi zvláštní výjimku v mužském oblékání činil „mundur“ sekáčů. Na žně je dostávali od hospodáře vždy nový. Byly to modré krisetové spodky (*podlíkačky*) stahované v pase a na nohou nad kotníky tkaničkami, bílá oxfordová košile, potisknutá drobným černým vzorkem (nejoblíbenější byly podkúvky), modrá *zástěra s lacle* a červený nebo modrý kapesník. Hlavu kryl slaměný klobouk; časem se nosíval široký jak slaměnka. Jiné kalhoty než ty modré „podlíkačky“ sekáči neoblékali, patřily ke žním jako ruka k ruce. Na nohou byly kožené pantofle.

O čem nyní píš, není v příliš dávné minulosti, avšak mladým není z toho už nic známo. A jako my jsme pohlíželi na oděv našich babiček už jen jako na obyčejný šat a přece to byl ještě kroj v dobrém slova smyslu, tak je tomu i s nynější generací. Ať tedy slova tato jsou na památku těm, kteří přicházejí po nás.

Dr. JOŽA DOSTÁL

LÍMCOVÉ PLÁŠTĚ NA PODLUŽÍ

Zajímavou součástí krojovou, převzatou z městské anglické módy z počátku 19. stol., byl krátký kabát s několika límci, „guarick“, který byl později nahrazen límcovým pláštěm; tento plášť se pak rozšířil m. j. zvláště na Hané a na Brněnsku, kde se přizpůsobil i domácímu kroji.¹⁾

Ale límcové pláště nacházíme i na Podluží a u moravských Charvátů, kteří měli kroj velmi podobný kroji podlužáckému, hlavně u mužů.

Z Podluží je známý bílý plášť „řemeslnický“, pak tmavý plášť pohřebního bratrstva z Kostic a Tvrdomic, pozměněný to plášť cechu rybářského. Také moravští Charvátí nosili dlouhé tmavé límcové pláště.

Bílý „řemeslnický plášť“ udržel se nejdéle u řemeslníků v Lanžhotě, a to obecně asi do let sedmdesátých min. století,²⁾³⁾ poslední jeho exemplář se však uchoval až do nedávna. Při svém pátrání po něm přišel jsem však už pozdě, moly silně poškozený

1) Drah. Stránská, Lidové kroje v Československu, I. Praha 1948.

2) Fr. Bartoš, Lid a národ, 1885.

3) Moravské Slovensko, sv. I. Praha 1918 (Jos. Klvaňa, Lidové kroje na Moravském Slovensku).





Muži v bílém „řemeslnickém“ plášti v Lanžhotě, v černém plášti pohřebního bratrstva v Kosticích a Moravský Charvát v plášti

plášť spálila tetička Uhříčka r. 1948. Podle dochovaných fotografií strýce Uhříka z r. asi 1905, olejomalby z r. 1937 a získaných informací byl to dlouhý, řasnatý plášť z bílého jemného ratýnového sukna, koldokola s řasnatým a kolem obvodu prošívaným límcem z téže látky, prošívaní bylo i kolem červeně paspulovaných přeložek na předku. Kolem krku byl ještě malý přeložený červený límeček skoro až k ramenům, podložený ještě málo přečnívajícím bílým límcem. V předu měl límeček i plášť volné přeložky, částečně se překrývající. Přeložky pláště, navazující na červený límeček, byly shora dolů až k pasu rovněž vyloženy červeným sukem. Rukávy měly vysoké, bílé přišívané manžety se dvěma svislými řadami kostěných knoflíků po pěti kusech.

Tento poslední mohykán byl už velkou vzácností a vzbuzoval i v krojově tak bohatém Lanžhotě patřičnou pozornost, hlavně ovšem u dětí. Jeho majitel J. Uher, řečený Uhřík, používal ho proto jako družba často na svatby místo obvyklé šuby. Na levé přeložce měl přišpendleny bílé, modré a červené stuhy vedle sebe ve dvou řadách volně dolů splývající, tak jako to nosí šohajů na kordulkách, ovšem v jiných barvách, zpravidla květované nebo i malované. A k tomu v ruce „čagan“, hůl, později zdobený kytíčkou nebo dokonce celý opletený zelení jako odznak své hodnosti a důstojnosti. Strýc Uhřík se velice v tomto plášti „pyšil a zaboha ho nescel nikomu pošchat“ — z pochopitelných důvodů. V Kosticích měl stařeček Fr. Pyskatý, bývalý rychtář, také takový bílý plášť, který oblékal jen na neděli; po jeho smrti r. 1886 však už ho nikdo nenosil.

Podle ojedinělých, ale nijak nepodložených zpráv starých pamětníků nosila prý i svobodná chasa takové pláště v Kosticích a Tvrdonicích asi v šedesátých letech min. století. Bylo-li však tomu skutečně tak, musela to být jen asi krátkodobá a přechodná

móda, protože takové dlouhé pláště bývaly vždycky výsadou jen ženáčů; také ženich oblékal plášť nebo šubu poprvé až na svatbu. J. Klvaňa se zmiňuje o bílém plášti v Mor. Slovensku (I/I str. 163) takto: „Řemeslníci lanžhotští mívali ještě kol. r. 1870 na svátky kabáty šubám podobné, bílé“. Tento údaj je nutno opravit tak, že řemeslnický plášť se podobá daleko spíše haleně než šubě. Tato je vlastně kožuch potažený tmavou látkou a zdobený pozamenterií a prýmky.

Podle mého vlastního zjištění nosili bílý plášť i bohatí sedláci a rychtáři. Poněvadž by sotva byli nosili z prestižních důvodů a třídních rozdílů oděv přehlížených řemeslníků, zdá se být oprávněnou domněnka, že tento plášť nosili pouze představení jednotlivých cechů (cechmistrů).

V literatuře je o tomto plášti zmínka ještě u Fr. Bartoše na uv. místě.

Plášť rybářského cechu v Kosticích a Tvrdonicích se už nezachoval a jeho původní podoba se už nedá ani u nejstarších pamětníků spolehlivě zjistit. Také v literatuře není o něm nikde ani zmínky. Po zrušení cechu rybářského (i jiných) a jeho přeměně na pohřební bratrstvo byly provedeny na plášti určité změny, aby vyhovoval novému svému poslání. Tak prý odpadlo původní stříbrné šňůrování a bylo nahrazeno asi jeden cm širokými stříbrnými prýmky kolem límce, na vnější straně manžet i na okraji čepice; z těchto prýmků vyrůstají křížky z téhož materiálu po obou stranách čepice a na manžetě.

Nynější plášť pohřebního bratrstva je z černého sukna, má nízký stojatý límeček a pelerinu, přesahující o něco ramena. V pasu je zúžený, stažený dragounem se dvěma knoflíky; vpředu má dvě šikmé kapsy a zapíná se na čtyři větší kostěné knoflíky. Vzadu dole je malý rozpárek. Na zadní straně pláštíku je asi 4—5 cm široký svislý pásek sukna, nahoře a dole přišíty a dolů se zúžující, snad na ozdobu. Podšívka je černá. Čepice, kterou obléká jeho nositel, má formu přilbice, je nahoře volná, u okraje přiléhá k hlavě a je bez okrajové stříšky. Cechmistr má prýmky zlaté. K jeho „výzbrojí“ patřil i pletený sotúrek se svíčkami, které na hřbitově rozdával členům bratrstva — kromě cechmistra to byli: nositel kříže, šest nosičů rakve a ostatní bratři v průvodu, celkem asi 15—20 členů.

Tento límcový plášť vyskytuje se dosud ve zmíněných obcích v několika exemplářích; členové bratrstva je oblékají jen na pohřeb svých členů a členů jejich rodiny. Nyní je nosí už poměrně málokdy, protože staří členové vymírají.

Moravští Charváti, především zámožnější muži mezi nimi nosili podobné černé nebo modré dlouhé pláště bez ozdob, jednoduchého střihu s vysokým přeloženým límcem a s druhým velkým límcem, sahajícím až do poloviny stehů.⁴⁾ Tento plášť beze změny převzali pravděpodobně z módy, běžné asi před sto lety. Za deštivého počasí jej nosili přehozený přes choulostivé kožuchy; podobně Podlužáci i ostatní Slováci chránili své kožuchy halenami před deštěm, aby nezmeckly a nepopraskaly.

Takovéto pláště nosili také Charváti v Burgenlandu v Rakousku, kam naši Charváti chodili na poutě i na trhy, ale také v Dolních Rakousích, kde ženich dostával takový plášť ke svatbě; tento úbor tam býval ve velké vážnosti.

Plášť vymizel začátkem tohoto století a brzy po něm po první světové válce i celý mužský charvátský kroj, který měl takový význam pro udržení národní individuality moravských Charvátů v cizím, málo přátelském prostředí.⁵⁾

Kromě těchto límcových plášťů udržela se donedávna v paměti nejstarších lidí na Podluží vzpomínka na červený pandurský plášť, ale bez límce a bez ozdob. Nosili jej prý ojedinelé rychtáři při obzvláště významných příležitostech, jako byla např. audience u císaře.

Údaji přispěli pamětníci: Jakub Darmovzal, důchodce, Kostice, narozen r. 1874 — Inž. Ladislav Húska, důchodce, Brno, narozen r. 1891.

⁴⁾ Moravské Slovensko, sv. II., Praha 1922. [Jos. Klvaňa, Moravští Charváti.]

⁵⁾ A. Malec, Moravští Hrváti. Český Lid VII. 1898.

PŘÍSPĚVEK O OBYDLÍ V OHNIŠOVĚ POD ORLICKÝMI HORAMI

Kronikář v Bohdašíně zaslal výstižný, poučný a na podrobnosti bohatý popis obydlí a jeho zařízení ve statku pod Orlickými horami, jak vyhlíželo koncem 19. stol. a jak toto svoje rodiště pamatuje. Jde o obytné stavení v 20hektarovém statku, ale podle popisu poznáváme, že chudoba podhorského kraje s málo úrodnou půdou se odrazila i ve stavbách a bytu obyvatel, takže dispozice a nábytkové vybavení v tomto statku se nelišilo od obvyklého lidového bytu, které známe i z chalup jiných krajin; právě tak i práce i strava lidu byly tam stejně jednoduché a skromné jako jinde v horských krajinách v téže době. Hospodářskou úroveň můžeme ocenit i podle toho, že i v tomto i jiných statcích Podorlicka hospodáři stavěli v zimě do světnice tkalcovský stav a tkalí plátno pro domácí potřebu nebo i pro prodej, neprodali-li len samotný. Pro nedostatek místa v našem Věstniku nemůžeme bohužel otisknout celý vitaný poučný příspěvek S. Novotného o stavení, bytu, stravě a životu na uvedeném statku, ale zařazují alespoň část o úpravách v obydlí v literatuře méně známých pro charakteristiku života tamního lidu, i tu bohužel ve zkrácení.

Stavení v Ohnišově v době kolem r. 1900 byla dřevěná, roubená a jen komín a pec byly v nich z materiálu nehořlavého, z domácně zhotovených a vypálených cihel. Popísaný dům byl postaven v 18. století, jak bylo zjištěno na lomenicovém prkně, když stavení bylo r. 1919 bouráno. Kdož vkročil do síně, musel se trochu přiohnout, aby si nepotloukl hlavu, tak byly dveře nízké. Síň byla dost prostorná, osvětlena byla okénkem v rozměru asi 20×30 cm. Naproti vchodu vedly dveře na zásep, pod komoru byl sklenut velmi pěkně vyzděný sklep, uzavřený padacími dveřmi ze síně; pod schody na půdu byly dveře do sekárny, kde se sekala sláma pro dobytek a kde spaly děvečky, naproti vedly dveře do světnice.

V *sednici* hned po levé ruce u zdi byla *police* dost neuměle opracovaná, natřená kdysi hnědě nebo červeně, hodně opotřebovaná. Podél levé strany sednice až do rohu byla *lajc* vcelku s nízkým as 15 cm vysokým opěradlem a před ní byl *stůl* hrubě dělaný, těžký s javorovou deskou, velikou asi 120×150 cm, aby se mohli všichni kolem sednout, když byli lidé přijednání na práci. Před stolem stála opět *lajc* bez opěradla a dvě těžké hrubé *židle* ze silného dřeva. U tohoto stolu jedla čeled a přijednaní lidé, když byli právě na statku zaměstnání, v zimě se u tohoto stolu dralo peří. V hořejším levém rohu sednice stála *postel*, žlutě natřená, a po celé hořejší straně sednice byla lavice taková, jak bylo uvedeno. Asi v polovici hořejší stěny byl proti lavici *stůl* menší a dvě *židle* s vyřezávaným *lenochem*, poněkud lépe provedené nežli u stolu dolejšího, a dále zase jedna *postel* podél stěny až ku přístěnku.

Po pravé straně sednice, když se vkročilo dovnitř, těsně vedle dveří byla vysoká *pec* a vedle ní vysoká *kamna*, před kamny směrem do světnice pak rovněž lavice bez opěradla. Kamnovec (dříve se používalo slova *kachle*), kde byla trouba na pečení a z druhé strany na ohřívání, byl na bočné straně pece. Plotna čili *šindele*, jak se v tehdejší době říkalo, byla směrem do světnice. *Branka* na topení byla ode zdi, ježto *kamna* stála asi metr od zadní zdi vzdálena. Vedle mezi zdí a kamny na straně pece byl *stolek*, kam si hospodyně odkládala hrnce apod. Na zdi vzadu visel malý věšáček-*rohatinka*, kde měla pověšeny sběračky, vařečky apod., hezky vyleštěné.

Vedle za kamny byly obyčejné dveře do černé kuchyně čili *kuchyňky*, kde stály různé štanďlíky pro vaření brambor vepřům a jiné pod. předměty. Tu se otvírala i *branka* do pece čili *ústoň*, jak se zde říkalo. Před *brankou* do pece po celé délce této *kuchyňky* byla vyzděna podezdívka z kamenů široká asi 60 cm a vysoká asi 80 cm a na této podezdívce bylo vpravo přímo pod komínem tzv. *ohnišť*. Tam ještě do r. 1890 vařili některé věci, zejména letního času, aby nebylo ve světnici tak horko. Měl tu *třinožku*, na kterou stavěli železný hrnec, pod tím se topilo a kouř odcházel rovnou komínem ven. Přední strana před pecí byla sklenuta z kamene obloukem do výše 2 m a dále pokračovala do výše výstavba komína, který byl už čtvercový. Naproti peci bylo ve zdi malé okénko s mříží, které matně osvětlovalo místnost.

Vedle kuchyně při světnici byl *přístěnek*. Ze světnice se vcházelo do přístěnku po

jednom schodě, přes celou šíři přístěnku při podlaze byl totiž položen trám, zdá se mi, že to bylo asi 30 cm zvýšeno nad podlahou světnice. Rovněž strop byl nad přístěnkem nižší. V přístěnků byly dvě postele, po každé straně do rohu jedna a v prostředku stůl se dvěma židličkami, menšími, ale hezky z tvrdého dřeva vyřezávanými. Tento přístěnek, jak jsem se tehdy jako chlapec dozvěděl, sloužil dřívějším majitelům-výměnkářům. Také při narození děcka sloužil matce jako zatímní útulek. V přístěnků bylo jedno okénko větší a jedno na severní stranu vedoucí, úplně malé, snad 20×30 cm měřící.

Strop ve světnici byl prkenný s trámy silnými a jedním nosným uprostřed napříč. Na tomto trámu bylo dost místa, takže hospodář tam měl knížky a také flintu zavěšenou, a ta nás kluky nejvíc zajímala. Na stěně blíže přístěnků byla *rohatina* pro příhodné šatstvo a na stěnách světnice obrazy malované na skle. Vedle vchodu do černé kuchyňky visely bicí *hodiny* s kukačkou. Jinak ve světnici truhly a podobné věci nebyly, to vše bylo na půdě nad světnicí, kde byla komůrka. *Komůrka* na půdě měla stěny i strop prkenné a na stěnách byly nalepené různé obrázky, patrně z různých poutí. Tady měla hospodyně také malovanou *truhlu* s nápisem a letopočtem 1816, stála tam také nová *jarmara*, kde měli hospodář i hospodyně svoje nedělní obleky uloženy. Nás děti upoutala v rohu malovaná *kolébka*, se kterou jsme si hrávaly. Tam stála také dlouhá nebarvená truhla v rovném víkem, opřená na postranice, asi 3 m dlouhá a 60 cm široká, ve které byl ječmen, ve druhé podobné v příhradách bylo plno hrachu, čočky a lněné semeno. Žito a oves byly vysypány na kupkách, ohrazených prky v tzv. příhradách. Dále tam byla vochlice, drhlen, moták, trdlice, kolovrat, kužel — věci potřebné k úpravě lnu.

Sekárna vedle síně byla místnost poměrně dost veliká, ale dost tmavá. Tady měly obě děvečky svoji *postel*, nebarvenou, širokou, kousek doleji stála velká a široká *jarmara* z tvrdého dřeva, zeleně natřená, zděděná po předcích, a vedle stará *truhla* s velikým kováním a velikým klíčem. Dále tam stála ruční *řezačka*, na které řezal čeledín slámu a míchal ji s ovsem, říkalo se tomu *obrok*. Strop v této místnosti byl *povalový*, na trámy byly kladeny slabší hráze a na vrch byla dána mazanina z cihelné hlíny a plev hnětená na 5—8 cm vysoko. Čeledín spával v odděleném průchodu ze sekárny do chléva, kde měl *palandu*. Pod ní na drobnější věci měl *kufr*, šaty, klobouk a kabáty si dával do staré *almary nade schody* (na půdě).

Vedle sekárny se vcházelo do *komory*, která měla jen malé okénko 20×30 cm, tak že tam bylo polešero. Tam byly potraviny a některé nářadí.

(Autor popsal podrobně objekty, v komoře umístěné, potom život na tomto statku, práci, chudou stravu i poměry a končil:)

Úroda na polích byla skrovná a jen trocha lnu to hospodaření finančně zlepšovala. Zimního času část lnu se zpracovávala doma a hospodář postavil ve světnici domácí dřevěný stav a utkal (s pomocí manželky) trochu plátna na domácí potřeby, jako zástěry do práce, aby ušetřili kalhoty, na podušky koňům apod. Setřilo se každým haléřem. Až teprve za světové války v l. 1914—1918 i tento rolník, když na vojně viděl různé kraje, poznal, že se to dá zlepšit, a po skončení války v r. 1919 toto staré dědictví po předcích rozbořil a se zetěm postavil nové, zděné, na tehdejší dobu moderní bydlení.

VÁCLAV MILDER

DRVAŘI V OBCI JEDLÍ U ZÁBŘEHU

Rozsáhlé okolní lesy, dříve vrchnostenské nyní státní, skýtaly od pradávna obyvatelům naší obce i ostatní veřejnosti bohaté zdroje stavebního materiálu, otopu, hub, zvířet, lesního ovoce a skromného výdělku. Pohraniční horský kraj severní Moravy byl v začátcích své kolonizace, snad někdy koncem 12. nebo začátkem 13. století, pokryt hustým pralesem. Obytná stavení jak selská tak i ostatní byla až do konce 18. století stavěna vesměs ze dřeva. I starý farní kostel jedelský s přízemní farní budovou byly ze dřeva a stará srubová stodola ve farském dvoře je toho dokladem. Úplně dřevěná stavení v obci Jedlí k roku 1956 mají tato domovní čísla: čp. 11, 34, 51, 69, 91, 172, 173, 182, 186, 250 a 265. Selské dřevěné stavení starého typu čp. 46 se začernalým stropem

huntingovým vyhořelo v roce 1930. Je proto samozřejmé při té spouště lesů, že značný počet ježelských mužů byl zaměstnán v okolních lesích jako drvoštěpové nebo jako se u nás říká *drvaři*. Proto se tohoto názvu drvař v této stati budeme držet. Za jakých podmínek tito drvaři v dávných dobách pracovali, nelze nám říci, ale tolik můžeme potvrdit, že pracovali také robotou.

Povím však čtenářům o práci drvařů sám něco z vlastní zkušenosti. Pracoval jsem v knížecích lesích v okolí obce po pět zimních období 1904—1909 se svým otcem, bratrem Josefem a těmito spolupracovníky: Antonínem Havelkou, Vincencem Juráskem, Antonínem Pospíšilem, Frant. Pospíšilem, Josefem Sitém, Janem Diblíkem a Janem Pospíšilem. Mimo to pracovalo v lese v různých skupinách mnoho dalších drvařů z horního i dolního konce obce.

Postup práce. Každým rokem začátkem měsíce listopadu konal se ve staré myslivně č. 88 zápis drvařů do zaměstnání. K tomuto zápisu se dostavili pouze četaři nebo jak se jim u nás říkalo *pantafíři*. Na myslivně bydlel knížecí Liechtenšteinský lesník, revírník, jako správce lesního revíru. Drvaři ho oslovovali prostým způsobem „pantáto“ a naproti tomu hajného oslovovali „pane hajné“. Každý pantafira dal své spolupracovníky tedy zapsat, ale při práci musel právě tak pracovat jako ostatní. Měl na starost zmíněný zápis, údržbu potřebného náčiní a výplaty. Pracovních čet nebo-li *part* bývalo v Jedlí 5, 6 i více. U zápisu bylo všem „pantafírům“ sděleno, kdy a kde se počne pracovat. V určený den se drvaři dostavili na určené místo, kde jim hajný vykázal jejich pracoviště. Úředně byl les rozdělen na tzv. sekce a lidově na lesní tratě. Oddily lesa nebo-li sekce byly označeny dřevěnými sloupky, v jejichž horní části bylo čtyřhranné bílé pole s červeným číslem. Vyjmenuji zde některé lesní tratě podle jejich běžných pojmenování: Zborovce, Mlýnsko, Za horou, Mikšův důl, U korétky, U blata, Hrubý les, Valtroka a Pálená hora. Hrubý les měl tyto další podtratě: U buka, V osmičce, U boudy, Šindelův důl, Hufův důl, Kamenný důl, U studýnky, U zlata, U vlčí jámy, V mostkách a v Protinově. Lesních tratí je mnohem více, uvedl jsem pouze jejich část. Drvařům se pak jen vzkázalo: V ten nebo onen den dostavte se k „boudě“, a to již úplně postačilo. Hajný již drvaře na určeném místě očekával, každé partě vykázal úsek jejího pracoviště a stromy určené ke skácení označil v kůře škrabadlem. Bývalo obyčejem, že do vánoc byl probírán mladý les a po Novém roce se dělala *drviska*, to byl les se starým porostem. Ráno, když se přišlo do lesa na pracoviště, bylo první prací vytáhnout z úkrytu náčiní a rozdělat oheň. Napadlo-li přes noc hodně sněhu, musel být z místa ohniště odstraněn. Obyčejně, když se večer odcházelo z lesa, byl do žhavého popelu zahrabán špalek dřeva, který ve žhavém stavu až do rána vydržel. V jedné partě pracovalo 5—6 mužů. Kládí se ponechávalo ležet tam, kam při kácení dopadlo, a ostatní dřevo bylo nutno k příjezdovým cestám dopravit a do prostorových metrů postavit. Rovnáním či stavěním dřeva do prostorových metrů byl zpravidla pověřen „pantafira“. Málo příjemným pocitem v lese byly ranní mrazy. Za třesnutých mrazů se dřevo pod sekerou přímo drobilo, nikoliv sekalo. Dřevo v prostorových metrech bylo rozděleno na tři třídy a na brusné k výrobě papíru. Dřevo první třídy byly štípy pro bednáře a k výrobě šindele, druhá třída byly štípy k palivu a třetí třída bylo dřevo buď slabé nebo nahnilé. Veškerá práce byla úkolová a odměna se pohybovala v těchto cenách: od 1 pevného metru 2 koruny, od prostorového metru 60 halířů až 1 koruna 40 halířů a od oloupání kůry z jednoho prostorového metru určeného k výrobě papíru 60 halířů. Denní výdělek drvaře při krátkém zimním dnu se pohyboval od 60 haléřů až do 2 korun. Výplata byla až tenkrát, když byl celý úsek zpracován, kládí a prostorové metry postupnými čísly opatřeny, zapsány do seznamů a seznamy byly odeslány lesní správě do Zábřeha ke zpracování. Prozatím byla vyplacena záloha nebo-li „foršůs“. Před výplatou byl „pantafira“ vyrozuměn, aby se dostavil do myslivny k převzetí peněz k výplatě. Výplata se pak konala v domě četaře nebo-li u pantafiry a prováděla se takto: Pantafira spočetl všechny odpracované dny sobě přidělených drvařů, které každému denně čárkou poznačil, a celkový peněžní obnos byl dělen součtem odpracovaných dnů. Příklad: 5 drvařů mělo odpracováno celkem 200 dnů a výplata obdrželi celkem 350 korun. Kolik každý drvař obdržel, měl-li odpracováno 40 dnů? tj. $350:200=1$ koruna 75 haléřů. Každý drvař měl tedy výplaty $40 \times 1,75$ K=70 korun.

A nyní něco o stravování drvařů v lese při práci. Každý drvař, když šel ráno do práce, měl přes rameno měch, v němž byly šandečky, v šátku kus suchého chleba a několik syrových brambor nebo-li „jablek“. Do šandeček si drvaři večer uvázali na záda nůši podřadného dřeva, které si vzali domů, suchý chléb se snědl na „desátku“ a brambory ve žhavém popelu upečené byly k obědu. Chléb i brambory byly jídlem po celou zimu bez jakéhokoliv omastku, jediné hajný si namazal chléb sádlem. V jarním období po ukončení práce v lese byl proveden úřední příjem všeho zpracovaného dřeva. Za tím účelem se dostavil z lesní zábrěžské správy kontrolor, který podle svého seznamu a vyvolaných čísel na kládách a prostorových metrech vyražených vše porovnal. Odhlášená kláda nebo prostorový metr byly oraženy razítkem s iniciálkou knížecího znaku červeně natřenou. Razítkování a vyvolávání čísel obstarával jeden z drvařů za odměnu jednoho denního platu 1 korunu 20 haléřů. Kontrolor přijímající dřevo byl lidově nazýván „fošmistr“.

Úrazy při lesní práci byly dosti časté, zvláště na srázném a skalnatém terénu. Pamatuji se na tyto: drvař Josef Sita z č. 67 (nar. 1846, zemř. 1909), utrpěl úraz zlomení nohy; Jan Mareš z č. 157 (zemř. 1906) zraněn byl řídicím se špalkem se straně do prsou; Josef Milder z č. 164 (nar. 1880, zemřel 1954) zraněn byl v lesní trati „Pálené hoře“ sunoucím se kládám s příkré straně, měl pohmožděnou hrud; já, pisatel těchto řádků jsem byl dne 8. ledna 1905 zraněn naštipnutím lokte u levé ruky, stalo se to v lesní trati „Za horou“. U tohoto mého úrazu se poněkud pozastavím, abych vylíčil svoji křížovou cestu. V první řadě bylo nutno ohlásit úraz lesníku, k němuž jsem se ihned odebral. Musil jsem z lesa do myslivny (3 km) jít sněhem, nebylo cesty, ale pan lesník či revírník nebyl doma, byl v Drozdově u hajného Knápek na „zabíjače“, nedalo se tedy zhora nic jiného podniknout než jít do Drozdova 3 km zase sněhem. Přijdu celý utrmácený s bolestí v ruce do Drozdova, pan lesník Antonín Folkner skutečně na těch vepřových hodech byl, blahosklonně mne vyslechl a odeslal mne do Štítů k lékaři (7 km). Lékař ve Štítech mně ruku prohlédl, natřel jódovou tinkturou, obvázal a poslal domů (4 km). Celkem jsem tedy s poraněnou rukou ušel sněhem 17 km. Po dobu pracovní neschopnosti jsem pobíral polovinu denního platu, tj. 60 haléřů. Práce jsem nebyl schopen asi po dobu 5 týdnů. Zlominy toho času u nás léčil v celém okolí dobře známý ranhojič Komenda z Mírova.

Některí jedelští rolníci zaměstnávali se stahováním kládí a jeho odvozem do Štítů na pilu Ježkovu. Zpravidla se tak dělo v zimním období. Rolník Josef Malý č. 14 zaplatil zmíněné zaměstnání roku 1902 svým životem. Při stahování kládí koňmi v „Hrubém lese“ byl udeřen se straně se řídicím balvanem do prsou, následkem čehož utrpěl smrtelné zranění, jemuž podlehl (nar. 1846, zemř. 1902).

Kolem roku 1905 na podzim navštívil jedelské poleš sám kníže Liechtenstein, který jednoho dne za doprovodu lesnické suity podnikl inspekci „Hrubého lesa“. Za tímto účelem byly celé úseky cest, po nichž měl kníže projíždět, upravovány tak, že ani jediná větvička nesměla přes cestu přečnívat; byl jsme při úpravě těchto cest také zaměstnán.

V roce 1905 uspořádali si drvaři jedelští první drvařský ples. Ples byl uspořádán na sále zájezdního hostince Pavla Juránka č. 154. Plesu se zúčastnili všichni hajní: Weiser ze Svěbohova, Knápek z Drozdova, Zouhar s Armannem z Jedlí, podlesní Fáber ze Zborova a lesník Antonín Folkner z Jedlí (nar. 1861, zemř. 1928). Hudbu si drvaři objednali z Dubicka. Národně uvědomělí hudebníci z Dubicka zdráhali se pít šumperské pivo a žádali výhradně jen litovelské ze sudu s označením L. Pěkný čistý výtěžek z plesu byl podle usnesení zábavního výboru drvařů věnován zčásti na školní potřeby chudobným žákům národní školy jedelské, zčásti na projektovanou malbu jedelského farního kostela.

Tolik jsem chtěl říci o jedelských drvařích, kteří říkali: „Z lesa prázdné a z města hladné je hřích“.

DŘEVĚNÁ OBUV V SLOVĚNICÍCH U ČESKÝCH BUDĚJOVIC

Celodřevěné dřeváky se u nás nazývaly *dřevěnky*, také *klenutáky*, posměšně *holubi*. Nejčastěji bývaly z bukového dřeva, také z borového, ale to méně. Výroba těchto dřevěnků se prováděla na Šumavě v okolí Č. Krumlova a Blaha.

V těchto dřevěnkách chodívali všichni muži v naší vsi, hospodáři, synové i čeledínové a nosili je v minulém století po dvoře, do stáje, na pole i do lesa. Podle vyprávění 87leté zdejší rodačky z čp. 10, provdané Lokapourové v Lišově, i jiných starých lidí nosívali je muži i v létě na pole, pokud nechodili bosí. Babička ona říkala: „Když bylo pole vzdálený, to byla doba, než se tam v těch »dřevěnkách« sedlák dohrabal...“

V minulém století se nosily dřevěnky všeobecně a ještě ve světové válce (do let 1920). Po roce 1900 začínali hospodáři ojedinelé nosit do pole polovysoké boty zvané „holštýblata“. Od těch dob se také začínaly nosit do pole a na louky t. zv. *podělávky*, jež měly a dosud mají spodky dřevěné a nártvy kožené. Vlastně nastávala v této obuvi změna v nošení v letech 1900—1910, kdy „dřevěnky“ se nosily jenom v zimě, kdežto na jaře, v létě i na podzim se nosily jmenované již „podělávky“, a to hlavně po dvoře a do stáje, i když snad ojedinelé do pole, do lesa a jinam do práce byly boty. Dřevěnky se nosily nejráději v zimě, že v nich nezáblo a nohy byly v suchu.

Asi tak po letech 1910 nosily dřevěnky většinou lidé (muži) starší, výměnkáři a ojedinelé také je nosili muži mladší v zimě. I já sám jsem je v zimě nosíval mezi 16. až 37. rokem, tj. mezi lety 1934—1955. Starší muži byli na dřevěnky zvyklí a tak je mnohý nosil až do smrti. Kdo nosil dřevěnky po třicátých letech do polí nebo do lesa, byl považován za šetrného. Povozník Mareš z Hůrek, který vozíval písek z rybníka Dvoriště, v zimě chodíval při tomto formanění v dřevěnkách, měl v nich nohy chráněnější. Také dělníci do kamenolomu rádi si brávali na nohy dřevěnky, aby měli nohy uchráněné před náhodným zraněním, když spadl kámen apod. Kolem r. 1950 chodil stále ještě jeden lesní dělník z naší vsi v zimě do lesa (za suché zimy) v dřevěnkách, ale nedělal to pro chudobu, nýbrž pro úsporu, lidé říkali, že to dělá pro mamon, neboť v r. 1953 měnil vysokou sumu tisícovek. Letošní zimu jsem viděl v dřevěnkách chodit jednoho rolníka na odpočinku a velice si je chválil, že je v nich teplo a nohy v suchu. Myslím, že by je nosilo ještě více lidí po domácku, ale nelze je koupit, asi je nevyrábějí.

Ženy rovněž nosily u nás v minulém století *dřevěnky*, ale přestaly je dříve nosit než muži a nahradily je *podělávkami*. Dřevěnky nosily v zimě po dvoře i do stáje, zejména služebná děvčata je nosila ještě za první světové války, ale ojedinelé; i za druhé války ojedinelé je nosily služky i některé dcery hospodářů. Mnohé ženy si je braly rády k dojení do chlévů, protože krávy při dojení přešlapovaly a snadno šláply dojičce na nohu. Ještě přede dvěma léty došla jedna hospodyně svoji záhumenkovou krávu v dřevěnkách.

Děti v minulém století chodily v *dřevěnkách* nebo v *dřeváčkách* i v naší vesnici i v okolí všeobecně, a to hlavně do školy, ve všední den i do kostela. Podle vyprávění mé babičky, nar. roku 1854 v Dunajovicích, jež chodila k nám do Slověnic do školy v letech 1860 až 1868, děti chodily v zimě jedině v dřevěnkách, ať byl sníh nebo ne. V době adventu chodily v nich každý den na roráty, učitel je všechny společně vedl před hlavní oltář. „Šla nás taková dlouhá řada a všichni v dřevěnkách, a jak jsme šly po prkenné podlaze, to bylo dupání, jako když jde stádo koní“. V *dřevěnkách* čili *klenutáčkách* chodily děti ještě za první války.

Všichni staří dědové vzpomínají na dřevěnky v dobrém, jak se v nich pěkně po ledě klouzalo. Můj otec vzpomíná, že když bylo na sucho umrzlo, vzaly se dřeváky do ruky a utíkálo se do školy v punčochách a ze školy zase, ale to se nesmělo dělat, když se to dověděla maminka, byl za to notný výprask. Dále jsem se také dověděl, jaký mívaly zdejší děti potrap ve škole s dřevěnkami. Totiž každé správné dřevěnky byly na nártch na pokrají hořejší hrany podbité nebo podlepené ovčí kožešinou, aby ta hrana netlačila do nohou. Tak se někdy stalo, že dveře vedoucí ze silnice do školní chodby zůstaly ote-

vřené. Toho využil vždy nějaký pes po vsi se potulující a zaběhnul se podívat do školní chodby, kde byly v dlouhé řadě nastavené dřeváčky dětí. Dobrý psí čich prozradil, na kterých dřeváčkách je kůže cítit ještě masem, pes bez dlouhého rozmýšlení uchopil jeden dřeváček do svých zubů a hajdy ze školní budovy ven do své boudy v některém stavení, v boudě nastalo ohrežzávání a olizování kůže a po chvíli, když již to nebylo masem cítit, nechal pes dřeváček ležet v boudě a alou zase do školní chodby pro jiný. Podruhé si vybral zase z jiného páru a potom, vždyť on nebyl sám pes, který se po vsi potuloval, bývalo prý takových mlsounů víc... Konec vyučování, děti se hrnou po schodech dolů a již nastává panika dětí mezi dřeváčky! Tomu chlapci schází pravý, tomu děvčátku zase levý a jinému scházejí oba dva, a teď si představme, když bylo bláto nebo sníh a domů daleko! Nyní žádné děti v dřeváčkách ani v podělávkách do školy nechodí. Ojediněle některé děti nosí doma po dvoře malé podělávky domácí výroby, neboť takové malé se dnes ani nekoupí.

V roce 1920 ještě dost dětí nosilo do školy celodřevěnou obuv „dřeváčky“, ale hodně se již začaly u dětí nosit „podělávky“ nebo „podělávíčky“ (pro malé školáčky). Vyprávěla mi jedna paní máma, jež začala do zdejší školy chodit v r. 1920, toto: „Několik let jsme já i moje o dva roky mladší sestra chodily do školy v »dřeváčkách«; každá jsme měla na nich ve dřevě na nártě vyřezán svůj monogram a okolo kytičky“. (Monogramy a jiné různé ozdoby na dřeváčky pro děti vypaloval u nás starý kovář zvlášť k tomu připraveným drátem. Kovář dával také na každé dřevěnce hned, když byly nové, plechové pásky přes nárt, které na spodu přibil, aby dřeváky nepraskaly. Také výrobci dřevěnků v Brlohu vypalovali na nártě různé ozdoby, různé květy apod.)

Podobně mi vyprávěl asi 75 let starý děda, bývalý rolník a dnes důchodce F. Beneda v naší obci, do níž se v r. 1913 přizpěnil ze své rodné obce Záluží u Trocnova; vyprávěl toto: „od nás jsme chodili do školy do Ledenic po všechna léta v »dřeváčkách«. Ráno jsme museli vstávat dost brzy a já i mladší bratr každý den jsme museli v maštali očesat všechny dobytek, který jsme měli rozdělený, abychom měli každý stejné kusy. Potom teprve jsme se umyli, najedli a šli do školy v dřevěnkách. Na jaře a na podzim (v létě byly prázdniny) v pět hodin ráno jsme hnali dobytek na pastvu, a když jel vlak od Č. Budějovic, to bývalo před sedmou hodinou, hnali jsme dobytek domů, nasnídali se a šli do školy. O tom nemají dnešní děti ani zdání, co my jsme museli udělat práce od mladých let, a byli jsme šťastní a spokojení“, dodal dědoušek Beneda.

Pokud jde o celodřevěnou dětskou obuv „dřeváčky“ u nás ve Slověnicích, uzavřeme toto období rokem 1925, kdy několik posledních žáků nebo žaček mezi rokem 1923 a 1925 přestalo chodit do školy v „dřeváčkách“, ve kterých chodili třeba dále doma, ale to nebyly dřeváky celodřevěné, nýbrž nártky měly kožené. V těch letech chodilo do zdejší školy v „podělávkách“ (zvaných také „dřeváky“) dobrých 80 % dětí. Tento stav se každým rokem snižoval, a to velmi znatelně, když se začalo s velkovýrobou všech druhů pevné a levné obuvi a byly zřizovány po venkovských městech všude prodejny této obuvi, kde rodiče měli možnost koupit svým dětem vhodnou a potřebnou obuv na docházku do školy.

Co se týká mne samého jako školáka, nechodil jsem již do školy v dřevěné obuvi, ve které jsem chodil jen doma a chodím dosud. První botičky do školy mně maminka koupila v Třeboni na jarmarku od ševce; když jsem z nich vyrostl, vzal mne tatínek k ševci do Hůrek (sousední ves), kde mi mistr švec vzal míru a ušil nové boty. Měl jsem však přísně poručeno: cestou do školy boty šetřit, nekopat do kamení a vyhýbat se lokáčům a blátu, a jak přijdu ze školy, ihned je zout a očistit.

Rok 1930 můžeme počítat za dobu, kdy většina dětí chodila do zdejší školy již v celokoženém obutí a okolo roku 1933 byly jenom ojedinělé případy, že několik dětí nejchudších rodičů (dětí z obce chudobince) a děti nejbližší školy bydlící chodily ještě v podělávkách. Také se stávalo, že když bylo na cestách bláto, tak rodiče říkali: „je škoda do toho bláta brát boty, vem si dnes podělávky“.

Nedávno jsem se sešel cestou z kostela s jedním dědou, téměř osmdesátníkem ze sousedních Dunajovic. Zavedl jsem rozhovor na jeho mladá školní léta, když chodil k nám do Slověnic do školy, a ptal jsem se, zda chodili všichni v „dřevěnkách“? Dědoušek

Šedivých mi odpovídá: „Bez rozdílu všichni, sedlácký, chalupnický a podružský děti jsme chodily v »dřevěnkách« do školy. A jeden jako druhý bez rozdílu kousek černého chleba jsme měly sebou na den.“ Děda Šedivý z Dunajovic mi také prozradil, že má na památku na půdě ještě dřeváčky, ve kterých chodil do Slověnic před 70 léty do školy. (Budu je chtít od něho získat pro místní „Památník“, jenž v naší obci pro podobné věci zřizují ve zbytku bývalého „vladyckého“ sídla při čp. 1.) Dále se od tohoto dědy dovidám, že jeho dcera, která chodila do měšťanky do Lomnice n. Luž. okolo r. 1925, chodila také v podělávkách, a když přišla k Lomnici, tak si vždy podělávký schovala u silnice pod mostek a obula si střevíce. Právě tak, když odpoledne šla ze školy domů, tak za městem zase střevíce zula a šla další cestu k domovu (6 km) v podělávkách. (V této rodině bylo několik dětí při malém hospodářství, otec jejich, jenž mi toto sdělil, byl zedníkem.)

Tim končím, pokud jde o obuv celodřevěnou a polodřevěnou pro děti.

Nyní ještě několik slov o výrobě „podělávků“. Lidé je v naší vsi zhotovovali mnohde sami v zimě pro potřebu svoji i celé rodiny. Dělali je ponejvíce z dřeva bukového a borového (sosnového), někdy podomácku také z dřeva olšového, protože z olše jsou lehké. Kůže na nártu se brávala ze starých, již nepotřebných podělávků a dělá se tak ojedinele posud. Pisatel této stati také dělá každý rok nějaký pár podělávků pro členy své rodiny; od r. 1947, kdy si pořídil do domácí dílny pásovou pilu, je práce snadná a lehká. Že se domácí výroba podělávků v naší vsi hojně prováděla, dá se usuzovat i z toho, že téměř v každém stavení se najdou prohnuté *stroužky*, kterých se používalo jediné k výrobě dřev pro podělávký; dnes odpočívají rezem pokryté. Železné nářadí, např. nebozez k vrtání dřevěnků dělal v době kolem r. 1907 kovář v Brlohu. Podrobněji je možno dočíst se o tom v časopise *Hospodář* z r. 1941 (ze dne 24. 4., č. 17) v článku *Z mého cestování*, který napsal Jan Jiří Krejčí, bývalý rolník.

Na výdělek nikdo v naší vsi podělávký nedělal, jenom ve vesnicích kolem Č. Krumlova byla výroba podělávek nebo také jenom dřev pod ně rozšířena. Téměř v každém stavení se tam lidé vedle svého hospodářství věnovali tomuto řemeslu. Sám jsem se o tom přesvědčil, když jsem za války v r. asi 1944 navštívil známou dívku (byl jsem ještě svobodný) ve vesnici Chlumu u Křemže. Rodiče této dívky, kteří měli tehdy pěkné a vzorně zařízené střední hospodářství (asi 10 ha), měli i strojově, můžeme říci „speciálně“ zařízenou dílnu na výrobu dřev k podělávkům. Pracovali v ní otec i syn v zimě, když nebylo práce v hospodářství. Následkem toho se v některých rodinách v Chlumu projevovala značná zámožnost, takže některé dívky měly i 200 000 korun věna. Vybral jsem si u těchto výrobců několik párů těchto dřev, jejichž pár prodávali asi za 10 korun. Složil jsem je na sebe, převázal provázkem, navlékl na hůl, dal na rameno a ubíral se k vlaku. Když jsem přišel do naší vsi, každý, kdo mne potkal, divil se, kde jsem tolik dřev na podělávký koupil. Za války byla totiž bída o všem, i o podělávký i o dřevo na ně.

V obojích Slověnicích (Horních i Dolních) též i v Sádce používá se *podělávků* dost hojně až do dnešních dnů, chodí se v nich po dvoře, ve stáji, na zahradě i při zaběhnutí k sousedu. Dost často vídám v různých staveních před síní tolik párů podělávků, kolik je členů rodiny. V některých však není vidět ani jeden pár, ale samé gumové vysoké boty, zv. *gumovky*. V době 1. republiky se jim říkalo „*bátovky*“. Nejvíce jich používali v čase mokra a bláta na pole, ale i po dvoře, do stáje i po vsi. Byly oblíbené, protože se lehko očistí, nemusí se mazat; proto jich brzy skoro v každém stavení používali, zejména muži jako obuvi pracovní.

Za druhé světové války přišly podělávký zase do módy u mužů i u žen, vlastně ponejvíce u žen, u služebných děvčat, ale i některé dcery hospodářů bylo vidět chodit po dvoře v podělávkách.

V poválečných letech, zejména tehdy, když byla obuv již bez poukazu, gumovky vytlačily v některých staveních chození v podělávkách. To mělo však ten nepříjemný následek, že za deštivého počasí při častém přecházení domácích ze sednice na dvůr a naopak, nanosilo se do síně ba i do světnice mnoho špíny a bláta a na síních a chodbách, položených cementovými dlaždicemi, byla podlaha celá pošlapaná. Toho v dobách, když se chodilo v podělávkách, nebylo, protože každý je nechával přede dveřmi před síní

a v domě se chodilo jen v punčochách. Když začalo někdy v noci pršet, bylo povinností toho, kdo se první v rodině probudil, aby vstal a šel dát podělavky všech do síně; často se však stalo, že všichni děšť zaspali a ráno byly podělavky plné vody. Aby se do síně a vůbec do domu nenanosilo bláta, začali mnozí hospodáři budovat před vchodem tzv. verandy, aby bylo možno podělavky a jinou všední obuv nechávat v ní pod střechou.

Obdobně nesnáze byly seznány i ve škole. Dokud děti chodily do školy v dřevěnkách nebo v podělavkách, nechávaly je dole v chodbě a dále šly v podšitých punčochách, bylo v třídách čisto. Když většina dětí začala chodit v botech, přibližně tak po r. 1930, nanosily do tříd bláto i jinou nečistotu. Proto tehdejší řídící školy začal kolem r. 1935 zavádět přezouvání dětí, musily si v chodbě dole obout přezůvky nebo jít zase v punčochách — a od té doby bylo zase v třídách čisto bez bláta a zbytečného prachu.

PROSBA O ÚRODU — LIDOVÝ OBYČEJ V DEN SV. MATĚJE

Na sv. Matěje (24. února) už skoro ráno ozýval se ze všech vážanských zahrad pronikavý zpěv. To děti a někdy i dospělí vzývali svěřce (sv. Matěje), aby zahradám a polím požehnal na úrodě. Celá dědina zpěvem jen zvučela. Jako by každý chtěl sv. Matěje mohutnějším zpěvem získat především pro svoji zahradu a pole:

O te svatě Matějo,
máme k tobě nádejo,
abes nám dal órodo
na tó našo zahrado:
hrošek, jablek, kadlátek,

dorancii, vořechu, pavloviček
{vypočítávají se všechny druhy ovoce,
jehož stromy v zahradě stojí, a končí se}
----- slev,
plné plevník plev.

I pokud jde o plevy, znamená to úrodu, neboť je-li mnoho plev v plevníku, je i hodně obilí na sýpce.

Zpěváci byli při zpěvu na stromech, aby se jejich hlasy po zahradě lépe nesly. Po zpěvu našly děti pod stromem, na němž byly, dar sv. Matěje, jež tam nepozorovaně maminky položily. Bylo to obyčejně sušené ovoce v té době už dost vzácné.

Rok od roku od nepaměti se opakovala prosba k sv. Matěji a zašla až před druhou světovou válkou. Zajímavé bylo, že se obmezila jen na obce Vážany, Mor. Prusy, Mor. Málkovic, Orlovice a Boškůvky. Podobnou prosbu k sv. Matěji měli také v Komíně u Brna, jak se o tom zmiňuje František Sušil v Moravských národních písních na str. 661 ve IV. vydání z r. 1951.

Inocenc Vala, Vážany u Vyškova.

SUDNY A SUDÝNKY NA ZBIROŽSKU

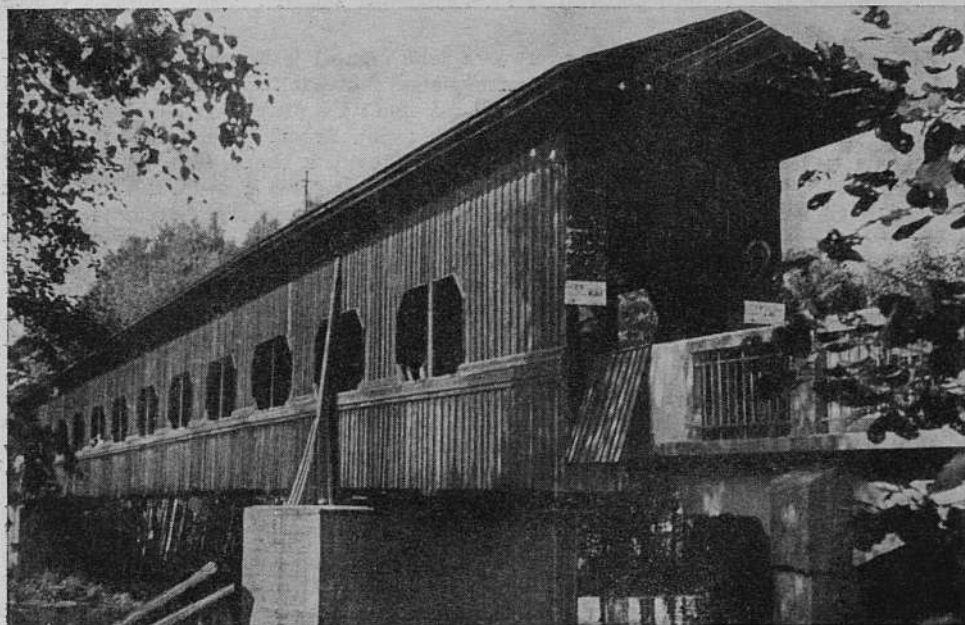
Pro almárky na nádobí s poličkou nahoře uchovali si obyvatelé na Zbirožsku podnes staré i zajímavé české pojmenování *suden, sudun, sudýnek*. Takovéto *sudny a sudýnky* byly v Chlumu u Zvíkovce až do r. 1930 v některých domácnostech ve světnici, nejdéle v čp. 14 — do r. 1949, nyní jsou nahrazeny kredencemi. V čp. 20, 36, 14 jsou sudny nyní v komoře a na půdě, ale poškozeny. Suden býval malován, zejména jeho spodní část, almárka. Hořejší okraj poličky býval vyřezáván, také postranní kraje byly profilované. Přední stěna byla přepažena lištami, za které se dávaly talíře, které se šikmo o lištu opíraly, mimo to hrněčky aj. Přední kraje poliček zdobily si hospodyně kraječkami papírovými nebo háčkovanými. Spodek poličky nad almárkou zakončovaly tři zásuvečky. V chudších domácnostech používaly hospodyně *sudýnku*. To byla vlastně širší otevřená police, jejíž zadní stěna byla poněkud zvýšena. Na hořejší plochu se kladly talíře na plocho na sebe vložené (kdežto v sudnu byly na stojato opřeny o příčku), do polic sudýnku se dávalo jiné nádobí. Hospodyně si přední jeho stěnu kryly záclonkou. Malován nebyl.

Františka Krejčová, Chlum.

KRYTÁ LÁVKA PŘES OHŘI V KYNŠPERKU

Krytá lávka v Kynšperku nad Ohří, která spojuje jádro města s novější jeho částí a nádražím, zaujme cizího člověka svým pozoruhodným vzhledem. Působí totiž dojmem starobylosti, avšak ve skutečnosti slouží obyvatelstvu teprve od roku 1950.

Když v květnu roku 1945 postupovala americká armáda od Kamenného Dvora ke Kynšperku, ustoupilo německé vojsko na druhý břeh řeky Ohře a původní betonovou lávku zničilo. Po dvou letech začala stavět novou lávku vojenská posádka z nedalekého sídla, a to ze dřeva. V zimě roku 1949 ji prudká voda strhla, ale nezničila, proto byla lávka znovu postavena a hlídky pozorovaly stav vody. V zimě následujícího roku voda lávku znovu strhla a poškodila natolik, že už nebylo možno konstrukce použít. Tehdy byly sdružené komunální podniky města pověřeny stavbou nové lávky.



Krytá lávka přes Ohři v Kynšperku n. O.

Nová lávka je konstrukce 60 m dlouhá, samonosná, příhradová, sbíjená ocelovými svorníky o průměru 22 mm. Byla stavěna na břehu a v hotovém stavu přetažena dne 24. prosince r. 1950 přes řeku. Návrh Ing. arch. Nováka realizoval Miroslav Přerost, vedoucí stavebního podniku v Sokolově, a Luděk Vojta, vedoucí sdružených komunálních podniků v Kynšperku nad Ohří. V původním návrhu se nepočítalo s krytou lávkou. Zastřešení provedli na návrh L. Vojty dělníci místního stavebního podniku. Tento most pro chodce byl zhotoven ze smrkového dřeva výběrové kvality. Řezivo poskytla pila v Lítově ze svých místních zdrojů. Impregnace byla provedena dehtem a obnovena byla roku 1959. Náklad na lávku činil 1,300.000 Kčs staré měny.

František Korb, Kynšperk nad Ohří

VLASTIVĚDNÍ PRACOVNÍCI

FRANTIŠEK TICHÁNEK

V Podkrkonoší známý je pilný sběratel a kronikář, písmák a osvětový pracovník František Tichánek, bydlící v Bozkově, narozený 6. VI. r. 1880.

Už v obecné škole získal učitel jeho zájem pro přírodní vědy i pro dějiny a Tichánek už jako chlapec začal sbírat brouky, nerosty aj. Zálību ve sběratelství památek a ve vlastivědné práci rozproudila pak Národopisná výstava v Praze, uskutečněná r. 1895, pro kterou získal některé předměty. Později v prodlení let sbírky památek doma rostly, ale nezůstaly skryty, Frant. Tichánek obohatil jimi několik muzeí, a to v hojnosti nad průměrně: sbírkou památek obohatil r. 1911 muzeum v Nové Pace, speciální sbírku novin a časopisů (čítající asi 24 000 kusů) věnoval muzeu v Liberci, v ní je i spořádaná kolekce dělnického tisku, jinou také velikou sbírku drobných plastik, devotionálí ap. (čítající na 30 000 kusů) uložil v Národním muzeu v Praze; jiná sbírka obsahuje ukázky výroby korálků aj. V r. 1935 podařilo se Fr. Tichánkovi založit i místní muzeum v Bozkově.

Písmácká, literární a osvětová jeho činnost je neméně hojná a mnohostranná. Tichánek byl více než 50 let knihovníkem a obdržel od ministerstva školství čestné uznání, byl činný v Sokole, v divadelním spolku i j. a při vši agendě a zaměstnání (je pojišťovatelem banky Slavie) našel čas i ku psaní. Kromě dvou svazků obecní kroniky psal vzpomínky, rodinnou kroniku, příspěvky z oboru dějin aj., které má částečně v rukopisech, částečně něco otiskoval. Sám redigoval a vydával v l. 1929 až 1939 satirické listy Bozkovské šlehy, jejichž výtěžek věnoval národním organizacím. V časopise Naše Stráž (vydávaném v Mladé Boleslavi) vyšly v II. sv. v r. 1940 tyto stati: Půjčka za oplátku, seš. 1. — Rodová monografie, seš. 11. — Ze starých dávných časů, seš. 14. — Mládí před půl stoletím, s. 16. — O různých povoláních, která již zanikla, s. 26—27. — Z venkovského humoru, s. 29. — Jak se jedlo v Podkrkonoší v polovině minulého století, s. 33. — K soupisu místních názvů, s. 39, 40. — Vzpomínky sběratele starých památek, s. 43. — Vandráci, s. 46, 47. — V rukopise je prací daleko více, upozorňujeme především na pojednání O spisovateli, vlastenci a knězi P. J. Koublovi (tj. P. Chválovi ze Zapadlých vlastenců). Obsažné jsou Dějiny divadelnictví a dramatické činnosti v Bozkově. Lidové tradice a života se týkají stati: Všelijaký šprky a přitřefunky z naší obce a okolí. Poudačky a pověsti. Zvyky, obyčeje a koledy. Pomístní názvy. Názvy z podkrkonošské mluvy. O zajímavých figurkách z naší obce. Dějinné zajímavosti (např. o křesadlech a loučích). Tichánek sepsal i dějiny jednoty Sokol a Hrst vzpomínek na objevení a zajištění Bozkovské jeskyně, o jejíž zpřístupnění a propagaci se sám podstatně zasloužil.

František Tichánek ve svém osmdesátém prvním roce je stále ještě činný v Osvětové Besedě, opatruje místní muzeum, doma se stará o včeličky a pokračuje v psaní vzpomínek i kroniky. Otiskujeme ukázkou z jeho zápisů lidových vyprávění. D. S.

O VODNÍKU

Zapsal František Tichánek v Bozkově od Aloise Lampy.

Vypravoval jennou na pobytí nebožtík starej Lojza Lampů, co taky handloval s másiem, který po vsích skupoval a nosil pak do Němec.

„Tak mě taky jennou hasterman po čertech postrašil a napálil. To sem tenkrát šel pozdě, skoro před půlnocej z Helkovic. A jak sem tenkrát docházel „ve stěkách“ k potoku a chci ho přejit na druhou stranu na pěšinu, co vede do Boskova v Mařenově háji, cejtím najednou, že ten koš na zádech je tak ňák těžkej, že sem pod ním sůpal a sotva lez. Ježíšmarjá, co to je, dyť sem to máslíště přeci pervy tak těžký neměl! Kýho čerchmanta to v tom košíšti mám? To jako by mě tam někdo dal ňáskou skálu, a hned taky čpám, kde bych si s tím košem sed a počval se, kerej sakrament to v tom koší je. A tu,

dyž sem si při měsíčku vyhlíd, kde bych dal koš ze zad dolu, košíště se mnou šmejlo, jako dyž něco těžkýho mě přes palici přelítne a já se válel i s košem a másliště se mě vysypalo z něj do jehličí na zem. A tu sem slyšel vod potoka takovej řehot, že po mě až mráz přecházel. A vídál sem, že na kamenu, po kterým se přecházel potok, něco sedí, že se tomu brúle svítěj a poznal sem, že to byl potvora von, hasterman. Posbíral sem čerstva máslo, naházel zpátky do koše a sotva sem se tenkrát živej dostal domů. A vod tý chvíle sem nikdy už tak pozdě domů tamtady nešel a taky se mě vod tý chvíle nikdá nic už nepřitrefilo.“

ZPRÁVY

SPOLUPRÁCE S DOPISOVATELI

Ve snaze zachytit co nejvíce údajů o životě a kultuře širokých vrstev národa v jejich krajské rozmanitosti a na přechodu k socialismu a zbudovat co nejširší základnu pro národopisné mapy, snažila jsem se zorganizovat síť spolupracovníků národopisného soupisu, především síť pamětníků a zájemců z venkova. Místní znalci a zájemci vždycky v našem národě byli podporou každého podnikání národního dosahu, síla příslušníků na venkově žijících znamenala vždy živelnou sílu a nejzdravější kořeny. To bylo dokázáno za příprav k velké národopisné výstavě v l. 1891—1895, to bylo dosvědčeno i nyní. Široká odezva ve všech krajinách je svědectvím, že vlastivědní pracovníci také si uvědomují význam akce, která má zachytit popis života v jeho šíři a zejména všude ve všech krajinách, jak býval a jak se v nynější době vyvíjí a mění. Materiál, zůstávající v archivu, bude vždycky dokladem jak o hodnotách národní kultury obyvatel, o rozličném vývoji života v jednotlivých krajinách i vlastní tvořivé síle jejich obyvatel, tak i o porozumění a kulturním zájmu místních pracovníků.

Až dosud spolupracuje a odpovídá na dotazníky 430 dopisovatelů ze všech krajů; jenom ze středních Čech je poměrně málo dopisovatelů, snad proto, že tu byla kultura už dávno sjednocena, a potom v pohraničních krajích našli jsme také málo dopisovatelů, protože nové obyvatelstvo ještě nemá tradice.

Všichni spolupracovníci zaslali údaje na dotazníky, někteří velmi obšírné na několika vložených listech, a velmi mnozí nad to zaslali i jiné samostatné příspěvky o jiných námětech; na některé bylo upozorněno ve Věstníku, např. o zanikajících řemeslech, lidovém stavitelství, obleku, stravě, obyčejích aj.; některé z nich nebo alespoň ukázky z nich byly otisknuty ve Věstníku, ale počet jejich je velký, stále vzrůstá a zaslány jsou i celistvé popisy obcí, i paměti jednotlivců anebo pisatelé zapůjčují svoje zápisy a spisy k opsání. V příštím čísle uveřejníme jejich seznam.

Dosud byly rozeslány čtyři dotazníky a pátý bude poslán letos v zimě. Dosavadní dotazníky obsahovaly otázky o zařízení interiéru a nábytku, o zařízení budov, o některých obyčejích v interiéru a o obleku (od D. Stránské), dále o mnohobokých stodolách (od dr. E. Baláše), pátý dotazník se bude týkat národopisných oblastí a okrsků, některých otázek o ruční výrobě a čižby. Mimo dotazníky byly uveřejněny ve Věstníku otázky o zanikající výrobě (D. Stránské), o stavbách (dr. V. Pražáka), z oboru zemědělství (dr. J. Kramaříka) a o pracovních říkadlech (dr. J. Karbusického). Další dotazníky připravují dr. Kramařík (o zemědělství) a dr. H. Laudová (z sboru tanců).

Odpovědi příspěvateľů jsou důležité nejen proto, že shromáždily mnoho materiálu o věcech, o kterých se dotud málo psalo, ale především z těchto důvodů: získány byly informace, kterých dotud nebylo v literatuře, protože odpovědi se týkají celého našeho území (takřka celého, bez velkých mezer) a zjištěny tedy byly poměry i v místech, ze kterých dříve nebylo příspěvků (např. z rakouského pohraničí u Třeboně, z okolí Lanškrouna, z některých míst na Polabí, na západní Moravě, v okolí Hranic aj.). Zprávy byly zachyceny synchronicky, takže je možno poměry a vývoj v jednotlivých okrscích porovnávat, a zprávy zachytily (podle otázek) i dobové rozdíly, pokud který jev existuje nebo se předmětu stále ještě používá nebo kdy zanikl, takže jsou

časově determinovány a je možno zpracovat na jejich základě mapy, jak se ještě o tom zmíním. Odpovědi poskytují dále výrazové bohatství, množství názvů, neboť na důležitost pojmenování věcí byl v otázkách vždycky kladen důraz, takže studium o spojitostech s předměty bude mít bezpečnější materiál a úvahy a jednání o odborné terminologii mohou vycházet ze širší základny. O potřebě sjednocení odborné terminologie a přípravách k tomu jsem psala ve Věstníku Národopisné Společnosti čs. v čísle 2. z roku 1959 a v odpovědích na dotazníky byl i v tomto ohledu připravován vítaný materiál. V příspěvcích dopisovatelů si vážím ještě jedné okolnosti, kterou bych nazvala životnost, cítíme z popisů dech života, neboť příspěvatelé píší většinou svoje vlastní zkušenosti a poznáváme vztah obyvatel k jednotlivým jevům a objektům.

Na základě dotazníků byly zatím připraveny tyto mapy: výskytu kadlubových (tj. dlabaných) velkých zásobnic a jejich názvů; sloupkových zásobních truhel a jejich názvů; plachtových závěsných kolébek v poli v době před r. 1900 (i se zřetelem k sociálním poměrům uživatele) a v době kol r. 1900, kromě toho mapa využití plachtových kolébek ve světnici; použití dlabaných neciček za kolébku; skřínkových stolů v českých zemích; pletených skřínek; druhů sedadel pro jednu osobu. Celkem z oboru nábytku a zařízení 12 mapek kromě zařízení interiérů. Některé z nich byly uveřejněny v různých sbornících nebo dány do tisku. Na mapách z oboru lidového obleku pracuji a bude jich nejméně 15: budou věnovány těmto jevům: dřevěné obuvi, použití krpců, huněné obuvi, ženských vysokých bot, kasankám a nesešitým šorcům, leknícím a kandušům, druhům mužských nohavíc a koženek, druhům mužských svrchních kabátů a halen, úborům ženské hlavy, šátkům a dlouhým rouškám, oděvacím plachtám a vlnákům. V oboru lidového stavitelství dr. E. Baláš z Ústavu pro etnografii ČSAV pracuje na mapě výskytu mnohobokých stodol.

Nejbohatší sběry a popisy zaslali zatím: Vratislav Bělík, Jan Bém, Rudolf Brodský, Josef Cedidla, Karel Janáček, Frant. Jirásek, Josef Koreš, Ant. Laun, Karel Löffelmann, Irena Matějková, Jan Matula, Václav Milder, Václav Novotný, Marie Smržová, Josef Soukal, Josef Turinský, Inocenc Vala, Ant. Vašmucius, Frant. Vildomec, ale i velmi mnozí jiní se zasloužili přesností a pečlivostí zpráv anebo množstvím příspěvků. Vynasnažíme se uveřejnit z nich postupně co nejvíce ke prospěchu všech, kdož se zajímají o náš národopis.

Další dotazníky se budou týkat zemědělského nářadí a postupu zemědělských prací, lidových tanců a vybraných obyčejů. Někteří pracovníci a milovníci národního dědictví mají zájem právě o tyto obory a rádi se spoluúčastní při jejich významu a popisování. Prosíme všechny spolupracovníky a příznivce, aby nás laskavě upozorňovali na zájemce o uvedené obory a oznamovali nám jejich adresy, abychom i jim mohli zaslat výzvy a další dotazníky.

D. Stránská

Vydala Národopisná společnost československá r. 1962.

Adresa: Praha 1-Malá Strana, Všehrdova 2.

Řídí hlavní redaktor dr. Drahomíra Stránská s redakčním kruhem.

Tiskl Knihhtisk 1, n. p., Praha 1-Malá Strana, Karmelitská 6.

D 04*20238