

VĚSTNÍK NÁRODOPISNÉ SPOLEČNOSTI ČESKOSLOVENSKÉ V PRAZE

1961-2

JOSEF HOLUB

O ZANIKLÉ SLÁVĚ VÁPENÍKŮ V SUŠICI U VÁPENNÉHO PODOLA

Jako jeden potomek z cechu vápenického chci aspoň částečně popsat začátek a konec výroby a život lidí, kteří se výhradně živili obchodem vápnem. Jsem narozen r. 1890 a pamatuji ještě ty nejstarší vápenické rody, které jako první začínaly. Prodej vápna byl jakási tradiční živnost, kterou dědil syn po otci, a když nebyl syn, třeba zeť.

Asi před 100 lety se u nás ještě asi o vápně málo vědělo a málo se ho používalo, teprve po válce r. 1866 se začalo více vyrábět a více využívat. Nedaleko od nás v obci Prachovicích u Vápenného Podolu, kde jsou ohromná ložiska vápence, se již tehdy kámen vápenec páčil na vápno. Po začátku se páčilo v jamách, což ovšem já již neviděl a také nemohu pamatovati. Jen jsem slyšával, že to byla jáma asi 1 m hluboká, kruhovitá, o průměru asi 2 m, pěkně vyzděná z tvrdého kamene, takže to vypadalo asi jako velká studna. Na dno té jámy se dávala pěkná vrstva dřeva, obyčejně pařezy, na dřevo se narovnávala vrstva kamene vápence a to se opakovalo tolikrát, až hranice dosahovala asi 1 m výšky nad zemí. Potom se to vše obložilo drnem a přeházelo hlínou, ale uprostřed té homole se nechal otvor, aby mohl kouř ven. Vše se pak zapálilo a nechal hořet, až dřevo nadobro shořelo a hranice klesla k zemi. Když se přestalo kouřit, hlína se odstranila, a jakmile bylo vápno zchladlé, mohlo se vybírat. Mohlo tam být přibližně 30—40 q. Takovou výrobou vápna se zabývali většinou sedláci, kteří měli více pozemků a svoje vápencové lomy. Kde se jim podařilo lehčeji vápenec nalámati, tam také páčili, a když na to sami nestačili, tak si přijednali. Vápno pak prodávali a jistě na tom neprodělali.

Později se však začal projevovat o vápno větší zájem, začaly se stavět větší vápenné pece a toto pálení v jamách přešlo nadobro. V několika málo letech byly postaveny větší vápenky v Prachovicích, ve Vápenném Podole, v Kostelci u Heřmanova Městce a v Závratci u Třemošnice. Do této poslední vápenky byla postavena lanová dráha, po které se v „košíkách“ (jak se říkalo, ačkoliv to byly železné plecháče) dopravoval kámen vápenec z Prachovic. Do Kostelce se zpočátku dopravoval vápenec povozy a pak také po dráze, když byla dráha do Prachovic a Vápen. Podola z Heřmanova Městce postavena.

Tohoto vápenného ruchu začali tenkrát nejvíce využívat naši občané a rozvázeli vápno na všechny strany, neboť nikde v okolí vápence nebylo; ze žádné jiné okolní vesnice nebylo tehdy tolik vápeníků jako ze Sušic. Naše obec byla vždycky na pozemky chudá, jsme již na Železných horách obklopeni samými lesy a jen málo bylo těch, které půda užívala, proto se hledalo živobytí jiné. Nejdříve začínali muži s trakaři a ženy chodily s rancí na zádech, do hor však nechodili, jen do kraje, protože to bylo od nás po spádě, aby se nemuseli tak příliš dřít. U nás se říká již „na horách“ a k Čáslavi, k Přelouči, k Pardubicím, to je kraj, rovina, kde byly již bohaté vesnice, a tam tedy Sušičtí vápno, které v Prachovicích koupili, nosili a na trakařích vozili a prodávali. Nejvíce se prodávalo všechno na míru, na čtvrtce nebo věrtele. Hodně se prodávalo i od oka, na př. „za šesták“, což pro vápeníka bylo lépe. Slyšával jsem, že žena vydělala za den 30—40 krejcarů a za to mohla již nějaké živobytí domů přinést anebo vápno hned za živobytí vyměnila; muž vydělal třeba i zlatník, a to byly tenkrát již velké peníze. Většinou odcházeli lidé časně ráno, aby se do večera vrátili a mohli jít zrána zase, ale každý den také nešli, podle toho, jak se jim vedlo. Kteří byli opatrní a šetřili, tak za nějaký čas si přece něco ušetřili.

Později si začali řídit „furberky“, jak se říkalo, tj. vozy a koně, to však se každému nepodařilo, na to bylo třeba peněz — asi 150—200 zlatých. Vůz musel být řádně vybavený, pěkná prkenná korba as 3,50 m dlouhá, do zadu opatřená košatinou, pletenou z vrbového proutí, která byla asi 1 m dlouhá a 75 cm vysoká, aby přečínala přes okraj vrchního prkna; šířka korby byla 80 cm na dně, nahoře poněkud širší. Přední část vozu byla uzavřena prkénky, tj. „čelem“ a před čelem byl za přední klanice na řetízkách zavěšen „šajstrok“, tj. sedadlo, do kterého se rovnaly příkrývky na koně (deky), jichž se používalo také na přikrytí nohou, když bylo zima. Prostřední klanice byly staženy dřevěným násadkem, zadní i přední klanice byly staženy řetízky. Na vrchním prkně byly upevněny skoby pro dřevěné obruče, aby v případě deště bylo možno je zasadit a natáhnout nad náklad plátěnou plachtu, aby se vápno nehasilo. To všechno stálo peníze a nejvíce kůň a postroj na něho. Kdo si tenkrát toto mohl pořídit, to již byl pán. Mohu jmenovat ty první, kteří začali: byli to Fr. Trojan, Jan Holub, Kocek, Kučera, Vajs, Schejbal a pak Seckové.

Když již koně, to již vápeník mohl jeti dále, třebas na tři dny. Každý si zvolil svoji stranu, kterou si pak držel stále. Trojan a Vajs jezdili přes Chrudim ke Skutči a do jejich okolí; Schejbal opanoval Litomyšl a Vysoké Mýto a jejich okolí; Kocek Golčův Jeníkov, Habry a Světlou n. Sáz. Seckové jezdili přes Pardubice k Chocní a Ústí n. Orli., Kučera okolo Čáslavě a Jan Holub (to byl můj dědeček) ten si vybral směr přes Čáslav k Červeným Janovicům, Zbraslavici a Uhlířské Janovice. Jelikož mně matka zemřela, když mi byly čtyři roky a otec se zase oženil, dědeček si mě vzal k sobě a někdy v létě nebo o prázdninách mne brávil na cestu sebou, z čehož jsem měl vždycky radost a mohu zážitky s ním prožité vyprávět.

První zakladatelé vápenické živnosti měli možnost vybrat si určitý okrsek, všude vápno prodali a dosti vydělali, poněvadž vápno nikde jinde nebylo a jiných vápeníků také ne. Později už to bylo jinaké, neboť vápeníků přibývalo čím dále tím více. Když chtěli obchodovat, museli si žádati o povolení, tj. o živnostní list a v něm měli uvedeno, smějí-li prodávat jen po vesnicích aneb i na trzích a podle toho také platili daň. Tenkrát za rakouského mocnářství nebyly daně veliké. Okrsky, které neobsadili naši Sušičtí, doplnili občané z Vyžic a Slavkovic, kteří nejvíce jezdili na Přelouč, Labskou Týnici, Chlumec n. Cidl., Bydžov a pak přes Hradec Králové a Jaroměř až za Náchod. Naše obec zabrala naše celé okolí, a co ještě zbylo, to ještě obsadilo pár Prachovských a někteří z Vápenného Podola, kteří vozili vápno k Německému nyní Havlíčkovu Brodu, k Četěboři, Zďáru n. Sáz., Trhové Kamenici a k Hlinsku.

Vápenky zatím hulily, čoudily a spoustu vápna vypálily. Majitelé vápenek si konkurovali a většinou každý hleděl, aby si co možná nejvíce vápeníků přilákal a pak udržel. Dělalí vápeníkům i různé výhody, buď slevili, nebo dávali větší vývažky a později dávali i procenta; 5—10 % z toho, kolik za celý rok odvezl, zato ke konci roku dostal peníze anebo si za to mohl zase vybrati vápno. Cena vápna se pohybovala až do první světové války okolo jedné zlatky za jeden metrák, podle jeho jakosti, bylyť dělány tři druhy vápna: velké kusové, drobné a šrot; kusové samozřejmě bylo nejdražší a šrot nejlevnější, mimo to byla ještě moučka — prach, to byl vlastně odpad. Odpad stál asi 40—50 krejcarů, později se ho používalo hodně na hnojivo na pole.

Vápeníci prodávali vápno za různé ceny, podle toho, jak daleko jeli, a na drobný prodej bylo také vždy dražší. Vápeník musel počítat, aby vydělal tolik, aby vyživil sebe i koně a aby mu zbylo ještě pro rodinu. Byla při tom velká réžie, časté kování koní, ubývání ráfů na kolech vozu, nějaká správka na postrojích neb na voze a na to na vše se muselo vydělati; muselo se tedy počítat se 100 až 150% výdělkem.

Když v r. 1900 nastaly místo zlatek koruny, handlíři s dcbytkem toho využívali a šidili. U vápeníků k sporům nedocházelo a prodávali dál za šesták nebo za 20 haléřů. Jedině přišla větší přísnost na váhy a často přišla kontrola prohlížet váhu, tj. mincíř, zdali jej má vápeník v pořádku. Jestliže shledali jen něco málo v nepořádku, byla pokuta.

Každý vápeník měl již svoje hospody, ve kterých ponejvíce nocoval, a každý hostinský si ho hleděl udržet, neb dával dobrý výdělek. Polední krmení se většinou dalo venku. Zajelo se někam k hospodě, tam obyčejně skoro u každé byly připraveny žláby koním pro oves. Tehdy jezdilo hodně formanů a u každé zájezdni hospody bylo dřevěných

žlábků více a ještě putny na napájení koní. Když se stalo, že někde žlábků nebyly, navlékl se pytlík s ovsem koňovi na hlavu. Na koně každý vápeník držel a hodně se krmilo ovsem, poněvadž koně museli hodně chodit a také tahat.

Sezóna vápeníků byla od ostatků čili od konce masopustu až do zámru. Po zimním období byl skoro každý vyčerpán, nebylo čím krmit a peněz třeba také nebylo a tak po ostatcích vápeníci již museli do světa, ač ještě někdy bylo dost zima, a celé léto pak, třeba až do listopadu jezdili s vápnem.

Před velikonočními svátky měli vápeníci největší žně; to třeba po tři neděle nebyli doma a prádlo jim ženy nosily do vápenky, kde nakládali; každý hleděl, aby co možná nejvíce vápna prodal a hodně vydělal. Když na svátky přijeli domů, tím byly svátky veselější, čím více přivezli. Když některý vydělal čistých sto zlatých a třeba i více, to již se zato něco pořídilo. Kdo měl kousek políčka, hleděl si je dát do pořádku, po svátcích si to udělal a pak zase nanovo do světa.

Druhým obdobím dobrých výdělků byly poutě a posvícení; každý vápeník věděl, kdy v které vesnici bude pouť nebo posvícení, a to již předem musel ty vesnice objeti, třeba dvakrát, aby každá hospodyňka mohla stavení a světnice oblíst.

Když přišla zimní pauza, tehdy se jezdilo s kamenem vápencem do cukrovarů, to byly Žleby, Vrdu Bučice a Hostašov. Někteří sedláci jezdili mimo svoji práci celoročně s kamenem, neboť se dovážel vápenec z Prachovic do kostelecké vápenky. V zimě vápenky obyčejně nepálily, vyhasly, ale dělala se zásoba na jaro. Tyto výdělky nebyly pro vápeníky veliké, předně proto, že se málo platilo od metráku, a pak nebyli na to zařízení. Ti, kteří měli po jednom koni, a těch byla většina, museli se spřáhati s druhým a také neměli tak silné vozy, aby mohli naložit 20 q a i více. Někteřou zimu, když pokácené dříví bylo v lese blíže, rolníci jezdili také s kládami na pilu, ale to vše byla dřina a výdělek malý. Proto vápeník, který měl trochu krmení na zimu a nějaký zlatník, raději ani nikam nejel nebo jenom málokdy. Každý hleděl, aby raději koupil nebo si najal kousek pole a na něm pracoval.

V tom ohledu se měli lépe vápeníci vyžičtí i slavkovští, kde skoro každý měl kousek pole svého nebo najatého. Ve Slavkovicích býval dvůr, pozemky od něho byly všechny lidem pronajaty a také od nás někteří vápeníci tam měli kousek louky a i pole zpachtovány. Tam bylo hodně luk, a to se právě vápeníkům lépe hodilo.

Ke konci devatenáctého a pak začátkem dvacátého století se vápno stalo již tak potřebným předmětem, že bylo nemyslitelné něco bez vápna stavět, a i na sebemenší oprávkou muselo být vápno, kdežto dříve se stavělo z kamene a bláta, což na starých bouraných staveních je vidět.

Nyní tedy vápeníci prodávali už častěji na větší váhu, čtvrt, půl i celý metrák vápna a také někdy celou řůru. To si už řídili větší a silnější vozy a pár koní, košatiny zezadu vozů zmizely a byly nahrazeny důkladnými prkennými čely.

Když jsem 10. února r. 1904 vyšel ze školy, to již málokterý vápeník měl jednoho koně, leda někteří staří dědečkové. Většinou jezdili s vápnem již synové původních začátečníků a ti měli po páru koní, aby mohli více nakládat, častěji se vracet a více vydělat. Vápna se prodávalo stále víc a víc a vápeníků také přibývalo čím dál více. Kolik měl vápeník synů, tolik jich zase přibýlo, a vdala-li se dcera, byl ze zetě třeba také vápeník.

Když jsem vyšel ze školy, otec také chtěl ze mne mít vápeníka. Poslechl jsem ho, jezdil jsem s ním, obnaučoval mne a také mne poslal s jedním koněm do Kutné Hory do koželuhovny s furkou asi 10 q vápna. To bylo něco pro mne, jel jsem sám s vápnem! Šťastně jsem tam dojel, dělníci mně to tam složili, dostal jsem v kanceláři peníze a jel zase s veselou domů; na Vosrkáči jsem přenocoval a druhý den na poledne jsem byl doma. Tatínek byl u lidí oblíben, a jak mne znali, že jsem Holubů, tak jsem dostal, co jsem chtěl. Držel si také svoje vesnice a druhému nechť škodit. Jednou jsme spolu jezdili po vesnicích a z jedné jedeme zase kousek zpátky, ačkoliv kousek dále byla jiná vesnice. Tam jezdil již Novák ze Slavkovic a tatínek tam nejel, aby mu neřebíral výdělek.

Před první světovou válkou bylo u nás v Sušicích již 28—30 koní. Za války se hodně změnilo. Mladí muži šli na vojnu a zůstali jen starší; vápno bylo čím dál dražší, ale

přesto se dost prodávalo, a který vápeník zůstal přes válku doma, každý hodně vydělal. Ale přesto, že se hodně vydělalo, zase se hodně utratilo, vápeníkům však ve válce příliš zle nebylo. Když válka skončila a získali jsme samostatnost, vápeníci ještě více začali rozvíjet svůj obchod, neboť se začal rozmáhat stavební ruch.

Když jsem se vrátil v r. 1920 do osvobozené vlati jako ruský legionář a přišel do rodné obce, zůstal jsem nato hledět, jak si vápeníci vedou. Měli mnoho pěkných koní a pěkných strojů na nich a bylo vidět, že se jim daří dobře. To již byli většinou mladí vápeníci, vnukové těch prvních. Vápno bylo sice stále drahé, až 25,— Kč za 1 q, ale podle toho se zase prodávalo; na drobný prodej prodávali po 80 hal. až po 1,— koruně.

Poněvadž se začalo hodně stavět, vozili i celé fůry „na jisto“, jak se říkalo, na stavbu, to se pak počítalo podle vzdálenosti. Když to byla cesta na den a mohl více naložit, vy- získal asi 5,— Kč na metraku.

Když jsem se po návratu domů brzo nato oženil, pořídil jsem si také furberk, ale když jsem pak začal jezdit, tak se mně to přestalo líbit; to nebyli již ti staří vápeníci; sice každý držel ještě svoji stranu po otcích, ale bylo nás hodně, takže to někdy byla honička a jeden předháněl druhého. Když se vyskytla někde nějaká stavba, třeba jeden na druhého slevoval, jen aby udělal obchod. Ve vápenkách to bylo také horší s nakládáním; někdy se muselo čekat, vápenky nemohly stačit pálit vápno a stávala řada povozů jeden za druhým, takže na některé se nedostalo a muselo se čekat na druhý výhrab. Tříkrát denně i o půlnoci se hrabalo. Vápno se hodně objednávalo na vagóny, které šly do světa, a tak se někdy stalo, že vápeník musel čekat, až se naplní vagóny. Dělníci ovšem raději nakládali vápeníkové, poněvadž jim dal zpropitné, a tak se přece někdy podařilo, že se vagón odložil a mezitím některému vápeníkovi naložili. Bližší sedláci také si sami jezdili po vápno.

Jestliže před válkou bylo u nás až 30 koní, bylo jich po válce a hodně víc, někdy až na 40. V roce 1921 byla první parcelace pozemků a na Prachovském katastru bylo hodně polí k pronajmutí. V roce 1923 drobní lidé najali si pozemky z velkostatku, což bylo výhodné pro vápeníky, protože každý měl pak svoje krmení pro koně a někteří zaváděli si menší hospodářství, tak se poměrně lépe žilo a výdělku přibývalo. Já sám jsem si připachtoval od Musila 9 korců pole a 2 korce louky, abych mohl rozšířit hospodářství a nemusel se spoléhat na vápeničinu, kterou jsem později, když jsem si trochu pomohl, zahrhl nadobro a hleděl jsem si jen hospodářství.

Dokud se nerozšířila autodoprava, vápeníci pořád ještě měli dobře, ale čím víc se začalo používat aut, tím více byli vápeníci vytlačováni. Leckde se zřizovaly sklady vápna a těm vápeník-povozník také nemohl konkurovat. Vápno bylo pak skoro všude ke koupi i levnější než od vápeníka. Některé sklady zřizovali pak vápeníci sami, proto výdělky povozníků slably, ale přece se vápeníci ještě drželi; nejvíce je pořád udržoval drobný prodej, poněvadž kdo chtěl mít pěkné vápno na bílení nebo na nějakou menší opravu, tak si vápno raději koupil od vápeníka, který měl vápno vybrané a bez kamení. Mimo to vápeníky hodně mořily daně, začala daň výdělková a obratová, kterých za Rakouska nebývalo.

V letech válečných měli vápeníci zase možnost více vydělávat. Přesto, že měli malé příděly, dostali třeba jen jednu fůru za týden, to stačilo, aby si vydělali tolik, jako by měli dvě. To již vápeníků bylo však o polovinu, ba spíše více než o polovinu méně. Zase měli někteří jen po jednom koni a jenom několik jich drželo pár koní, takže počet koní u nás klesl pod 20 kusů. Některí staří vápeníci zemřeli a jejich děti již vápeníky nebyly. Vezměme za příklad náš rod Holubů: otec nás měl se třemi ženami 6 synů, ale ani jeden nezůstal vápeníkem. Strýc neměl synů vůbec a tak po něm také nikdo nevápeničil. (Otec zemřel r. 1939 stár 76 let a strýc r. 1957 stár 80 let.) Seckové skoro vůbec vymřeli. Vajsové byli dva synové, jeden ještě vápeničil, ale byl usazen v Chrastí za Chrudimí. Z Trojanových tří synů jen jeden stále vápeničil, i po Kockovi jen jeden syn u vápeničiny zůstal. Ještě nejvíce se držel rod Schejbalů a Kučerů; jeden Schejbal se usadil ve Skutči, tam pak obchodoval ve větším a dával si posílat vápno buď na vagóny anebo autem, později měl svoje nákladní auto.

Tři Schejbalovi vnukové Zrůstové vápeníky zůstali; také tři bratři Kučerovi, z nichž

poslední dlouho vápeničil; byl živ do 84 let, zemřel teprve v r. 1960; tři synové po Václavu Kučerovi také zůstali vápeničině věrni a jeden syn po Josefu Kučerovi.

Po prvé světové válce přibyl dokonce i nový vápeník, můj strýc Čejka; ten a jeho syn ještě vápeničili. To jsou všichni, kteří vápeničili nejdéle.

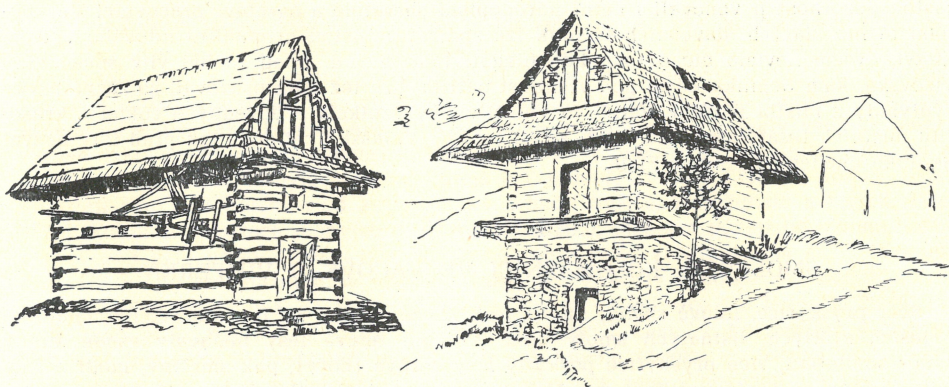
(Další část o zániku tohoto zaměstnání a o životě vápeníků bude uveřejněna příště.)

JOSEF CEDIDLA

POPIS SAMOSTATNÝCH „KOMOR“ NA OVOCE I OBILÍ V OBCI SENINCE V OKRESE VSETÍNSKÉM

V národopisném dotazníku o lidových stavbách je nadhozena otázka ohledně samostatných špýcharů (srubů ze dřeva). Poněvadž tyto lidové stavby potřebují podrobnějšího popisu, zodpovídám tuto otázku ve formě samostatného článku:

K uskladnění obilí i veškerého ovoce, hlavně však sušeného, bývaly při každém seninském gruntě samostatné *komory*. Byly to typické ze dřeva sroubené stavby, zpravidla stavěné ve svahu nad klenutými sklípky, opatřené v čelní stěně jen výřezem mezi dvěma dřevy místo okénka a dveřmi v boční stěně. Řidčeji se dávaly dveře do čelní stěny a výřez světlíku byl pak vzadu neb na boku komory. Některé tyto stavby s dveřmi v čele mívaly i ochoz *pavláčku* na vystrčených spodních trámech *padešvách*, opatřenou vyřezávaným zábradlím, po níž se do komory chodilo. Celkový vzhled těchto lidových staveb doplňovaly malebné štíty jako na obytných chalupách, zdobené různým lafkováním, kreslenými ornamenty i nápisy náboženského obsahu na spodu bednění půlkruhových makovic ve špici štítu. Jako ostatní hospodářské i obytné budovy v Senince byly i komory kryté štípaným šindelem. Uvnitř podle stěn stávaly různé *súsky*, *kadluby* i *žingle* pro obilí, do nichž se včas potřeby i sušené ovoce nasýpalo, nebo se v úrodných létech sypalo jen na hromady na čistou podlahu *tlička*.



Vnějšíkem tyto srubové stavby mívaly jeden ráz, avšak v detailech se každá určitými znaky, případně rozličnou výzdobou štítu rozlišovaly jedna od druhé. Jejich rozdíl byl patrný i v tom, že při větších gruntech byly tyto komory i patrové, kdežto při menších usedlostech jsou většinou jen přízemní. Připojené obrázky představují obě variace. Komora na obr. 2 dosud stojí a je v majetku rodiny Bělíčkovy při čp. 29. Kdysi před 50 lety měla a pyšnila se i ozdobnou pavláčkou na vystrčených dřevěch, která však už dávno vzala za své. Před lety byla i tato rázovitá stavba upravena pro účely bytové, čímž její původní charakter velmi na vzhledu utrpěl.

Komora na obr. č. 1 představuje typ patrové stavby samostatně postavené na okraji hospodářského dvora. Těchto staveb již není a obrázek je zhotoven jen podle mých vzpomínek a údajů bývalých majitelů, není proto možné přesně zjistit rozměry této zajímavé srubové stavby. Můžeme však uvést, že půdorysně se i tyto komory mnoho ne-

lišily od stojících, ještě do dnešních časů dochovaných staveb. Prostoru na výšku bývalo v těchto patrových komorách náležitě využito. Asi 2,20 m nad přízemím bylo zbudováno tak zvané „*ličko*“, na něž se chodilo po dřevěném schodě, který byl umístěn v přízemí komory v některém koutě. Nad prostorem v patře bylo pod střechem další *tlo*, které v čas potřeby sloužilo k dočasnému uložení syrového ovoce. V přízemí komor mimo uskladněné obilí a suché ovoce mívaly hospodyně i jiné potřeby a hospodářské výrobky, býval tu v hrudkách uložený ovčí sýr, neboť na seninských gruntech se kdysi košářovalo hodně ovec. Tam kde bývaly četné rodiny, spávaly na komorách i domácí dcery a nejednou to odnesly dveře komory, když se mladí chasníci na dívky násilím dobývali. Zvenčí vřadu komory býval někde i vystrčený přístřešek, kde se ukládalo různé hospodářské náčiní nebo součástky hospodářských vozů ap.

Komora při čís. 84 lišila se od ostatních staveb tohoto druhu tím, že její přízemí bylo z lomového kamene a teprve patro z roubeného dříví.

Nejmladší a nejzachovalejší komora byla v majetku Pavla Bělíčka při čp. 34. Její letopočet v ozdobném štítu se psal v r. 1882. Tato cenná lidová památka byla před 10 léty odkoupena památkovou správou a převezena do krajského přírodního muzea v Rožnově p. R.; bohužel její instalace na uvedeném místě nebyla dosud provedena.

Podrobný popis a rozměry této komory jsou: Střecha je šindelová s nádmětky pro široký okap. Celková délka srubu je asi 4,80 m, šířka srubu je 3,70 m, výška srubu měří 2,30 m. Výška srubu od země po vysunutou trámu, jež drží přístřešek, měří 1,80 m. Výška štítu měří kolem 3 m, pod ním je přístřešek ze šindele nad ochozem. Dveře mají velikost 90×154 cm i s vysokým prahem, v čele čtvercový výřez s kovaným železem uprostřed místo okna měří 30×30 cm. Štít je zakončen ve špicí půlkruhovou makovicí a zdoben lafkovaním i stylizovanými květy s náboženským citátem a letopočtem jako u obytných chalup. Pod komorou byl klenutý sklípek z drobného plochého kamene na hliněnou maltu.

Sroubené komory při obytných staveních ze dřeva tvořily kdysi malebný obraz rázovité valašské dědiny Seninky. Její svérázná krása zaujala i některé umělce-výtvarníky, častou pozornost jí věnovali i četní národopisní sběratelé a osvětoví pracovníci. Ve zřetel u těchto starých stavebních technik lze spatřovati jistou originalitu lidového výtvarnictví, ovšem nevíme nic o tom, kde hledati toho původ. Snad to byl vliv sousedního Vizovska, kam Seninka kdysi pod vrchnost patřila. Lze též však usuzovat, že různé prvky vyplynuly z místní potřeby, zatím co vnější znaky vznikaly z dovedných rukou a krasocitu místních tesařů-samouků, kteří kdysi tvořili „Valašský betlém“, jak před léty nazval Seninku akademický malíř Fiala.

JAN KOREŠ

SMOLAŘI A KOLOMAZNÍCI VE VACOVĚ U VIMPERKA

Sběr pryskyřice, lidově *smůly*, *smoly*, jest omezen pouze na lesy tmavé, jehličnaté — v lesích světlých, listnatých smoly není. Ale ani tmavé lesy nedávají všude stejný výnos smolaření, více pryskyřice poskytly lesy borové (bory), pak smřčiny, modřín (ale této dřeviny je u nás poměrně méně), nejméně pak jedle. Největší výtěž dáva tzv. borovice černá (*Pinus austriaca* Endl), ale této dřeviny je v našich lesích velmi málo a nedává takový výnos pryskyřice, jaký poskytuje ve své domovině v Rakousku.

Žili zde u nás *smolaři*, tj. sběrači pryskyřice, ale výroba smůly omezila se na poměrně malé množství. Výroba tato upadla, dosud však nevyhynula, i když bys zdejší smolaře spočítal na prstech jedné ruky a výtěžek smolaření na několik desítek dekgamů. Smolu dobývají již jen bez košů a sekáčů, a to na stromech poražených nebo na stromech odumírajících, takže způsobují málo škod. Vyrobenou smolu upotřebují hlavně při paření vepřů, něco k vaření různých masť a k podobným úkonům. Množství smůly takto spotřebované je malicherné oproti výrobě, jaká byla ještě před 40 lety. Ale i tato výroba již je slabá — a sběr pryskyřice trestán.

Kolem r. 1900 bylo zde v kraji smolaření dosti obvyklé, ale nebylo zde — pokud vím a pokud jsem se mohl dozvědět — smolařských pecí. Smůlu vyráběli tu větším dílem

v tzv. černých kuchyních. Tu přehřívají a čistili pryskyřici na *smolu ševcovskou, bednářskou* a na smolu na paření při domácích porážkách. Odbyt nebyl veliký, neboť výrobky nesnesly konkurenci pryskyřice rakouské a jiné a cena smoly doma vyrobené nestála nijak v poměru ku práci, času a konečně i strachu před lesním personálem.

Výroba i sběr daly se nástroji velmi jednoduchými. Smolař jdoucí do lesa na sběr smoly měl *pytlík* připevněný na kusu slabší větve nebo silnějšího prutu, jehož oba konce byly spojeny do půlkruhu motouzem nebo i drátem vypáleným (aby přilnul snáze ke kmeni), pak buď *sekerku* nebo *sekáček* nebo *struháč* (*stroužek, poříz* apod.). Sběrač přistoupil ke kmenu, který byl dostatečně zasmolený, přitiskl sběrný pytel motouzem ke kmenu, (aby přilehl k oblině), a seškrábal do něho pryskyřici. Byl-li pytel plný a sběrač jist, že nikde není zrada, vysypal obsah pytle do baťohu a pracoval dále. Pokud seškraboval smůlu na stromech náhodně poškozených, nebyl lesu příliš nebezpečný — huře bylo však, když smolař sám stromy, hlavně mladší 60 let, zraňoval, aby z nich pryskyřici vynutil. Udělal několik šikmých vstřicných náseků, které svedl do svislého náseku uprostřed, takže se sbíhaly jako větve stroměčku, a tím svedl vytékající pryskyřici a shromáždil ji ke sběru. Tento způsob smolaření byl u nás přísně trestán, v smolných porostech rakouských bylo ho však všeobecně používáno. Tam byl ještě doplněn porcelánovým hrnčkem určeným k zachycování smoly-pryskyřice, který byl přivazován ke kmeni v místě pod naseknutím kůry. V našich lesích byl cíl hospodaření určen k výchově kvalitního dřeva užitkového, tj. stavebního a jiného, v Rakousku byla cílem pryskyřice a palivové dříví. I v rakouských lesích byly však vzrůstné stromy před smolařením chráněny, tj. nesměly a dosud nesmějí být načepovány.

Smolaři zabývali se spíše výrobou smolné *loučky* čili *smolníčky*. Vytínali zasmolené pařezy v pasekách na kousky asi 20 cm dlouhé, které pak štípali na drobné třísky, svazovali do malých otýpeček, převázaných slaměným povřísem nebo vrbovým proutkem nebo travou apod., a prodávali tento podpal do městských kuchyní. Svazček této loučky asi o 10 třískách prodávali za 1 krejcar (2 hal.). I tato výroba však už ustala, neboť stromy se kácejí při zemi, takže pařez je krátký, a oheň se rozděluje papírem a odpadovým dřívím.

Pryskyřice či smůla byla také výchozím materiálem pro výrobu kolomaze (*kolomaze* či *šmíru*). Ale ani výroba kolomaze nebyla tu u nás valná — chybělo sdostatek smoly, chyběl také olej a bylo málo grafitu (tuhy). Tuha zde sice byla, ale jen v nízkých vrstvách smíšená s pískem a jen místy (na cestě od Královského kamene k Nicovu). Trochu výše byl také kaolin. Ale mnohá shánka, mnoho práce a malý výtěžek omezily výrobu takovéto kolomaze jenom na domácí spotřebu některých hospodářů, jen na několik případů (snad to byli Hořejš a Dolejš v Tejmlově, Klíma v Úbislavě apod.), ostatní kupovali šmír čili kolomaz od kolomazníků z okolí Sušice, Horažďovic a jiných. Ti přiváželi kolomaz v sudech, konvích a lejtách na vozíku, taženém povětšinou bídrou herkou, a provázeli svůj příchod zpěvavým: ko-ko-kolo-maz nebo vykřikováním šmír. Hospodáři dostavili se ke kolomazníkovi se starými hrnci, vědry, šoufy a podobným nádobím a kupovali za šesták, za dva, za tři šestáky — málokdo koupil více (to bylo 10, 20 30 krejcarů, také se kupovalo za čtvrtzlatník čili 25 krejcarů). Zůstal-li kolomazník v obci přes noc, dal mu některý hospodář najíst, koní pak trochu obroku — jednou ten, podruhé onen. Večer sešli se zemědělci buď u onoho hospodáře nebo v hospodě a kolomazník vyprávěl novinky ze světa, co při svém cestování vyslechl a pochytil. Také pozdravy přinášel od přátel a známých — byly to živé noviny. Časné ráno vypravil se do další vesnice a zpíval zase své kolokolomáz nebo šmír. Musel vyjíždět brzo, aby se mu zatím hospodáři v sousední vesnici nerozběhli na pole nebo jinam.

Už kolomazníci nejezdí — JZD kolomaz nevoní. Je teď samá guma, traktor, vazelina a kdo ví co ještě — kde pak kolomaz! Inu horší musí ustoupit lepšímu a je to správné. I noviny přicházejí dnes denně až do chalupy a pozdravení od přátel? K čemu by byla motorka? A tak kolomazi už není, a je-li ještě některý kolomazník naživu, je jistě už v důchodu — co by se světem plahočil?

Sám toto vše dobře pamatuji; pomohli mně také Jan Sova (+ 1936), Josef Mach v Úbislavě (+ 1934), Karel Voldřich v Javorníku (+ 1960), Josef Kouba ve Lhotě n. Rohanovem a jiní.

BROUŠENÍ KORÁLŮ NA KLEMPRDĚ V KOBEROVECH U SEMIL

Kraj mezi Turnovem a Železným Brodem a dále k Jablonci n. Nisou je známý nejen přírodními krásami (Český Ráj), ale světově proslulou sklářskou výrobou, velmi rozmanitou, jako je navíjení skleněných perlí, navíjení technických průchodek, mačkání kamenů-dublet, výroba psacích per, výroba drobných i hutnických figurek, květin ze skla, knoflíků, náušnic-klipsů, výroba dutého broušeného skla, technického skla, lékařských teploměrů, mačkání perlí u peci, broušení perel, sejmování, leštění a broušení drahokamů i polodrahokamů, imitace granátů, návlek korálů (což je výhradně domácí práce pro ženy) a ještě jiné práce.

Přesto, že je všechna výroba postupně soustřeďována do větších závodů, jako je například závod Žel. Brod sklo v Líšném, zřízený před 4 roky z bývalé přádelny a budovaný jako Vzorný závod, nebo jiné další závody, menší rozsahem, je dosud některá výroba drobného zboží prováděna po domácku, např. navíjení perlí, mačkání perel při peci, výroba menších figurek aj.

Ještě asi před 30—40 lety bylo hlavně v kraji pod Kozákovem velmi rozšířeno jako domácí práce broušení koral, špulat, karmazínů, rádlí, kamenů aj. na zvláštních, poměrně jednoduchých strojích, zvaných *šlejfák* nebo *cojk*, také lidově *klemprda*. Ještě dnes je v celém kraji v provozu několik těchto šlejfáků, ale většinou na malý motorek. Dříve se však šlejfáky poháněly výhradně jen šlapáním nohou a tak bylo možno vidět ve většině starých dřevěných domků na vesnicích u okna, nebo třeba u několika oken typické kývání brusičů, jak šlapali šlejfák při broušení nebo leštění skleněných výrobků. Broušení se provádělo na brusech z tvrdého pískovce, nasazených svisle, leštění plošek kamenů se provádělo na brusech topolových, neboť dřevo topolu se nejlépe hodilo k leštění. Kamenné brusy v průměru asi 35 cm se objednávaly obvykle až kdesi od Plzně nebo z míst s vhodným pískovcem.

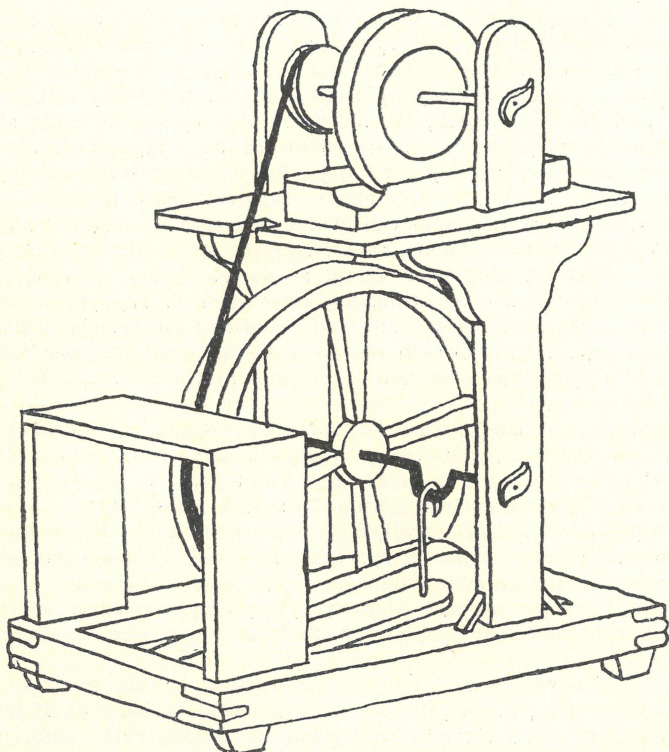
Jak takový *šlejfák* vypadal: Základní rám z trámků asi 12 cm silných o rozměrech asi 120×80 cm byl postaven na nízkých nohách. Uprostřed delších trámků byly zapuštěny nosné sloupky, částečně vyřezávané, s opěrami, na nichž v hořeni části byla upevněna deska jako stůl; na ní byla položena dřevěná vanička s vodou, na sloupcích přibity na pánvích rohové destičky, v nichž se na hřideli točil brus, který byl zčásti zakrytý kloboukem, aby na brusiče nestříkala z brusu voda. Klobouk byl ovšem také ze dřeva. Pod vaničkou byl plech vpředu se žlábkem, v němž byly korále a do něhož se stahovala také voda, když třeba vanička propouštěla vodu nebo voda kapala od ruky.

Pod deskou na levé straně na hřideli se otáčelo šlapáním velké dřevěné kolo, asi 75 cm v průměru, široké asi 12 cm, s něhož šel řemen nebo popruh na vřetenou hřídele brusy, který se tímto výhodným poměrem převodu rychle otáčel. Na hřideli brusy na pravé straně, kde se brousilo, byl navlečen kovový řetízek, který nabíral vodu z vaničky a otíral se o dřívko, přibité na pravém sloupku, z něhož tak na brus stékala voda. Brusič seděl na stoličce, upevněné na konci rámu, široké, jako byla šířka rámu. Na pravém sloupku se v noci všelha petrolejová lampa, obvykle ta nejmenší, nebo také často jen sklenička s petrolejem, v níž hořel kulatý knůtek bez ochranného cylindru, který značně čadil, ale jen málo svítil. Tak se ještě šetřilo v době, když před 30—40 lety na vesnicích nebyl elektrický proud, a kazily se tak oči brusičů. Mnozí brusiči, a to i ženy od dětí a často i děti brousili mnoho hodin denně a dlouho v noci, jen aby se zvýšil výdělek, který býval v tomto kraji po mnoho let záchranou od bídy, strašící po vesnicích dlouhá léta, než byla zavedena sklářská výroba. To bylo přibližně před 80 lety, v letech osmdesátých minulého století. V dobách krátkých konjunktur ve sklářství, když v rodině brousilo několik členů, býval výdělek poměrně slušný na tehdejší dobu, ovšem pracovní doba trvala 12—14 hodin denně.

Pracovní pomůcky při domácím broušení bývaly poměrně jednoduché. Při broušení koral to bylo držadlo, zvané *denglík*, na jehož konci byla zapuštěna do dřeva svisle silná jehla, na níž se navlékla korále, a palcem, ovinutým hadříkem, se přidržovala na bruse; přerušovaným přitlačováním k brusy se tvořily hránky-facety, někdy nepraví-

delné, jindy trefované do několika řádek (tříkrátové, pětkrátové). V tom musela být již určitá zručnost, aby se hránky vybrušovaly do pravidelných řádků na hladké korali; korale byly mačkány většinou z průhledného skla do kleští u pecí, vytápěných uhlím, jak se ještě dnes všeobecně mačká v mačkárnách u domků kolem Zelezného Brodu a na Jablonecku.

Při broušení *špulat* se zasadila do denglíku na konci rozříznutého tak zvaná *koska*, plochá destička vyříznutá z hovězího paznehtu, do níž byly zapíchnány za tepla jehly podle velikosti špulat, a to až deset v řádku. Tyto destičky, kostky vyráběl po delší dobu starý brusič Stuchlík na Rotštýně, osadě obce Klokočí u Turnova. Pro kostky jsem k němu sám chodil vždy v neděli v letech 1920—21, kdy jsem musel jako čtrnáctiletý již pomáhat brousit rodičům, neboť otec byl vážně nemocen a sám již nemohl brousit. Někteří zkušeni brusiči si kostky zhotovovali sami, protože se brzy opotřebovaly.



Sejmování kamenů (obrušování šarhantu, který vznikl vymačknutím z formy) se provádělo na hřbetu brusu jednoduchým aparátem, který se podobal truhlářskému vrtáku-kolovrátku, a otáčením se obrušoval *šarhant-frac*, aby se mohl kamének, větší nebo menší, dobře obrousit nebo *ploškovat* a byl přesnou napodobeninou pravých kamenů do prstenů nebo jiných jabloneckých šperků drobné bižuterie. Ještě dnes se sejmování provádí v továrně podobným způsobem, ovšem na motorový pohon, takže ženy nemusí šlapat kolo jako dřívě, což bylo při celodenním broušení značně namáhavé. Při větších kamenech, kdy se muselo při sejmování nebo broušení hodně přitlačit, pomáhaly s druhé strany šlapat i dospělejší děti.

Při broušení nebo sejmování tvrdých koral nebo kamenů bylo slyšet až venku kus od

domku typické pískání broušeného skla, zvláště když bylo v činnosti několik šlejfáků, třeba s všech oken. V takovém stavení pak nezbyvalo místo pro postele a tak se spávalo většinou na půdě na seně nebo na postelích pod přístřešky a dětem se stlávalo na zem na otýpku slámy, která se vždy večer rozhrnula v koutě u zdi nebo také uprostřed světnice, a ráno se otýpka ručně cepem mláčené slámy zase svázala, postavila v síni do kouta nebo hodila na půdu a večer znovu použila. Tak se spávalo v mnoha rodinách brusičů koral po mnoho let, vždyť v některých domcích stávaly šlejfáky u všech oken, takže zbylo místo sotva pro stůl a několik židlí. Když byla v domku pec, spávaly děti na peci a to třeba 4—5 dětí na jedné peci za kamny. Když rodiče dlouho do noci brousili, děti usínaly za pískotu broušených korál a třeba již časně ráno zase je pískot probouzel. V takových rodinách, kde oba rodiče celý den brousili, musely děti konat mnohé práce v domácnosti, pást kozy nebo kravku, starat se o drůbež, králíky apod. a hlavně starší děti se musely starat o své mladší sourozence, aby se matka nemusela meškat. Byl to poměrně tvrdý život těchto dětí, který jsem sám také prožíval v mládí, ale je nutné přiznat, že takové děti byly pak samostatné a pro život dobře připraveny a hned od školy také začaly vydělávat. Na učení řemeslu chodívalo jen málo dětí, a do nějakých vyšších škol z vesnic celého okolí žádné nebo některé jen velmi zřídka; ani do měšťanky do města děti nechodily, jen výjimečně, a to se již zdálo přepychem, jestliže rodiče poslali dítě do měšťanky, protože muselo být alespoň lépe oblečené.

Když se delší dobu, obvykle 1—2 týdny brousilo na bruse, udělaly se na něm žlábky, které se musely *vyrajbovat* na *rajbce*, což byl velký pískový kámen, ležící skoro u každého domku, kde se brousilo; brus se musel odšroubovat z hřídele, do otvoru se zarazil dřevěný kolík, brus se točivými pohyby tahal po kameni a podléval vodou, aby se vybroušené žlábky setřely. Někteří brusiči chodili rajbovat brusy třeba do lesa, kde si našli vhodné skály, na nichž brusy rajbovali. Pak se musel brus na šlejfáku vyhladit křemenem, protože byl na jemné broušení drsný. Někdy se menší žlábky srážely kamenem přímo na šlejfáku. Brus při každém nasazení se musel upevnit olovem, zatloukáním hřebu z bran kolem dokola s obou stran, aby brus neházel. To byla poměrně přesná práce, kterou dělali muži. Brus byl našroubován na hřídeli v olověném ložisku a každý nový brus se musel nově na hřidel zalít olovem velmi přesně, což také každý neuměl, a tak zkušební muži v této práci pomáhali i známým, hlavně ženám, které to neuměly udělat samy.

V rodišti mého otce Klokočí, v rodišti matky ve Vesci pod Kozákovem a v Koberovech, kam se rodiče přestěhovali a kde jsem se narodil, brousilo se ve většině domků dělníků i menších chalupníků a také sezónní dělníci a zedníci vždy v zimě doma brousívali korále. To se tak dělalo ovšem i v celém okolí, protože v době před první světovou válkou byla poměrně dobrá konjunktura v tomto oboru a šetrní brusiči si za několik let vydělali i na menší domek nebo lepší zařízení své domácnosti; to bývalo opravdu chudé a velmi jednoduché a šlejfák býval často nejcenějším kusem bytového zařízení. Šlejfáky bývaly dělány vesnickými truhláři nebo tesaři podle velikosti brusiče, aby mohl pohodlně brousit, ovšem rozdílly ve velikosti byly jen malé.

Obroušené zboží se odvádělo faktorům, kteří nosili korále zpočátku jen na zádech v rancích do „Němec“, tj. do Jablonce n. N. nebo do blízkého okolí Jablonce, kde bývali již od počátku sklářství v tomto kraji exportéři. Později větší faktoři jezdívali se zbožím povozy s koňmi a teprve v letech největší konjunktury se dohodlo třeba několik faktorů a zjednali si povozníka s koňmi, nebo si zámožnější začali kupovat auta (v letech 1925 a dalších). Ale to již nastával konec domácímu brusičům, protože kapitalisté začali stavět brusírny, kde se brousilo na motorický pohon, a domáctí brusiči stěhovali šlejfáky do kolen a stodol, pomalu je rozbíjeli na topení a dnes se najde šlejfák již jen vzácně někde zarovnaný, zchátralý, takže se stávají unikátem a dokladem starých časů domácí sklářské výroby.

Dnes jsou zřízeny na broušení větší brusírny, výroba je zdokonalena a zmechanizována na daleko větší výkon, zvláště u šatonů a rokailu. Starých brusičů dnes žije již jen málo a mladí pracují již od mládí v brusírnách, takže si většinou nedovedou dobře představit těžkou práci svých rodičů a prarodičů při domácí broušení. Tak i zde

si pokrok vynutil zásadní změnu života, rozhodně však k lepšímu, protože tato práce se konala na úkor pohodlí a slušného života celé rodiny a hlavně dětí, na které při dlouhé pracovní době nezbývalo skutečně mnoha času.

V kraji pod Kozákovem se dosud po domácku brousí polcdrahokamy i jejich imitace, ovšem na tak zvaných *verštatech*, brousících stolech s cínovými brousky, a leštění se provádí na dřevěných brusech ve vodorovné poloze, většinou na pohon motorku. To je však jiná práce, i když podobná. Také domáckých navíječů perlí na sklářských stolech při benzinové lampě pracuje v kraji kol Železného Brodu a Jablonce n. N. ještě asi stovka, většinou však i tato výroba je převáděna do nového sklářského závodu v Líšném, kde se pracuje při plynových kahanech pod tlakem vzduchu, kdežto doma se musí šlapat měch nohou. To je práce velmi zajímavá a umělecky výtvarná, která by musela být vylíčena zvláště.

Po znárodnění sklářského průmyslu jablonecké bižuterie se zdokonaluje postupně v závodech výroba i prostředí, takže by se nikdo z mladých nechtěl vrátit zpět do dob domácké výroby, jak ji prožívali naši rodiče.

SEKÁNÍ KORÁLŮ A JINÁ DOMÁCKÁ ZAMĚSTNÁNÍ V ČISTÉ U NOVÉ PAKY

Čistá je podhorská obec, kde převládaly malé zemědělské usedlosti, a proto koncem 19. st. v každém skoro stavení si lidé přivydělávali domáckou prací. V době kolem r. 1890 nejrozšířenější byla ruční tkalcovina a skoro v každém domě stál tkalcovský stav, někde i dva nebo tři stavy. V obci bylo i několik faktorů i několik „lenařů“, tj. majitelů pazderen a řada lidí si přivydělávala v těchto pazdernách třením lnu. Kdo měl koně, přivydělával si povoznictvím.

V období, kdy byla konjunktura jabloneckého zboží, kdy kvetla výroba korálů, jejíž středisko bývalo na Jablonce, výroba některých druhů korálů a jiné práce s ní spojené pronikly i dále, jednak do Podkrkonoší na Jilemnicko a Vysocko, jednak do okolí Semil a Železného Brodu, odkudž se šířily i hlouběji do vnitrozemí. V Čisté v době kolem r. 1890 v několika rodinách „sekali korále“. Obyčejně se tím zabývali někteří svobodní členové rodiny, např. dcery, někde konali tuto práci i starší lidé, alespoň v některých hodinách po svém obvyklém zaměstnání, např. i otec nebo matka. V naší obci bylo to jen několik rodin, které se sekáním korálů zabývaly, a brzy práce té zase zanechaly.

Korále se sekaly z tenkých dutých skleněných tyčinek černé barvy, které měly asi 2 mm v průměru a 1 m na délku. Odřezávaly se ostrím tenkého kotouče z brusného kamene na tzv. *klemprdě*. Klemprda byla stolice, při které v dřevěném podstavci na železné ose byl upevněn tenký, na okraji ostrý kotouč brusu, který měl v průměru více než 40 cm a spojen byl řemenem s pohonným dřevěným kolem, které mělo v průměru asi 80 cm. Šlapáním na podnožky se kolo uvádělo v pohyb. Výrobce přiblížil skleněnou tyčinku jedním koncem k brusu a odřezával asi 2 cm dlouhé korálky, které padaly do podloženého dřevěného korýtka. Aby si nepořezal palec, položil si naň silný kousek gumy, který byl přidržován rovňým prstenem. Práce šla rychle od ruky a korálky se do korýtka jen sypaly, takže se pak musely odvážet v pytlích na povoze; byly odváženy směrem k Tanvaldu, snad do Smržovky, kde žili faktoři a obchodníci a odkud zpět byly dováženy nové tyčinky ke zpracování.

Korálky byly jen černé, byloť tehdy módou našívat je na ženské kabátky, jupky a „štuce“ (rukávníky). Byly vyváženy i do zahraničí.

V Čisté sekali korále např. u Valšů, u Jarolíma Valše, obchodníka smíšeným zbožím, kde pracovaly dcery, dále u Hynka Kubíka, krejčího; v rodině Khunů, jejíž otec byl povozníkem, pracovali střídavě otec i matka; všechny tyto rodiny měly i pozemky i krávy. Podružská rodina Stínova, pocházející ze Studence a bydlící v podnájmu u tkalce Borůvky, také si takto přivydělávala.

Později za doby 1. republiky některé ženy a dívky navlékaly drobnouké různobarevné korálky na nitě a šňůrky jejich, svázané ve *střapce*, odváděly ve svazečcích, nebo z korálků přímo doma vyráběly dámské kabelky. Faktorkou pro tyto práce byla Aloisie Šíbrová, hostinská. Také se v Čisté zhotovovaly po domácku sítky z vlasů, faktorem byl holič Antonín Cimprich.

Josef Khun, Čistá

PŘÍSPĚVKY Z MUZEÍ A ARCHIVŮ

SVATOPLUK ŠEBEK,

Městské muzeum Lázní Poděbrad

ZKUŠENOSTI Z ARCHIVOVÁNÍ ZÁPISŮ LIDOVÝCH PÍSNÍ A TANCŮ

Sběr lidových písní a tanců je jedním z odvětví regionálního folkloristického průzkumu, které je na úseku vědeckovýzkumné muzejní práce pohříchu stále ještě opomíjeno. Jistě, že se tak děje neprávem, neboť kde jinde než v muzeu má být soustředěn písňový a taneční materiál z jeho zájmové oblasti a kde jinde než v muzeu se může tomuto materiálu dostat náležitého uložení, utřídění, odborného zpracování a zpřístupnění k vědeckým účelům i praktickým potřebám souborů písní a tanců?

Je pochopitelné, že sběr a budování sbírek lidových písní a tanců, s nímž některá naše vlastivědná muzea již začala, vyžaduje od samého začátku určitý systém, zkoordinovaný se způsoby, užívanými v našich ústředních etnografických a folkloristických pracovištích. Takováto práce, řízená jednotnými hledisky, pak nesmírně usnadňuje další vědecké zpracovávání získaného materiálu a jeho využívání. V naší literatuře, zabývající se metodami muzejní práce, nebyl až dosud podobný návod pro archivování zápisů lidových písní a tanců publikován. Z těchto důvodů bylo nutno vytvořit pro sbírku lidových písní a tanců ze středního Polabí, zakládanou v r. 1959 v Městském muzeu Lázní Poděbrad, systém vlastní, v podstatě podobný systému, používanému pro zakládání materiálu lid. písní a tanců v Ústavu etnografie a folkloristiky Čs. akademie věd. Protože se nám tento způsob v praxi dobře osvědčil, seznamujeme s ním — a s některými našimi zkušenostmi — naše muzejní pracovníky.

Práce, související s lidovými písněmi a tanci, se na našich muzejních pracovištích vyhraňuje v tyto čtyři hlavní pracovní úseky:

1. Bibliografický soupis lidových písní a tanců.

Základní informací o publikovaném písňovém a tanečním materiálu ze zájmové oblasti muzea poskytuje jeho bibliografický soupis, jehož zpracování by mělo být i základním úkolem při práci na sbírce lidových písní a tanců. Bibliografický soupis lid. písní a tanců umožní nám totiž nejen vytvoření představy o tom, který materiál a kým byl v naší oblasti již sebrán a kde a v jaké podobě byl publikován, ale je i dobrou orientační pomůckou při pozdějším detailním srovnávacím studiu nápěvu, textů a choreografických popisů a jejich variant. Vzhledem k praktické potřebě souborů písní a tanců a hudebních a pěveckých kroužků zařazujeme do něho i bibliografické záznamy publikovaných hudebních úprav (např. sborových, orchestrálních apod.), tedy nejen záznamy publikovaného materiálu folkloristické hodnoty. Pořízení tohoto bibliografického soupisu předpokládá ovšem dostatečný přehled po příslušné folkloristické a hudební literatuře a určité zkušenosti s posuzováním hodnověrnosti lokalizace jednotlivých písní a tanců zejména u starších sběratelů (např. Krolmuse, Erbena).

Při zpracování bibliografického katalogu používáme pro jednotlivé písně a tance tužších kartotéčních lístků formátu 15 cm X 10,5 cm, na nichž v levém horním rohu uvádíme incipit textu písně (např. *Ty poříčský kosteličku...*), dále pak ve zřetelných zkratkách chronologicky sestavené citace podle autorů publikace (např. Zich 1917, č. LIII. Zich 33, str. 103 — což znamená, že zápis tance byl publikován v práci O. Zicha „České lidové tance s proměnlivým taktem“, otištěné v Národopisném věstníku československém, roč. XI [zvláštní otisk z r. 1917] pod číslem LIII. Zich 33 na str. 103. K nim podle potřeby připojujeme i nejnutnější poznámky (např. o chybějícím textu, event. jméno sběratele v případě, že nejde o samotného autora publikace, v níž byl zápis otištěn), případně — z důvodů praktické potřeby — připojíme i stručné poznámkové zhodnocení zaznamenávaného zápisu (např. *konfuzní zápis*, nebo *opravený zápis* — s vysvětlivkou či je a kým byl opraven — příp. připojíme i poznámku o jeho úpravě (např. *trojhlasý ž. sbor. à capella*, nebo *partit. úpr. pro lid.* apod.). U bibliografických záznamů lidových tanců uvádíme v levém horním rohu nejprve jméno tance (např. *Kolovrat*) a pod ním uvádíme incipit textu, jeho 1. sloky (např. *Šel sedlák se selkou na jarmark...*). Úpravu našich bibliografických kartotéčních lístků ukazuje nejlépe tento vzor:

Šupaná

(Eště mě nemáš...)

Novotný, Lib. p. č. 6, str. 16—17 (text a nápěv s dopr. klav.) — Zich 1917, str. 30 (nápěv, citace Rittersberkova [1825] zápisu) (viz též Proksch, Musiklehre II:63) a str. 31—32 (text Eště mě nemáš) — Plicka 1949, č. 94, str. 73 (text a nápěv, citace Novotného zápisu). — Aim, Lid. písně, seš. I, č. 2. — Konvalinka, Čes. tance, op. 17a, řada II, č. 7 (úpr. pro ž. a dět. sbor). — Šebek 1957, str. 152 (úprava pro polab. cimb. muziku).

Doplňkem této kartotéky, zachycující bibliografické údaje o jednotlivých písních a tancích, je pak kartotéka bibliografických záznamů o pramenech, z nichž byly údaje čerpány. Pořizujeme ji na lístky stejného formátu (mohou být odlišné barvy), přidržující se ustáleného způsobu citace pramenů (např. Hajný A., 1894: České tance. [Z Jíkve u Nymburka.] Český Lid III: 436—444, 497—409); u každé citace uvádíme zkratku, užívanou pro každý pramen v soupisu jednotlivých písní a tanců (v našem případě tedy Hajný 1894).

Z hlediska inventárního tento kartoteční soupis lidových písní a tanců (se svým doplňkem — kartotékou pramenů) jako celek je součástí muzejního archívu jakožto pomocné studijní zařízení.

2. Sběr lidových písní a tanců.

Jedinou cestou k zachycení mizejících zbytků bohaté hudebnosti a tanečního umění našeho lidu je práce přímo v terénu, sběr, s jehož započatím — pokud se tak ještě nestalo — nelze v našich muzeích nadále otálet. Jeho provádění je opět řízeno svými vlastními metodami a zkušenostmi, jejichž zpracování v pracovní návod by bohužel přerostlo rámec tohoto článku; budu se však jimi zabývat později při jiné příležitosti. Rovněž tak ponechávám dnes prozatím stranou otázku archivování jiného materiálu než hudebních a textových zápisů a choreografických popisů, tj. otázku archivování fotografií lidových zpěváků a tanečníků, jednotlivých tanců apod., dále otázku kinomateriálu, zvukových záznamů apod., jimiž se rovněž budu zabývat na jiném místě a v jiné souvislosti.

3. Archivní zpracování výsledků sběru.

Vzhledem k personálnímu obsazení většiny našich vlastivědných muzeí jeví se v současné době jako konečná forma muzejní práce, souvisící s lidovými písněmi a tanci, zpracování výsledků sběru v pokud možno ucelenou sbírku. Tato sbírka představuje jednak pramen, připravený pro praktické využití, jednak je materiálem, připraveným pro další vědecké zpracování (zejména katalogizaci). Z těchto důvodů je třeba její obsahové a formální stránce věnovat poměrně značnou pozornost.

Pro archivování lidových písní a tanců ze středního Polabí v naší sbírce v Poděbradském muzeu používáme speciálních karet z polotuhého bílého papíru formátu 30×21 cm (pro každý jednotlivý záznam vždy 1 kartu, na níž je umístěn zápis melodie a textu, příp. jen melodie nebo jen textu, jestliže první nebo druhý není prozatím zjištěno). Jelikož vycházíme ze stanoviska, že každý jednotlivý zápis (notový, textový a choreografický) musí být opatřen nezbytnými doprovodnými údaji, které mu teprve dodávají dokumentární hodnotu, zvolili jsme pro jejich zachycení tento postup:

V *záhlaví* každé karty uvádíme název písně (podle incipitu 1. sloky jejího textu), podle něhož pak karty abecedně řadíme.

Předtisk pro další údaje obsahuje tato hesla:

1. *Obec (okres)* ... (do této rubriky uvádíme jméno obce — vždy s vyznačením příslušného okresu — z níž píseň nebo tanec pochází).

2. *Zpíval* ... (uvedeme jméno lidového zpěváka, u něhož byl zápis pořízen, se stručným připojením jeho osobních dat).*)

*) Údaje, týkající se lidových zpěváků, tanečníků a hudebníků, které je rovněž třeba při sběratelské práci podrobně zjišťovat a zachytit, jsou jako zvláštní celek součástí katalogu, proto je do této rubriky uvádíme pouze z důvodů orientačních ve zkrácené formě.

3. *Tančil*... (uvádíme jméno a osobní data lidového tanečníka, podle jehož předtančení byl popis tance proveden, příp. podle jehož popisu a vzpomínek byl tanec rekonstruován).

4. *Hrál*... (uvádíme jméno a osobní data lidového muzikanta, který nám příp. melodii zahrál, s uvedením hudebního nástroje, na který nám tuto melodii hrál).

5. *Zápis provedl*... (jméno sběratele).

6. *Datum*... (provedení zápisu, příp. poznamenáváme, při jaké příležitosti byl zápis proveden).

7. *Excerptováno z*... (uvádíme plnou citaci pramene, z něhož byl zápis převzat, jestliže nejde o vlastní sběr).

Do následující notové osnovy zapisujeme melodii s textem 1. sloky; další sloky textu uvádíme pod notovou osnovou. Zápisy uvádíme zásadně v originální podobě tak, jak je provedl jejich sběratel, tedy i s event. příslušnými chybami v notaci, rytmizaci, příp. textu nebo v choreograf. popisu (týká se to zejména excerptovaných zápisů některých starších sběratelů). V případě chybných zápisů zařazujeme do sbírky kromě nich ještě kartu další s tímtéž zápisem, v němž jsme však provedli příslušné opravy, které je nutno jmenovitě a zřetelně vyznačit.

Stejným způsobem provádíme i zápisy melodií a textů lidových tanců; v záhlaví jejich karet uvádíme název tance a pod něj (do závorky) uvádíme incipit 1. sloky jeho textu, v případě, že je tanec bez textu, pouze jeho název. Zápisové karty melodií a textů tanců řadíme opět abecedně podle jejich názvů.

Choreografické popisy tanců registrujeme na zvláštních kartách se stejným záhlavím, jako je tomu u zápisů jejich melodií a textů. Podle možnosti připojujeme k výstižnému slovnímu popisu také schématický náčrt tanečních kroků a jednotlivých figur v půdorysné projekci, příp. v nárysu i schématické znázornění některých detailů.

Tímto způsobem vedenou sbírku materiálu evidujeme jako celek v katalogu, detailně pak (jednotlivé karty) v přírůstkové knize jako běžné přírůstky. Vnější evidenční označení jednotlivých karet provádíme v jejich pravém horním rohu, kde pod jménem majitele sbírky je uvedeno přírůstkové číslo. V souhlase se způsobem, zavedeným v této souvislosti v ústř. archívu německých lidových tanců v Institutu für Volkskunde v Lipsku (NDR), používáme *černého* čísla pro karty, které zachycují materiál kompletní, tj. i notový záznam, i text, i popis (v případě tanců), čísla *zeleného* pro označení materiálu neúplného, tj. takového, kde chybí buď notový záznam nebo text nebo choreografický popis, a čísla *červeného* pro označení nepoužitelných zápisů s hrubými chybami buď v notaci, rytmizaci nebo v choreografickém popisu. Při číslování karet, obsahujících zápisy melodií a textů tanců, uvádíme za jejich hlavní číslo do závorky ještě odkazové číslo na kartu příslušného choreografického popisu.

4. Katalogizace lidových písní a tanců.

Formou vědeckého zpracování uvedené sbírky materiálu je jeho katalogizace, kterou prozatím v našem muzeu neprovádíme. Otázkami katalogizace textových variant lidových písní se v poslední době zabýval O. Sirovátka ve stati Jak katalogizovat textové varianty lidových písní? [Radostná země X (č. 4): 97—105, 1960], který v citovaném článku seznámil se způsobem provádění katalogizace v brněnské pobočce Ústavu pro etnografii a folkloristiku ČSAV. Jde o katalog incipitů lidových písní, který je v podstatě totožný s katalogem, označovaným v praxi našeho muzea jako katalog bibliografický, a o doplňující katalog význačných motivů jednotlivých písní. V podrobnostech katalogizace textových variant lidových písní odkazují na shora citovaný článek.

Katalogizaci nápěvů lidových písní provádí brněnská pobočka ÚEF ČSAV podle jednotlivých nápěvných typů. Podrobněji se dosavadními způsoby řazení nápěvů lidových písní a jejich hudebního rozboru zabýval Karel Vetterl v článku K otázkám katalogizace nápěvů lidových písní [Musikologie IV: 181—189, 1955], na jehož programový článek opět v podrobnostech odkazují.

V současné době se v Ústavu etnografie a folkloristiky ČSAV v Praze pracuje na aplikaci katalogizačních metod, používaných v ústř. archívu německých lidových tanců v Institutu für Volkskunde v Lipsku, pro naše účely. Tento německý Petermannův systém

umožní typové rozřídění a katalogizaci lidových tanců. V dohodě a ve spolupráci s ÚEF ČSAV v Praze bude na základě jejich závěrů v průběhu příštích let pokusně zkatologizována část naší sbírky materiálu. Se zkušenostmi, které pak získáme, a se způsobem katalogizace seznámíme později i naše národopisné a muzejní pracovníky.

Popsaný způsob zpracování a vedení základní sbírky materiálu lidových písní a tanců z Polabí se nám prozatím osvědčil a bylo by jistě namístě, aby se ujal i v práci našich ostatních muzeí na úseku jejich folkloristické výzkumné a dokumentační činnosti.

JOSEF JANČÁŘ

STAROMĚSTSKÝ KROJ V 18. STOLETÍ

Důležitými archívními prameny, jimiž se etnografové nejvíce zabývají, jsou inventáře pozůstalostí, v nichž je i řada cenných zpráv o oděvu mužů a žen různých majetkových skupin v jednotlivých obcích. Ve fondu Velkostatek Uh. Hradiště¹⁾ jsou mimo jiné uloženy inventáře pozůstalostí z 18. století pro obec Staré Město, které nám nastiňují strukturu odívání obyvatel obce v 18. století. Doklady nepotvrzují jenom všeobecně známou skutečnost výhradního užívání domácích materiálů — konopí, lnu, vlny, kůže ve starších dobách, ale ukazují i na proporce jednotlivých součástí oděvu a jeho zaniklé prvky (šatka, mentýk, plachty čtyřloketky aj.). I když je nutno upozornit, že k údajům v tomto typu pramenů vzhledem k různým okolnostem jejich sepsání je nutno přistupovat opatrně, nelze se bez nich obejít při zkoumání starších fází vývoje lidového odívání v jednotlivých oblastech.

Oděv mužů ve Starém Městě (i jinde na Hradištsku) v 18. stol. je v inventářích z uvedené doby vypisován vždy stejně: kožuch, halena, nohavice, košila, kordula, klobúk, 1 pár botů.²⁾ Tyto údaje nemívají žádné bližší označení kromě poznámky, že jde o kus oděvu starého, zánovního nebo nového.

Zajímavější zprávy podávají inventáře o oděvu žen.³⁾ Tak například v pozůstalosti hoferky Anny Vagundové ze Starého Města, sepsané v roce 1782 čteme, že zanechala: „6 lněných fěrtochů štyrloketních po 9 kr. za loket — 3 zl 36 kr, 3 kuse konopných fěrtochů 4 loketních po 6 kr. za loket — 1 zl 12 kr., 3 tenké plachty po 6 loktech a loket po 9 kr. — 2 zl. 42 kr, 2 konopné plachty po šesti loktech a loket po 7 kr — 1 zl 24 kr, 10 šatek na hlavu po 1 lokti a po 10 kr za loket — 1 zl 40 kr, 2 konopné plachty štyrloketní a loket po 6 kr — 48 kr, 7 loktů konopného plátna loket po 7 kr — 49 kr, 2 fěrtůšky po 12 kr. — 24 kr, 1 nová kamelotová kordulka — 36 kr, 1 duchna — 1 zl 30 kr, 3 zhlavce — 2 zl 15 kr, 1 truhla — 12 kr, 1 halena — 30 kr, 2 loktě plátna po 15 kr — 30 kr, 1 kordula — 24 kr“.

Podsednice Viktorie Burdová podle inventáře z r. 1776 vlastnila „... 2 peřiny za 2 zl, 3 košile staré — 45 kr, 1 plachta zánovní za 30 kr, 1 plachta stará za 10 kr, 1 boty starý — 7 kr, 1 holínky — 6 kr, 1 kožuch — 54 kr, 2 šatky — 30 kr“.

V téže roce byla sepsána i pozůstalost podsednice Barbory Vaňkové, v níž je uvedeno: „1 lněná plachta za 2 zl 48 kr, 1 špatnější — 1 zl 27 kr, 1 cícha stará — 20 kr, 1 koudelná cícha za 30 kr, 1 sukňa za 1 zl a 30 kr, 3 sukně — 4 zl 19 kr, 3 rukávce z tenkého plátna — 4 zl 30 kr, 6 šátků za 6 zl 25 kr, 1 fěrtůšek — 36 kr, 1 tikitový kabátek za 1 zl, 2 truhly za 1 zl 18 kr, 1 peřina — 2 zl, 2 zhlavce — 4 zl 45 kr, 1 čepec — 36 kr, 1 kožuch — 10 kr, 1 mentlík — 3 zl 30 kr, 1 boty za 15 kr“.

Řadu důležitých zpráv zachycují i ostatní inventáře, podle nichž zanechaly:

Barbora Masařová, hoferka ve Starém Městě v r. 1774: „1 kožuch — 1 zl 30 kr, 1 kordulku — 18 kr, 1 fěrtoch — 12 kr, 2 šatky — 18 kr“. — Anna Chrástková, Staré Město, r. 1779: „1 kožuch za 2 zl 13 kr, 1 nové boty za 1 zl 27 kr, 6 fěrtochů za 4 zl 30 kr, 4 plachty — 4 zl, 1 cícha — 36 kr, 1 rukávce lněná a konopné — 48 kr, 6 šatek — 1 zl 48 kr, 1 kraječka — 3 kr“. — Anna Juřiková, vdova po kováři, Staré Město, 1783: „2 zhlav-

1) StAB, pobočka Uherské Hradiště, sign. Velkostatek Uh. Hradiště, pozůstalosti poddaných. Zprávy o lidovém oděvu tu byly nalezeny při studiu archívních pramenů k vývoji lidové agrotechniky na Slovácku.

2) Tamtéž, krab. 224.

3) Tamtéž, krab. 224.